

広報

市民のみなさんの読みたい! 知りたい! に応えます。

市民の友

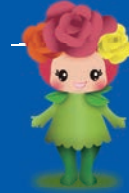
SHIMIN
NO
TOMO

2016. 08. 01 No.1204

そば・バラ・徳内ばやしのみち

むらやま

MURAYAMA



次の世代に引き継ぐ魅力ある村山市

村山市役所

TEL: 55-2111 (代)

FAX: 55-6443

www.city.murayama.lg.jp



職業体験でスイカにわらを置く農作業を手伝う中学生
(キャリア・スタート・ウィーク)

Topics

むらやま徳内まつり2016

最上川S-mile (スマイル) マラソン、農業の担い手づくり、新たな保育施設の整備 ほか



徳内まつりスケジュール

■ 8月19日(金)

- ・午後2時30分～9時(榎岡商店街、甌葉プラザ、西浦通り) 地元出店市、大露店市
- ・午後4時～4時30分(特設ステージ)
- ・榎岡民謡研究会、伝統文化村山子ども民踊クラブ・県民踊協会村山支部
- ・午後6時～9時(まつり広場)

徳内ばやし共演

■ 8月20日(土)

- ・午後2時30分～9時(榎岡商店街、甌葉プラザ、西浦通り) 地元出店市、大露店市
- ・午後3時30分～4時15分(特設ステージ)
- ・ホアピリフラスカール、Pop♥Candy's
- ・徳内ふれあいスポーツクラブ Cheer
- ・J.P.N's

- ・午後4時30分～5時30分(特設ステージ)
- ・カラオケ大会(ゲスト 麻里侑加さん)
- ・午後6時～9時(まつり広場)
- ・徳内ばやし共演

■ 8月21日(日)

- ・正午～午後7時30分(榎岡商店街、甌葉プラザ、西浦通り) 地元出店市、大露店市
- ・午後1時～2時10分(特設ステージ)
- ・かけらライオ(ミニライブ)

ダンススタジオMPF東根校

※まつり広場=榎岡商店街、ふれあい通り、ふれあい広場

今年注目の団体に、まつりへの思いや団体の見どころをお聞きしました。

復活

ふもと山の神

復活の原動力となったのは、市全体で盛り上げる徳内まつりに富本が出ないわけにはいかないという強い思いです。山の神は今までの家元制を改め、今年から地域で支えるチームへと組織を改編しました。大変でしたが、子どもたちから婦人会まで幅広い年代の方に参加いただき、とてもうれしく思っています。今年は手引き山車も登場し

祝

創立20周年

西郷徳内ばやし、大久保櫓龍會

西郷徳内ばやし
華郷代表 高橋 淳さん



振り返ると、とても濃密な20年だったと感じます。西郷徳内ばやし発足後に生まれた子たちが、大人のグループで踊っている姿を見ると感慨深いですね。今年は6月に20周年の式典を行い、早くからまつりについて話し合ってきたので、団結力は例年以上です。西郷徳内ばやしの魅力は、5つの踊りグループによる、飽きさせない演舞構成。どうぞご期待ください。

大久保櫓龍會
代表 犬飼 亨さん



胸が躍るようなおはやしに魅せられて徳内ばやしを始め、あつという間に20周年を迎えました。今年は、新たに手引き山車を会員がこだわって手作りしています。厚岸直伝の獅子など大久保櫓龍會独自の取り組みも継続しています。踊りも山車も他の団体には負けてられないという気持ちを持って取り組んでいきますのでぜひ、ご覧ください。

ふもと山の神
事務局 宮崎 良春さん



ます。トレードマークの赤い法被と息のあった踊りはそのままです。みなさんぜひ、ご声援ください。

おばなざわ花笠まつりPR (花笠踊り)

・午後2時20分～2時50分(特設ステージ)

よしこの塩竈踊り

・午後3時～7時(まつり広場)

葵睦会みこし、徳内ばやし共演

■問合せ/むらやま徳内まつり実行委員会
事務局(商工観光課内) ☎内線 154

環境ボランティア募集

まつりの熱気を感じながら、環境ボランティアとして、まつり会場の清掃活動に取り組んでみませんか。どなたでも、都合の良い日に参加できます。参加できる日の集合時間にお集まりください。

■活動日時

・8月19日(金)、20日(土)

午後6時～9時(午後5時50分集合)

・8月21日(日) 午後3時～7時(午後2時50分集合)

■集合場所

十日町ポケットパーク(村山郵便局向かい)

■活動内容

会場内のごみ集め、ごみ箱管理など

※集合時に環境スタッフ証とごみ袋をお渡しします。

■問合せ/むらやま徳内まつり実行委員会
環境部会(市民環境課内) ☎内線 116

マラソン

8月28日(日)

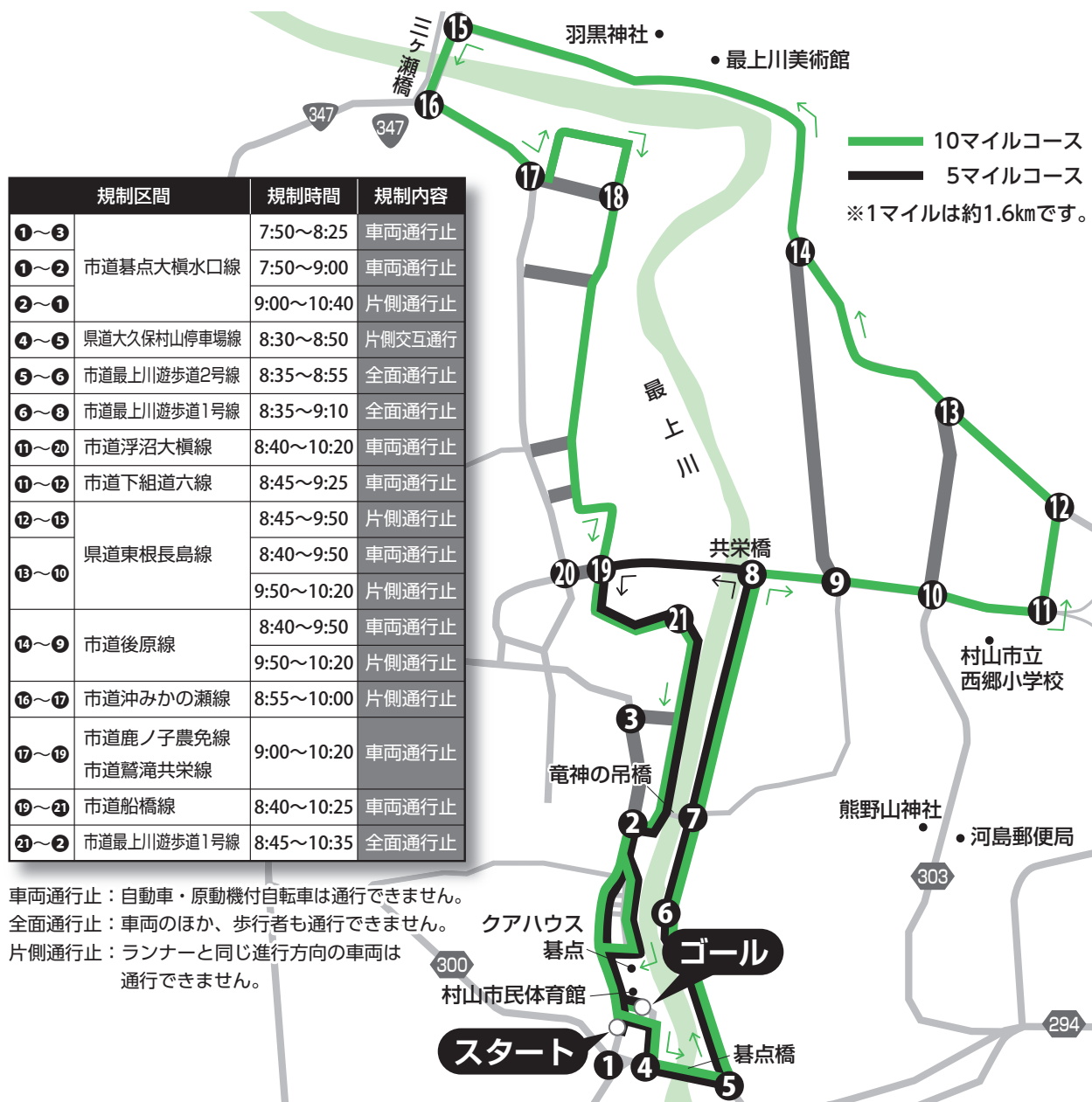
午前8時スタート

スタート地点：基点交差点の北側

ゴール地点：市民体育館駐車場

交通規制へのご協力をお願いします。

係員や交通規制看板を配置していますので、指示に従ってくださるようお願いいたします。



※上記の交通規制時間は予定であり、大会の進行状況、気象状況等により規制時間が変更になる場合がありますのでご了承ください。

特集
最上川スマイルマラソン開催

全国各地から参加するランナーにご声援を

スマイル

第2回 最上川S-mile

最上川の絶景を眺めながら走る市民マラソン大会「最上川S-mileマラソン」。2回目となる今年は、20都府県から1,122人のランナーに参加申込をいただいています。

ゲストランナーには、モデルやテレビのリポーターとして活躍中の大杉亜依里さんをお招きします。

全国から参加するランナーのみなさんへぜひ、温かいご声援をお願いします。



ゲストランナー
大杉亜依里さん

2015年月刊ランナーズ表紙モデル。2013年から本格的にマラソンを始め、フルマラソン自己ベストは3時間43分13秒。現在、TBS系「日立世界ふしぎ発見」のミステリーハンターとしても活躍しています。

■大会スケジュール

- 7:40~ 開会宣言
 - 8:00~ 2マイルスタート
 - 8:30~ 5マイル、10マイルスタート
 - 8:45~ 1マイルスタート
 - 10:40 競技終了
- ※表彰式は、準備ができ次第、随時行います。

■問合せ／生涯学習課スポーツ振興係 ☎内線331



村山市「いっくど農業ねっづくぐプログラム」スタート

農業の担い手づくりに取り組みます

地域における農業者の人口減少と高齢化の進行が加速する中で、地域農業の維持・発展を図るためには、担い手の確保・育成が喫緊の課題となっています。

そこで、市は、農業に携わる就農体験、就農準備、経営開始、経営発展の各段階に応じて支援を弾力的に提供する仕組み「いっくど農業ねっづくぐプログラム」を新たに立ち上げ、担い手の創造を総合的に推進していきます。



<ねらい>

- 担い手の創造（確保・育成）
- 産地化・ブランド化の推進
- 将来的な経営形態の創造

★マーク～次ページに詳しい内容を掲載

第4段階 んまと（経営発展型）支援

- ・農業法人化に対する補助
- ・これからの経営モデルケースの創出・発信

第3段階 はだづ（経営開始型）支援

- ・青年就農給付金（経営開始型）★
- ・新規就農給付金★
- ・農地賃貸料への補助★
- ・施設整備および機械・種苗等購入に対する補助★

第2段階 でだづ（就農準備型）支援

- ・農業経営実践講座の開催
- ・住居賃貸料への補助（移住就農者対象）★

第1段階 ちえっと（就農体験型）支援

- ・移住就農イベントへの出展
- ・就農体験イベント（ツアーなど）の開催

<現状と課題>

就農人口の減少、農業者の高齢化、微増状態の新規就農者
不安定な収入、不可欠な設備投資

問合せ／農林課農業振興係

☎内線 251

村山市農業担い手創造推進事業費補助金の交付

市内で認定新規就農者（※）と
なつて就農する方の営農継続や機
械購入などに対し、市単独の補助
事業を実施します。

※65歳未満で新規に農業経営を始
める（または経営開始5年以内）
方で、今後の経営計画を作成し
て市に申請し、認定を受けた方。

■住居賃貸料補助金

市外から転入して就農する方を
対象に、最長3年間、住宅の賃貸
料として年額10万円を補助します。

■新規就農給付金

44歳以上65歳未満の方を対象に、
最長3年間、最大年額50万円を支
給します。

■農地賃貸料補助金

農業委員会を通して借り受けた
農地の賃貸料に対し、最長3年間、
賃貸料の2分の1（最大年額10万
円）を補助します。

■施設整備及び機械・種苗等購入補助金

整備や購入に要する費用（市が

認めるもの）に対し、事業費の2分
の1（最大50万円）を補助します。

国の補助事業

■青年就農給付金

45歳未満で、新規に就農する方
または独立して新たな部門に取り
組む方を対象に、最長5年間、最
大年額150万円（夫婦の場合は
最大年額225万円）を支給しま
す。

村山市担い手創造推進協議会が設立

7月14日、市農業士会や市認定
農業者連絡協議会、みちのく村山
農業協同組合村山市青年部・村山
地区女性部など、市内の現在の担
い手たちを中心に「村山市担い手
創造推進協議会」（青柳篤会長）
が設立されました。

これは、地域農業に関わるより
多くの人たちが連携し、自分たち
の「仲間づくり」の観点で、新規
就農者の募集の呼びかけや、担い
手を目指す人たちへ経営面や生活
面の支援を行っていかうとするも
のです。

協議会は今後、市内で就農を希
望する方の研修の受入れや、主に
首都圏で開催される移住就農イベ
ント「新・農業人フェア」への出
展などを行っていきます。

村山市新規就農者 ネットワークを設置

5月31日、青年就農給付金を受
給している市内の新規就農者を会
員とし「村山市新規就農者ネット
ワーク」（大山拓也会長）を設置
しました。これは、新規就農者た
ちが連携し、経営向上・確立に向
けて取り組むことで、担い手とし
ての着実な定着を目的に立ち上げ
たものです。ネットワークは、会
員間の情報交換や自主企画の研修
活動のほか、

「市担い手創
造推進協議
会」にも加わ
り、自分たち
のさらなる仲
間づくりにも
取り組みます。

「援農バンク」「託農バンク」の取組み

「援農バンク」は、農繁期の人
手が足りなくなるとときに、農作業
を手伝える人材（主に非農家）の
情報を登録し、支援を希望する農
家に紹介できるようにする仕組み
です。

「託農バンク」は、近い将来に
農業経営をやめることを考えてい
る方が、経営を託したい農地（特
に果樹）の情報を登録し、新規就
農者や規模拡大を考える農家に紹
介できるようにする仕組みです。

現在、両バンクの創設に向け準
備を進めていますので、募集開始
の際に改めてお知らせします。



保育サービスの向上を目指し

問合せ／子育て支援課子育て推進係

☎内線 163

新たな保育施設の整備が進んでいます

市は、平成27年にスタートした子ども・子育て支援新制度を受け、村山市子ども・子育て支援事業計画を策定しています。この計画では、地域の実情や施設の老朽化、

児童の減少率の度合いなどにより、地域の理解を得ながら保育施設等の再編成を検討することとしています。

また、多様化する保育ニーズに対応していくため、国の交付金などを活用しながら、計画的によりよい保育サービスの提供に向け事業を進めていきます。

戸沢保育園の指定管理

今年4月から、戸沢保育園の管理運営は「社会福祉法人敬愛信の会」による指定管理がスタートしています。これにより、土曜保育

の通常開所やご飯とおかずの完全給食を実施しています。ほかにも、指定管理者の特色ある保育サービスが提供されています。

袖崎・大高根児童センターが民設民営の認定こども園に

袖崎児童センターと大高根児童センターの両施設は、平成29年4月から「社会福祉法人ふたば保育園」による民設民営の認定こども園として保育をスタートさせます。袖崎児童センターは老朽化していることから新

たな場所に新築、大高根児童センターは既存施設を改修して認定こども園へ移行していきます。



児童センターと認定こども園の違いは

認定こども園に移行することで、保育の必要がない児童（1号認定）も預かることができるようになったり、自園で給食を提供できるようになったりします。

特に、児童センターとの大きな違いは、0歳児から2歳児までの児童を保育することができる点です。これまで、袖崎・大高根地域で0歳児から2歳児の保育を必要としていた方は、他地域の保育園に預けなければなりませんでしたが、今後は、地元地域での保育が可能となり、送迎などの負担が緩和されることとなります。また、地元の小学校への就学を考えた場合、入学前の友だちづくりも安心です。



認定こども園の保育料

認定こども園の保育料は、公設保育園と同じです。管理運営は民営であっても、市が定めた保育料を納めることとなります。そのため、市内の保育園や認定こども園は、同じ保育料となります。ただし、保護者の所得に応じて個人の保育料は異なります。

これまで、児童センターの保育料は保護者の所得に関係なく同じ金額でしたので、認定こども園に移行することで、これまでの保育料とは異なる金額になります。しかし、給食費が保育料に含められるため、それほど大きく違うことはありません。

1人目から保育料が半額

村山市は独自の子育て支援として、保育料を1人目のお子さんから半額にしています。子育て世代を応援するため、県内に先駆けて取り組んでいる事業です。

しるはと・新町保育園を統合

現在、楯岡地域では、老朽化した「しるはと保育園」と「新町保育園」を統合し、民設民営による新設保育施設の平成30年4月開園を目指しています。場所は楯岡五日町で、甌葉プラザの南側に位置し、子育て支援の拠点である親子交流ひろばと隣接するため、一体的な子育てエリアが誕生することになります。また、中心市街地に開園することで、今後、まちのにぎわいづくりとしても大きく期待できます。統合にあたっては、両保育園の保護者のみなさんや関係町内の意見などをお聞きしながら、保育施設の運営を行う事業者を公募していきます。公募するにあたり、両保育園児が今までと同様の保育を継続することができるよう、保育所または認定こども園に限定した施設の事業者を募っていきます。なお、事業者の選定は、行政や有識者による選定委員会を設置し、より優れた事業者を選んできく予定です。

子育てと福祉のための各種手当を紹介します

児童扶養手当

■支給対象

18歳未満の児童または20歳未満の障がい児を養育しており、以下のいずれかに該当する方

- ・ひとり親家庭の父または母
- ・父母に代わる養育者
- ・配偶者が重度の障がいと認定された父または母
- ・裁判所からDV保護命令を受けた父または母
- ・その他、ひとり親と認められる父または母

■支給月額（一部支給額は所得に応じて決定）

- ・子どもが1人の場合
全部支給 42,330円 一部支給 42,320円～9,990円
 - ・子ども2人目の加算額
全部支給10,000円 一部支給 9,990円～5,000円
 - ・子ども3人目以降の加算額（1人につき）
全部支給 6,000円 一部支給 5,990円～3,000円
- ※平成28年8月分から加算額が上記の額へ増額されますが、8月から11月分は、児童扶養手当の支給月である12月に支払われます。

特別児童扶養手当

■支給対象

20歳未満の障がい児を養育している父または母

■支給月額 1級 51,500円 2級 34,300円

障がい児福祉手当

■支給対象

20歳未満で重度の障がいがあるため、常時介護を必要とする障がい児（施設に入所している方を除く）

■支給月額 14,600円

特別障がい者手当

■支給対象

20歳以上で著しい重度の障がいがあるため、常時介護を必要とする障がい者（施設や病院などに3か月以上入院している方を除く）

■支給月額 26,830円

※特別児童扶養手当、障がい児福祉手当、特別障がい者手当の支給は、受給者・扶養義務者の所得制限の要件があります。

■問合せ／子育て支援課子ども福祉係 ☎内線162
福祉課生活福祉係 ☎内線147

子育て応援情報

～交流イベント・講座情報～

屋内の遊び場として開放 保育施設開放日

保育施設など入所前の親子対象

■期日・会場・時間

- ・8月9日(火)
袖崎、大高根児童センター
午前8時30分～10時30分
- ・8月19日(金) 富本児童センター
午前9時～11時
- ・8月23日(火)
西郷、ちぐさ児童センター
午前9時～11時
袖崎児童センター
午前8時30分～10時30分

☎子育て支援課 ☎内線163

徳内まつり期間の 親子交流ひろば開館時間

徳内まつり期間中の開館・業務は午前中のみとなります。

☎親子交流ひろば ☎(53)0901

ひだまり保健室

小学校入学前のお子さん対象

お子さんの身長・体重測定ができます。測定結果はカードにしてお渡しします。

- 期日 8月4日(木)
 - 時間 午前10時30分～11時受付
 - 会場 甕葉プラザ親子交流ひろば
- ☎親子交流ひろば ☎(53)0901

お魚カフェ

▶事前にお申し込みください

1歳以上の親子対象

魚のつかみどりの後、塩焼きにさせていただきます。定員30組。

- 期日 8月10日(水)
- 時間 午前10時～11時30分
- 会場 甕葉プラザ
- 参加費 大人200円、子ども100円
- 持ち物 着替え、タオル、子ども用軍手、飲み物など

☎親子交流ひろば ☎(53)0901

Babyママカフェ

▶事前にお申し込みください

平成27年8月以降生まれの赤ちゃんとママが対象

妊娠中の方も参加できます。アルバムづくりを行いますので、写真を数枚持参してください。定員18組。

- 期日 8月25日(木)
 - 時間 午前10時30分～11時30分
 - 会場 甕葉プラザ親子交流ひろば
 - 参加費 100円
- ☎親子交流ひろば ☎(53)0901

おたんじょう手形 プレゼント

3歳までのお子さん対象

8月生まれのお子さんに記念の手形をプレゼントします。

- 期日 8月26日(金)
 - 時間 午前10時30分まで受付
 - 会場 甕葉プラザ親子交流ひろば
- ☎親子交流ひろば ☎(53)0901

子育て応援室「すくすく」

子育て・孫育て中の方ならどなたでも子育ての話ができる場です。子育て支援コーディネーターが子育て支援の情報提供も行います。

- 期日 8月30日(火)
 - 時間 午前9時30分～11時30分
 - 会場 甕葉プラザ親子交流ひろば
- ☎親子交流ひろば ☎(53)0901

はじめの一步 (入園準備ゼミ)

▶事前にお申し込みください

2歳児の親子対象

来春、幼稚園や保育園などの年少クラスに入園予定の方向けの研修会です。おさんは集団保育体験を行います。定員20組。

- 日時 9月9日(金)午前10時～正午
- 会場 甕葉プラザ親子交流ひろば
- 締切 8月17日(水)

☎親子交流ひろば ☎(53)0901

高校生が子育て体験

▶事前にお申し込みください

2歳児までの親子対象

体験に協力いただける親子を募集します。定員10組。

- 期日 8月23日(火)
 - 時間 午前10時30分～11時30分
 - 会場 甕葉プラザ親子交流ひろば
- ☎親子交流ひろば ☎(53)0901

ぐんぐんの「出前保育」

保育施設など入所前の親子対象

体操や手遊びなどを楽しみましょう。保育施設の園児との交流や工作、おやつ時間もあります。

- 期日・会場
8月3日(水) 戸沢保育園
 - 時間 午前9時30分～11時30分
- ☎子育て支援センターぐんぐん ☎(56)2002

ぐんぐんの 「ぴよんぴよん広場」

2歳児の親子対象

平成25年4月2日から平成26年4月1日までに生まれたお子さんの子育て・孫育て中の方の遊びや集いの場です。

- 日時 8月25日(木)午前10時～11時
 - 会場 戸沢保育園
- ☎子育て支援センターぐんぐん ☎(56)2002

親子で楽しむ わらべうた・絵本の世界

年少児から小学2年生の親子対象

わらべうたや絵本に親しみ、楽しい時間を過ごしましょう。

- 期日 8月27日(土)
- 時間 午前10時～11時
- 会場 甕葉プラザ研修室
- 講師 渡辺裕子氏

☎子育て支援センターぐんぐん ☎(56)2002

自分の健康状態を知ることが大切です

年1回は必ず健診を受けましょう

健康づくりは、自分の健康状態を知ることが重要です。生活習慣病の発症予防と重症化予防のために毎年、健診を受けましょう。

特に、重症化を防ぐためにがん検診を定期的に受けることが重要です。ほかにも、加入している医療保険で受診するメタボリックシ

ンドロームに着目した特定健康診査は、受診の結果、生活習慣病のリスクが高い方を抽出し、保健指導による生活習慣の改善を図ります。健康寿命を延ばし心豊かな生活を送りましょう。

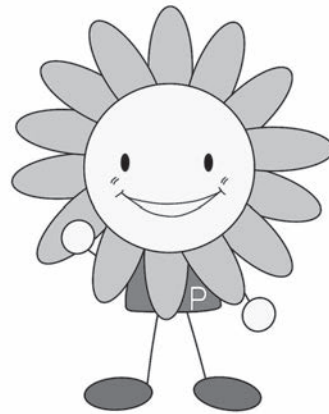
30歳代の方も健診の対象です

健診は40歳以上が対象でしたが、村山市では、昨年度から30歳代の方も健康診査と各種がん検診（乳がん検診を除く）を受けられるようになりました。職場などで受診する機会のない方はぜひ、受診してください。

健診でポイントを貯めよう

各種健診は6月からスタートした「みんなでハッピーレージ事業」のポイント対象になっており、人間ドックを受診すれば40

市健康づくりキャラクター ほっぴー



ポイントも獲得することができます。すてきな特典がもらえる100ポイントを目指し、どんどんポイントを集めましょう。

健診の申込み・変更について

これからでも健診の申込みや、日程の変更は可能です。人間ドック、レディース検診には定員がありますので、お早めに保健課へご連絡ください。翌月の健診日程は、毎月15日号の市民の友に掲載しています。

特定健康診査およびがん検診の受診率 (H27)

項目	受診率
特定健康診査 (国保)	51.4%(速報値)
大腸がん検診	49.6%
肺がん検診	45.6%
胃がん検診	35.9%
乳がん検診	33.6%
子宮頸がん検診	26.0%

市が実施する健診

項目	対象者	獲得できる ハッピーレージポイント
特定健康診査 (40~74歳)	市国民健康保険被保険者 受診券がある他医療保険被扶養者	10
後期高齢者健康診査	後期高齢者医療加入者	10
健康診査	30歳以上の市民	10
各種がん検診 (レディース検診含む)	30歳以上の市民 (子宮頸がん検診は20歳以上、乳がん検診は40歳以上)	各5
人間ドック (健康診査+各種がん)	40歳以上の市民	40

問合せ／保健課保健係

☎内線 131

市長が市の動きをお伝えします

Vol. 008

キーワードは
給付型



時の動静

村山市長 志布隆夫

■夢心援奨学金

6月から募集を開始しました。
現在、学習意欲や能力がありながら、経済的理由により進学を断念する生徒がマスコミなどで取り上げられています。本市でも例外ではありません。

この制度は、そういう生徒たちに希望をもってもらうための奨学金です。今の日本の奨学金はほとんどが貸すもので、将来、返済の義務があります。しかし、現実には貸与型の奨学金だけでは足りず、進学を断念する生徒が数多くいます。

今回、市が創設した夢心援奨学金は「給付型」。大学生を例に挙げれば、生活費などは貸付奨学金（国公立は月額5万1千円）と家庭教師などのアルバイトで賄い、授業料（国公立は年額約60万円）は夢心援奨学金で賄うということを想定しています。自立進学を可能にする欧米に近い制度です。

・制度の充実を図る

どんなものでも最初から100パーセントになることはありません。それを目標に検討を重ねて創設した制度ですが、実際に運用してみるとさまざまな問題も出てくるでしょう。その問題点を少しずつ改良し、実のある制度にして参りたいと存じます。

・村山版「野口英世」

村山市の夢があります。それは、日本そして世界を股にかけて活躍するような人材が、村山市から誕生すること。市民みんな期待しようではありませんか。



われら 地域おこし協力隊

Vol. 17

～東怜鹿隊員の奮闘記～

こんにちは

東怜鹿です

村山市に来て3か月が経ちました。さまざまなイベントに誘っていただき楽しい日々を過ごしています。つながる輪がとて早く「○○さんから聞いたよ」とイベント担当の方がお話しに来てくださることもしばしば。とてもうれしく思います。

そんな中、農村文化保存伝承館で行われている「そばの会」にも参加しています。「そばの会」では、市内のそば屋さんが「師匠」となって、優しく、時に厳しく？熱意を持って教えてくださいます。私の作ったそばは、長さも太さもバラバラ、ポロポロ。練習あるのみですね！そば打ち後の試食では、師匠からそばの未来についての話や、子どもたちにそば文化を伝えたいという気持ちもお聞きすることができました。

市内には、村山市を良くしたいと思っている方がたくさんいます。私よりもずっと知識があつて、村山市への愛情にあふれた市民のみなさんの声をうまく拾って動いていきたいと思っています。

そして、引き続き村山市を楽しんでいきます！

表彰者のみなさんをご紹介します。

受賞、おめでとうございます！

消防操法審査会

7月17日、消防協会北村山支部の消防操法審査会が最上川イベント広場で行われ、積み重ねてきた訓練の成果を披露しました。

大会では以下の隊が入賞し、それぞれ第1位となった隊は、9月11日に行われる北村山支部大会に出場します。

■自動車ポンプの部

1位 第5分団第1部第1班（畠本）



第5分団第1部第1班のみなさん

■小型ポンプの部

1位 第2分団第1部（西郷）

2位 第6分団第2部第1班（戸沢）

3位 第3分団第1部第2班（大倉）



第2分団第1部のみなさん

消防人命救助感謝状

富並地区で側溝に倒れていた人を救助した功績に対し、6月23日、次の方へ市から感謝状を贈呈しました。

■増川 俊悦さん（大高根）



生活福祉情報

有料道路における障がい者割引制度

障がい者が有料道路を利用する場合、通行料の割引が受けられます。割引を受けるためには、福祉課で事前手続きが必要です。

割引の対象

①障がい者本人が運転する場合

身体障害者手帳の交付を受けているすべての方

②障がい者本人以外が運転し、障がい者が同乗する場合

「旅客鉄道株式会社旅客運賃減額」欄が第1種の身体障害者手帳または療育手帳の交付を受けている方

割引料金 通常料金の半額

申請に必要なもの

・身体障害者手帳または療育手帳
・自動車車検証と運転免許証（障がい者本人が運転する場合）

※ETCを利用する場合は、障がい者名義のETCカードとETC車載器管理番号が確認できる書類等

■問合せ／

福祉課生活福祉係 ☎内線147

国民年金情報

国民年金保険料は前納がお得です

国民年金保険料は、まとめて払うと割引される「前納制度」があります。

前納による割引額

前納期間	現金納付	口座振替	申込期限
6か月	790円	1,110円	2月末、8月末
1年	3,460円	4,090円	2月末
2年	-	15,690円	2月末

※10月から3月分の前納をご希望の方は、金融機関または年金事務所に8月末までお申し込みください。基礎年金番号がわかるものと預金通帳、通帳の届け出印をお持ちください。

■定期年金相談

寒河江年金事務所へご希望の時間を事前にご連絡ください。

期日 8月12日(金)

時間 午前10時～午後3時

会場 市商工会館

■問合せ／寒河江年金事務所

☎0237(84)2551または

市民環境課市民係 ☎内線113

まちの話題



市内で行われた催しや市にまつわる出来事などを取材し、市民のみなさんに楽しい話題をお伝えします。



全国から剣士が集結 居合道さくらんぼ大会

6月26日、第11回全国各流居合道さくらんぼ大会を市民体育館で開催しました。この大会は、日頃から居合道に親しんでいる剣士が一堂に会し、演武を競い合うものです。今年はこれまでで最大となる約420人の剣士が参加しました。

開会式では、楯岡小学校居合道クラブの児童らが演武を披露し、会場から大きな拍手が送られました。大会は各段に分かれてトーナメント制で実施。参加者のみなさんは真剣な面持ちで日頃の鍛錬の成果を披露していました。



開会式で演武を披露した楯岡小居合道クラブ

市観光案内所がオープン

7月1日から村山駅東口の1階に観光案内所がオープンしました。市が設置したもので、(一社)市観光物産協会(平良悦会長)が事務所を移転し、運営しています。案内所は土曜・日曜日、祝日も営業しており、市内のほか近隣市町村の観光案内も行っています。また、駅1階にあることで、タクシーやバス、レンタカーなど、2次交通への案内もスムーズにできるようになりました。今後は、近隣市町村とのつながりを生かした広域観光ツアーなども企画しています。



新しく設置した村山駅東口の観光案内所

厚岸夏祭りに 徳内ばやしに参加

7月2日、3日に開催された友好都市北海道厚岸町の「厚岸夏祭り山車の競演」に、徳内ばやし振興会が2年ぶりに参加しました。参加したのは7団体から34人。パレードでは、先頭を切って、手引き山車とともに迫力ある徳内ばやしを披露。沿道の観客を巻き込んだ踊りでは、町民のみなさんと笑顔で交流しました。

3日の朝には、最上徳内ゆかりの地、厚岸神社で演舞を披露。披露後は、徳内ばやしの原点である厚岸町の獅子舞や神楽踊りについて学びました。



大勢の観客を魅了した迫力ある演舞

34年の歴史に幕 西郷地区駅伝大会

西郷地区駅伝大会が7月3日、西郷地域で開催されました。昭和58年から34年続いた伝統の大会ですが、参加者の高齢化や児童の減少が進み、選手を確保できない地区が増えてきたことから、今大会で幕を下ろすこととなりました。

当日は、雨天の中、小学1年生から60代まで約160人のランナーが参加。趣向を凝らした衣装で大会を盛り上げたチームや兄弟・親子・夫婦でたすきをつないだチームなど、頑張るランナーたちに、沿道からは温かい声援が送られていました。



小雨の中、基点地区からスタート

楯岡買物バス出発式

7月4日、楯岡買物バスの出発式が、バスの停留所となるひばり保育園前で行われました。これは、中心市街地のにぎわい創出や、市街地周辺の交通空白地域（楯岡地域の北部や東部など）における買物弱者対策として、平成29年3月31日まで実証運行するものです。バスは、ひばり保育園から湯沢公民館、法務局前、ヤマザワ、山形銀行・荘内銀行支店前などを経由してJR村山駅までをマイクロバスで、平日に1日2往復します。利用料は無料です。ぜひ、ご利用ください。



園児に見送られ、出発する楯岡買物バス

災害時被災建築物応急危険度判定業務の協定締結

7月11日、（一社）県建築士会村山支部（矢萩浩次支部長）と「災害時における被災建築物応急危険度判定業務に関する協定」を締結しました。県内では山形市、鶴岡市に次いで3番目の締結となります。

この協定は、震度5弱以上の地震が発生した際に、被災した建築物を建築士会の会員が調査し、その後の余震などによる建物倒壊の危険性を迅速に判定するものです。建物倒壊による2次被害の防止に重要な役割を果たす協定となります。



協定書を締結した矢萩支部長と志布市長

戸沢小に地域で遊具を設置

5月21日、戸沢小5年生の親子行事で、小学校のグラウンドに遊具を設置しました。これは、2月に開催した「地域の集い」で「地域の核である小学校を人が集う場所にしたい」「遊具があると自然に親子が集まる」という意見が出たことから実施したものです。

行事には約60人が参加。1家族1本の古タイヤを半分地面に埋めこみ、好きな色のペンキを塗って26本の遊具が完成しました。カラフルな手作り新遊具は子どもたちに大人気。順番待ちをしながら、毎日楽しく遊んでいます。



設置した遊具で元気に遊ぶ戸沢小児童

北村山中学校総合体育大会の成績

3位まで入賞した個人・団体を紹介します。(敬称略・丸付き数字は順位)

団体の部

- 駅伝 男子／②楯岡
- 新体操 女子／①楯岡
- 剣道 女子／②楯岡
- 柔道 男子／②楯岡
- 女子／①楯岡 ③葉山
- バスケットボール 男子／③葉山 ③楯岡
- 女子／①楯岡
- バレーボール 男子／③楯岡 女子／③楯岡
- 卓球 男子／②楯岡
- ソフトボール 女子／②楯岡
- 野球 ①楯岡 ③葉山
- サッカー ③楯岡
- 陸上 学校対抗男子／②楯岡 ③葉山
- 学校対抗女子／②楯岡
- 男女総合／②楯岡 ③葉山
- 男子低学年400mリレー／③楯岡
- 男子400mリレー／①楯岡

個人の部・男子

- 水泳 100m背泳ぎ／③矢萩 周(楯岡)
- 200m背泳ぎ／③矢萩 周(楯岡)
- 体操 総合／②安達混人(楯岡)
- ゆか／②安達混人(楯岡)
- あん馬／②安達混人(楯岡)
- 跳馬／③安達混人(楯岡)
- 鉄棒／③安達混人(楯岡)
- 柔道 55キロ級／①八鍬 哲(楯岡)
- 66キロ級／③伊藤駿佑(楯岡)
- 81キロ級／②奥山汐瀬(楯岡)
- 90キロ級／①安達陸来(楯岡)
- ②板垣龍亜(楯岡) ③伊藤諄哉(楯岡)
- 90キロ超級／③青木太陽(葉山)
- 陸上 1年100m／③松田龍仁(葉山)
- 2年100m／①元木流星(葉山)
- 3年100m／②伊藤悠斗(楯岡)
- 200m／①片桐幸浩(葉山)

個人の部・女子

- 800m／③結城吉人(楯岡)
- 1年1500m／②高橋広翔(楯岡)
- 2・3年1500m／①清水壹晟(楯岡) ③結城吉人(楯岡)
- 3000m／①清水壹晟(楯岡)
- 110m障害／②元木流星(葉山)
- 走高跳／①伊藤悠斗(楯岡)
- 棒高跳／①高嶋奏汰(楯岡)
- ②犬飼 匠(葉山)
- 走幅跳／①大沼 秀(葉山)
- ③片桐幸浩(葉山)
- 砲丸投／①多田直黄(葉山)
- ③犬飼 哲(葉山)
- 四種競技／①森山 陸(楯岡)
- 水泳 200m自由形／①佐藤 麗(楯岡)
- 400m自由形／①佐藤 麗(楯岡)
- 100mバタフライ／①青木美空(楯岡) ②青柳南渚(葉山)
- 200mバタフライ／①青柳南渚(葉山)
- 400m個人メドレー／②青木美空(楯岡)
- 剣道 ①西塚海空(葉山) ②工藤ひなた
- 柔道 40キロ級／①木村かえで(葉山)
- ②笹原羽藍(楯岡)
- 44キロ級／①佐藤薫子(楯岡)
- ②吉田真己(楯岡)
- 48キロ級／②永岡真優(楯岡)
- 52キロ級／①安達鈴音(楯岡)
- ③中里有希(葉山)
- 63キロ級／①能登佳音(楯岡)
- 陸上 3年100m／②高橋夢生(楯岡)
- 200m／②高橋夢生(楯岡)
- 800m／①細矢愛結(葉山)
- 2・3年1500m／②細矢愛結(葉山)
- 走高跳／②藤橋葉月(楯岡)
- 走幅跳／①片桐幸恵(葉山)
- 砲丸投／③日塔 蓮(葉山)
- 四種競技／①藤橋葉月(楯岡)
- ②片桐幸恵(葉山)



むらやま **発** わだいのグルメめぐり

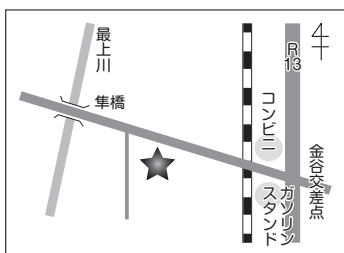
むらやまに美味しいものあり！



鴨つけめん あいかも会館

住所：本飯田1477 電話：55-5682 営業時間：午前11時～午後3時 定休日：水曜日 ※土曜・日曜日、祝日は予約優先

むらやま発わだいのグルメめぐり



隼橋から東へ約1キロメートルの距離にある「あいかも会館」は、合鴨料理と温泉を楽しめるお店です。おかみである松田せつ子さんの父親が、温泉が出るこの地を気に入り、築300年を越える古民家を移築して昭和52年に開業しました。まもなく、せつ子さんも店を手伝うようになり、平成3年からは、父親の後を継いで店を切り盛りしています。

「鴨つけめん」の誕生は、地元の方が打ったそばにせつ子さんが感動したことが始まりでした。お店で出すため、すぐにそば打ちを習いに行き、のど越しの良い中太の板そばを完成させました。その後、合鴨と合わせることをひらめいたそうです。「鴨つけめん」は小鍋に入った温かい合鴨汁と通常の冷たいつけだれの2種類を楽しむことができます。合鴨汁には宮内庁に納めている業者から仕入れ

た良質な合鴨だけを使用。合鴨のほか、きのこやワラビなどの具材もたっぷり入っており、鍋としてもおいしくいただけるほどでした。うま味たっぷりのつけ汁とそばの相性も抜群。通常の冷たいつけだれと交互に食べると、たれによって、そばの食感や香りが異なり、最後まで違いを楽しみながら食することができました。

あいかも会館は宴会料理も好評です。酒田市で板前の修業をしていた息子の明さんが帰ってきたことで、田舎料理に加えて新鮮な魚料理も提供できるようになりました。

せつ子さんの夢は、自分でひいた粉でそばを打つこと。これからもそば打ちを勉強し続け、腕を磨いていきたいそうです。

そばと合鴨、両方にこだわった絶品つけそば。わだいのグルメを召し上げ。

次回は、松田さんがお薦めの寿司割烹川島（西郷）を取材します。

むらやま お知らせ 情報局

市からのお知らせ

第2回村山の「あんぱい・いっ家」大賞設計コンペ作品募集

市内への定住促進を図るため、若い世代がデザイン、設備、施工費などで魅力を感じる住宅の設計案を募集します。

設計コンセプト
雪を考えた住宅で経済性と環境配慮のバランスがとれており、三世代同居が可能な住宅

募集期間 10月31日(月)まで

応募資格 学生を含め建築士などの資格は問いませんが、実際建築する場合に有資格者と共同で施工

お知らせ

監理することが可能な方とします。

■問合せ／政策推進課 ☎内線 274

学校文集一堂公開 図書館同窓会へどうぞ

図書館では、小中学校と連携し、学校文集を中心に収蔵資料を一堂に展示します。小中学校の同窓会や、古希祝い、還暦祝いなどの際にぜひ、ご利用ください。

期間 8月1日(月)～31日(水)

※8月22日(月)は休館日

時間 午前9時～午後7時

※日曜、祝日は午後5時まで

会場 市立図書館

展示資料

学校文集 小学校9校(旧大倉小、山の内小含む)・中学校6校(旧中学校含む)、五十年・百年誌や閉校記念誌など

■問合せ／市立図書館

☎2833

楯岡小学校校舎見学会

小学校改築に伴い、現校舎を自由に見学できる日を設定します。

新校舎になる前に、現校舎を一目

ご覧になりませんか。楯岡小学校の卒業生や地域の方々など、どなたでも見学できます。

期日 8月12日(金)

時間 午前8時30分～午後0時30分

■問合せ／楯岡小学校(教頭)

☎(55)2411

祈りの日に黙とうを

広島市と長崎市では、原爆死没者のめい福と世界平和を願い、原爆が投下された時刻に黙とうがさざげられます。みなさんも、黙とうをさざげましょう。

8月6日(土)午前8時15分(広島)

8月9日(火)午前11時2分(長崎)

■問合せ／総務課

☎内線 211

村山市戦没者追悼式

先の大戦において、犠牲となられた戦没者のみなさんを追悼し、平和への誓いを新たにするため、戦没者追悼式を開催します。

期日 8月15日(月)

時間 午前11時55分～(正午黙とう)

会場 農村環境改善センター

■問合せ／福祉課

☎内線 141

水稲病害虫の航空防除

市航空防除協議会では、以下の日程で有人・無人ヘリコプターによる水稲病害虫の一斉防除を行います。

防除時間 午前4時45分～10時頃

■ご協力をお願いします

- ・防除実施中は散布区域に入らない。
- ・防除中は窓を閉める。
- ・洗濯物は、防除時間帯を過ぎから干す。
- ・農薬の散布が心配される場所には、自動車などの野外放置はしない。

■有人ヘリコプター防除

・楯岡、大倉、大久保、富本地域

期日 8月3日(水)、16日(火)

・西郷、戸沢地域

期日 8月4日(木)、17日(水)

・袖崎、大高根地域

期日 8月5日(金)、18日(木)

■無人ヘリコプター防除

・戸沢地域(葉山中周辺、樽石の一部地域、大槇の一部地域)

期日 8月3日(水)、16日(火)

・楯岡地域(楯岡中周辺、ヤマザワ村山店周辺、湯沢の一部地域、

中町の一部地域、道の駅周辺、鶴ヶ町の一部地域、俵町の一部地域、中央の一部地域)

期日 8月4日(木)、5日(金)、17日(水)、18日(木)

・西郷地域(礎地区住宅地周辺)

期日 8月5日(金)、18日(木)

■問合せ／農林課 内線 253

J A村山宮農センター ☎(55) 6313

各種認定証をご活用ください

国民健康保険加入者は各種認定証の交付によって以下のような減免措置を受けることができます。課税状況などに応じて、種類が異なります。

■標準負担額減額認定証(桃色)

入院時の食事代が、入院日数などに応じて安くなります。

※対象は市民税非課税世帯のみ

■限度額適用認定証(うすだいい色)

受診時の医療費負担が自己負担限度額までとなります。

※ひと月のうちに複数の医療機関を受診した場合は、医療機関ごとにそれぞれ算定することにな

ります。

■限度額適用・標準負担額減額認定証(オレンジ色)

前の二つが一つになったもの。

■高齢者医療の認定証

後期高齢者医療被保険者で、世帯全員が市民税非課税の場合「限度額適用・標準負担額減額認定証」の交付を受けることができます。医療費の限度額は、外来8,000円、入院24,600円(低所得の方は15,000円)です。

※有効期限は毎年7月末日です。

継続して受診される方は、8月中に申請してください。

認定証の申請に必要なもの

申請する方の保険証、印鑑、入院日数がわかるもの(入院日数90日以上の場合)

■問合せ／保健課 内線 133

介護保険の減免手続きは

お済みですか

世帯全員が市民税非課税の場合、介護サービスなどの費用負担が軽減されることがあります。昨年該

当した方には申請書を送付して

ますので、8月中に減免手続きを行ってください。今年度から市民税非課税世帯になった方は新たに該当する場合がありますので、詳しくはお問い合わせください。

■負担限度額認定申請

減額対象

施設サービス、短期入所サービスの食費・居住費(滞在費)

※申請者本人と配偶者の預貯金通帳をお持ちください。

■社会福祉法人等利用者負担軽減申請

減額対象

社会福祉協議会の訪問介護費、村山光ホームの通所介護サービス費、特養ふもと・特養ひがしざわの施設入所費・短期入所サービス費・通所介護サービス費、はやまホームの施設入所費、居宅介護サービス費、多機能さくら村山の居宅介護サービス費

※世帯全員の預貯金通帳をお持ちください。

■認知症対応型共同生活介護家賃等負担軽減申請

減額対象

グループホーム香紅の里・グループホーム村山の施設入居利用に伴う家賃・食材費・光熱水費

※世帯全員の預貯金通帳をお持ちください。

■問合せ／福祉課 内線 145

露店を開設するみなさんへ

縁日、花火大会など、たくさんの方が参加する催しに火気を使用する露店を開設する場合は、消火器を準備し、消防署へ事前に届ける必要があります。

■問合せ／消防本部 ☎(55) 2514

川やため池で遊ばないで

学校が夏休みになると、子どもたちが水辺などで遊ぶ機会が多くなり、転落などによる事故が心配されます。

川やため池、水路の周辺では遊ばないようにしましょう。

■問合せ／農林課 内線 255

楯町のついで展

期間 8月3日(水)～8月21日(日)

時間 午前9時～閉館まで

■絵皿展

戸田紘義さん（楯岡）が楯山シリーズ第4弾として昆虫や動植物などを描いた絵皿を展示します。

会場 市立図書館

■写真展

土谷義幸さん（楯岡）が撮影した楯山に生息する動植物の写真を展示します。来場者には、抽選でフォトスタンド付き写真のプレゼントがあります。

会場 甌葉プラザ ロビー

■問合せ／絵皿展・市立図書館

☎(55)2833

写真展・甌葉プラザ ☎(52)3531

徳内まつりポスター展

むらやま徳内まつり開催期間中に、歴代の徳内まつりのポスターを展示します。

期間 8月19日(金)～21日(日)

時間 午前9時～閉館まで

会場 甌葉プラザ 甌葉ホール

■問合せ／甌葉プラザ

☎(52)3531

市以外からのお知らせ

困りごと・相談

不動産無料相談

不動産（土地・建物）全般について宅地建物取引士が相談に応じます。直接会場にお越しください。

日時 8月10日(水)午前10時～正午

※受付は午前11時まで

会場 甌葉プラザ1階市民の部屋

■問合せ／(公社) 県宅地建物取引業協会

☎023(652)9070

若年性認知症の困りごと相談会

事前にお申し込みください。

日時 9月21日(水)午後3時～5時

会場 市福祉センター

申込期限 9月20日(火)

■問合せ／(福)市社会福祉協議会

☎(53)9123

労使間のトラブル解決を

お手伝いします

労働者個人と事業主との間に生

じた労働条件などのトラブル解決に向けて無料でお手伝いします。

■問合せ／県労働委員会事務局

☎023(630)2793

知財総合支援窓口

特許や商標の出願手続き方法など知的財産に関する悩みや課題の解決を支援します。相談料無料。

相談電話番号

☎023(647)8130

受付時間 平日の午前8時30分～午後5時15分

■問合せ／(一社) 県発明協会

☎023(647)8130

ひきこもり無料相談窓口

思春期・青年期の本人やその家族が対象です。事前予約が必要です。

会場 村山保健所（山形市）

■問合せ／村山保健所保健企画課

☎023(627)1184

資格・試験

自衛官等採用説明会

30分程度の個別説明となります

す。申し込みは不要です。

期日 8月28日(日)

時間 午前10時～午後3時

会場 楯岡地域市民センター

■問合せ／自衛隊山形地方協力本部東根地域事務所 ☎(43)7198

☎(43)7198

狩猟免許更新適性検査

および講習会

県内に住所を有し、有効期限が平成28年9月14日の狩猟免許を所持する方が対象です。

日時 8月31日(水)正午～午後4時

会場 村山総合支庁本庁舎（山形市）

手数料 2,900円

申込期限 講習日の10日前まで

■問合せ／村山総合支庁環境課

☎023(621)8426

保育士再就職支援研修会

現在離職している保育士資格所有者などが対象です。研修、各種就職相談、保育の職場実習（後日）を行います。参加料無料。

日時 8月29日(月)午後0時30分～

会場 天童市総合福祉センター

申込期限 8月22日(月)（実習も希

望の場合は8月12日(金)まで)

■問合せ／(福)県社会福祉協議会
県福祉人材センター

☎023(633)7739

10月生募集 離職者に対する職業訓練

ハローワークに求職登録している方が対象です。定員15名。

訓練期間 10月4日(火)～

平成29年3月29日(水)

募集科 溶接施工科

費用 受講料無料(テキスト代などは自己負担)

申込期限 8月26日(金)

申込先 ハローワーク

■問合せ／ポリテクセンター山形
☎023(686)2016

Uターン人材と企業の マッチングフェア

山形で働くことに興味がある方が対象です。スーツを着ないフランクな雰囲気の中で話すことで、お互いの理解を深めます。

期日 8月12日(金)

時間 午後0時30分～5時

会場 山形テルサ(山形市)

出展企業 15社(予定)

※東北経済産業局委託「東北地域中小企業・小規模事業者人材確保支援等事業」です。

■問合せ／(株)キャリアクリエイト

☎023(641)8807

正社員を目指す方を応援します

45歳未満の求職者を対象に、研修やキャリアカウンセリング、職場定着支援を行います。随時、相談も受け付けています。

説明会

日時 ①8月8日(月)午後1時～

②9月5日(月)午前10時～

会場 山形テルサ(山形市)

※県委託「若年非正規労働者正社員化事業」です。

■問合せ／キャリアバンク(株)

☎023(633)5608

催し・その他

金婚さん顕彰

顕彰対象 昭和41年1月1日から12月31日まで結婚されたご夫婦

※すでに老人クラブで申込済みの方は、今回の申込みは必要ありません。

顕彰

夫婦の名前入りの賀詞を贈呈

申込期限 8月22日(月)

■問合せ／(福)市社会福祉協議会

☎0321(52)

認知症サポーター養成講座

サポーターの活動内容は、認知症の方の見守りや、声かけなどです。事前にお申し込みください。

期日 9月21日(水)

時間 午後1時30分～3時

会場 市福祉センター

申込期限 8月31日(水)

■問合せ／(福)市社会福祉協議会

☎9123(53)

山形県棚田20選 明光寺の 棚田バスツアー参加者募集

山形県棚田20選にも選ばれている尾花沢市明光寺の棚田ぼんぼりまつりの幻想的な雰囲気を、バスに乗って見に行きませんか。参加料無料。

期日 8月11日(木・祝日)、12日(金)
集合場所・出発時間

・村山駅西口午後4時10分発

・道の駅むらやま午後4時20分発
申込時に乗場をお知らせください。

※午後9時50分帰着予定

定員 各日先着20名

申込期限 8月8日(月)

■問合せ／(一社)市観光物産協会
☎(53)1351

シルバー人材センターの 会員募集

市内在住の60歳以上の方で、センターの趣旨に賛同いただける方ならどなたでも入会できます。

仕事内容 施設清掃、屋外作業(草取り、雪囲い)、障子の張り替え、植木剪定など

■問合せ／(公社)シルバー人材センター
☎(55)3443

勤労青少年ホーム講座

希望の方は、受講料を添えて申し込みください。

会場 勤労青少年ホーム

申込期限 8月8日(月)

お知らせ

■ピアノ入門教室

開催日 9月1日から11月17日の
毎週木曜日 全10回

時間

・昼コース 午後2時～3時30分
・夜コース 午後7時～8時30分

定員 6名(4名未満は中止)

受講料 5,500円(テキスト
代含)

■マジック(手品)教室

開催日 9月7日から平成29年1
月27日の第1・3水曜日(1月の
み第2・4水曜日) 全10回

時間

午後7時～9時

定員 10名(5名未満は中止)

受講料 12,000円(教材費含)

■パソコンエクセル中級教室
対象 エクセルの初歩的なことが
分かる方

開催日 9月1日から10月2日の

毎週火曜・金曜日 全10回

時間

・昼コース 午後1時～3時30分
・夜コース 午後6時30分～9時

定員 各6名程度(4名未満は中止)

受講料 10,000円(テキスト
ト代含)

持ち物 パソコン(Vista
2007以降の機種)

■問合せ/勤労青少年ホーム

☎2320

村山光ホーム七夕まつり

ビアガーデンや出店、花火大会
など楽しいイベントを開催します。

期日 8月4日(木)

時間 午後4時30分～8時

■問合せ/村山光ホーム

☎2520

はやまホーム夏祭り

歌や踊りの披露、出店など楽し
いイベントを開催します。

期日 8月11日(木・祝日)

時間 午後4時～6時

■問合せ/はやまホーム

☎2055

金融犯罪被害防止のための 出前講座

振り込め詐欺やインターネット
トラブルなどの金融犯罪防止のた
め、講師を無料で派遣していま
す。平日にお申込みください。

申込受付電話

☎023(641)5201

■問合せ/山形財務事務所理財課

☎023(641)5178

県営住宅入居者募集

■県営楯岡アパート

募集戸数 1戸(1階・3DK)

入居資格 現に同居し、または同
居しようとする親族があり、所得
が公営住宅法規定に該当する方

受付期間 8月3日(水)～9日(火)消

印有効(8月8日(月)は休館)
受付時間 午前10時～午後6時

必要書類

県営住宅申込書、52円切手2枚

■問合せ/県すまい情報センター

☎023(647)0781

発明くふう展作品募集

新規で独創性に富んだ作品を募
集します。作品は、1人あるいは
共同(3人以内)で発明工夫した
ものに限りま。

申込期限 9月16日(金)

■問合せ/(一社)県発明協会

☎023(644)3316

出会い支援サービス事業

結婚を希望する独身者を応援す
るため、1対1のお見合い支援
サービスを行っています。20歳以
上でパソコンをお使いの方なら、
どなたでも登録できます(登録料
1万円、登録期間3年)。

※県・市町村などの委託事業です。

■問合せ/出会い支援サービス山形
センター ☎023(687)1972

自衛隊大高根演習場

8月の訓練予定

新教総合訓練Ⅱ 16日(火)～19日(金)、
28日(日)～31日(水)、連隊狙撃手集合
訓練Ⅱ 20日(土)～23日(火)、新築築城
訓練Ⅱ 24日(水)、25日(木)、即自訓練
Ⅱ 27日(土)～30日(火)

■問合せ/神町駐屯地 ☎1151

がんばれモンテディオ山形

8月のホームゲーム

■日時、対戦相手

11日(木・祝日) 午後6時～、

京都サンガF.C.

21日(日) 午後6時～、FC岐阜

背中や肩のお疲れに・・・

ハワイアンロミロミ

自分では手がとどかない背中から腰をうつぶせで……。

オイルを塗った後 肘や腕を使ってリズムカルに筋肉を刺激します。

- ◆60分（全身） ¥6,480~
- ◆30分（上半身） ¥4,320



～お問合せ・ご予約～
お気軽に
TEL 52-3317

ヘア・ネイル・リラククス

美道 (びどう)

山形銀行さん向かい 楯岡五日町 5-8

MURAYAMA HotNews

参議院議員通常選挙 村山市の投・開票結果

7月10日（日）に行われた参議院議員通常選挙の村山市における投票および開票結果についてお知らせします。

■山形県選出議員選挙

当日の有権者数 21,809人
投票者数 13,588人
有効投票数 13,424票
無効投票数 164票
投票率 62.30%

■比例代表選出議員選挙

当日の有権者数 21,809人
投票者数 13,585人
有効投票数 12,926票
無効投票数 659票
投票率 62.29%

■山形県選出議員選挙 候補者別得票数（得票順）

舟山やすえ（無所属） 7,522票
つきの薫（自由民主党） 5,517票
しるとり良太（幸福実現党） 385票

■比例代表選出議員選挙 政党等別得票数（得票順）

自由民主党	6,218票	生活の党と	
民進党	2,408票	山本太郎となかまたち	179票
公明党	1,464票	日本のことを大切に作る党	119票
日本共産党	938票	国民怒りの声	113票
社会民主党	695票	幸福実現党	87票
おおさか維新の会	429票	新党改革	81票
支持政党なし	192票		

※小数点以下の票は切り捨てて表示しているため、有効投票数と一致しません。

■問合せ／選挙管理委員会事務局 ☎内線401

村山市民会館50周年記念 大地の祈りコンサート

山形交響楽団ユアタウンコンサート村山公演

市民会館が50周年を迎えるにあたり、ホールを長く愛していただいた市民のみなさんへの感謝を込め、大地の祈りコンサートを開催します。

特別企画として、山形交響楽団創立名誉指揮者で名誉市民の村川千秋氏の指揮による演奏も行います。さらに、市出身のソプラノ歌手齊藤智子氏と山形交響楽団とのコラボレーションでは、東日本大震災5年および熊本地震復興祈念事業として、復興応援ソング「大地の祈り」を地元合唱団とともに歌います。

期日 9月22日（木・祝日）

時間 午後3時開演（午後2時30分開場）

会場 市民会館 大ホール

指揮：村川千秋氏、阿部未来氏 ソプラノ：齊藤智子氏

曲目 シベリウス／交響詩「フィンランディア」

シベリウス／「カレリア」組曲

陳越／「大地の祈り」ほか

入場料 一般2,000円 高校生以下無料 ※小学生未満は入場できません。

市内チケット取扱所 市民会館、生涯学習課、菅野時計店、萬家、オーイシ

■問合せ／生涯学習課文化係 ☎内線332



山形県知事許可（般-9）第300234号

屋根・外壁

塗り替え専門店

迅速丁寧・低料金で高品質

㈩イトウ装建

イトウ塗装店

☎ 0237-55-2886

村山市楯岡笛田四丁目6-22

全工事

自社責任施工
地域密着真心対応

見積
無料

イトウ装建



詳しくはホームページをご覧ください。

みんなの学校 ウオッチング



富本小学校

地域と連携した 未来につながる森づくり

富本小学校は山の麓に位置し、自然豊かな環境にあります。学校の周りを囲むたくさん美しいマツの大木は、長年、学校のシンボルとして親しまれてきました。富本小学校の校章もマツのデザイン、校歌でも「松の緑の明るい学校」と歌われています。しかし、平成10年ごろから発生した松くい虫の被害により、そのマツの多くが枯れてしまいました。

富本小学校は身近にある森に親しみ、守っていかうと、以前から緑の少年団として活動してきました。これまでの経験を生かして、失われたマツ林を復活させるため、子どもたちは地域の方々と一緒に3年前からマツ林の再生に取り組んでいます。まずは、地域の有志や保護者、学校後援会のみなさんと全校児童でマツの苗を学校周辺に植樹しました。その後は、成長の記録をつけ、大切に育てています。また、高学年は学校後援会の方々の指導のもと、小学校の裏山にある学校林内のスギの間伐も実施し、現在ある木々を守る活動を行っています。

「松の緑」復活プロジェクトはまだ始まったばかり。子どもたちがマツの成長を見守りながら、ふるさとを愛する気持ちを育んでいけるよう、今後も地域と連携して森づくりを進めていきます。



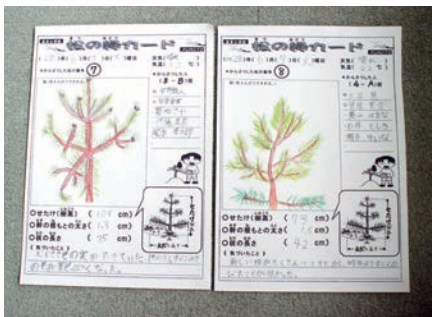
↑マツの成長観察



↑緑の少年団の入団式



↑切り株を観察し間伐の仕方を学習



↑マツの成長を記録する観察カード

←県みどり自然課が発行するフリーペーパー（平成27年10月号）で、富本小学校の取組みが紹介されました。



※住民基本台帳法の一部改正に伴い、日本人と外国人の合計数になります。