

広報

市民のみなさんの読みたい! 知りたい! に応えます。

# 市民の友

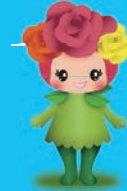
SHIMIN  
NO  
TOMO

2016. 07. 01 No.1202

そば・バラ・徳内ばやしのまち

# むらやま

MURAYAMA



次の世代に引き継ぐ魅力ある村山市

村山市役所

TEL: 55-2111 (代)

FAX: 55-6443

[www.city.murayama.lg.jp](http://www.city.murayama.lg.jp)



全国から集まった剣士が流派ごとに居合の演武を披露  
(居合神社)

# Topics

## 給付型の村山市夢応援奨学金を創設

バラまつり2016、国民健康保険税率改正、糖尿病予防、山形盆地断層帯、出前講座 ほか

## 募集

奨学金に対する市民のみなさんからの  
応援寄付金も募集しています。

## 特集 夢応援奨学金を創設

村山市は子育て支援に力を入れています。そこで、子どもたちが経済的理由で高校や大学への進学を諦めることなく勉学に励むことができるよう、平成29年度から給付型奨学金を開始します。

経済的な理由で進学が難しい学生のためにあるのが奨学金制度です。

国や自治体、また、各学校によってもさまざまな奨学金制度があります。ほとんどが返済を必要とする貸与型の奨学金です。文部科学省が所管する日本学生支援機構の奨学金も貸与型です。一つの奨学金で修学費用のすべてを賄うことは困難で、進学を諦めてしまう方もいます。

市では、学ぶ意欲と能力のある子どもたちが安心して勉学に励み、将来の村山市を支える人材となつてもらえるよう、返済が不要な給付型の「夢応援奨学金」創設を決定しました。

財源は、ふるさと納税や市民などからの寄付、北郡信用組合の協力により確保しています。

奨学金は高校生と大学生を対象にした2種類です。平成29年度に修学

予定で、対象者に該当する方は学校教育課にお申し込みください。

### 高校生夢応援奨学金事業

高校等の授業料は、ほとんどを国・県が負担しているため、進学時に必要な経費に対し支援します。

#### <参考>一般的な公立高校の例

<b>修学に必要な経費</b> 授業料 118,800円/年 学校集金 約120,000円/年 部活動費 α円/年 計 238,800円+α円/年	<b>国・県からの補助等</b> (所得に応じた条件あり) 修学支援金 118,800円/年 奨学給付金 59,500円/年 計 178,300円/年
---	---

#### <参考>大学授業料と日本学生支援機構奨学金の例

<b>大学授業料</b> 国公立大学 535,800円/年 (その他経費：70,000円程度) 私立大学(平均) 864,384円/年 (その他経費： 200,000円~500,000円)	<b>日本学生支援機構奨学金(貸与)</b> 国公立大学 自宅 540,000円/年 自宅外 612,000円/年 私立大学 自宅 648,000円/年 自宅外 768,000円/年
---	---

### 大学生夢応援奨学金事業

日本学生支援機構の奨学金だけでは学費と生活費のすべてを賄えないため、国公立大学の一般的な授業料相当額を支援します。



子どもたちが安心して勉強できる環境を

# 給付型の村山市夢応援

## 大学生 夢応援奨学金

### ■対象者

大学（4年制または6年制）に進学した学生で、次のすべてに該当する方

- (1)進学した学生と保護者が、申請する年の4月1日の2年以前から村山市に住民登録し、居住している。
- (2)勤勉である。
- (3)生活保護世帯もしくは過去3年間のうち2年以上において市民税非課税世帯である。
- (4)日本学生支援機構の第一種奨学金の奨学生である。

### ■給付額

年額600,000円を正規の修業期間（4年または6年）給付します。

### ■手続き 申請締切：11月30日(水)

申請書に必要な書類を添付して学校教育課へお申し込みください。申請書は学校教育課で配布しています。

### ■審査

12月に作文・面接を行い、12月25日ごろに決定者へ内定通知を送付します。

### ■給付 平成29年7月末日までに振り込みます。

## 高校生 夢応援奨学金

### ■対象者

高校等（高等専門学校含む）に進学した生徒の保護者で、次のすべてに該当する方

- (1)進学した生徒と保護者が、申請する年の4月1日の1年以前から村山市に住民登録し、居住している。
- (2)生徒が勤勉である。
- (3)生活保護世帯もしくは過去3年間のうち2年以上において市民税非課税世帯である。

### ■給付額

100,000円を高校等に進学した年に給付します。

### ■手続き 申請締切：平成29年4月末日

申請書に必要な書類を添付して学校教育課へお申し込みください。申請書は学校教育課で配布しています。

### ■審査

申請された書類を平成29年5月に審査し、5月末日ごろに決定者へ決定通知書を送付します。

### ■給付 平成29年7月末日までに振り込みます。

無料

市が実施している  
そのほかの学習等支援事業

### ■サポートスクール てんとうむし

ひとり親世帯などの小中学生を対象に行う学習会です。学習支援員を配置し、主に土曜・日曜日に開催しています。養育と仕事で忙しい保護者を支援し、自分で学習できる児童生徒の育成を目指しています。

### ■むらやま未来塾

中学1、2年生の希望者を対象にボランティアの協力を得て実施する学習塾です。部活動が休みとなる月曜日に開催しています。自分にあつた学習法や家庭学習のやり方などを身につけることで、学習意欲の向上を目指しています。

### ■教育支援センター

今年度から開始し、いきいき元氣館内に設置しています。さまざまな理由で学校に行きたくても行けない小中学生を対象に、心の安定、勉強や生活習慣の改善などの相談に応じる施設です。

### ■問合せ／学校教育課庶務係

☎内線  
323

まつり開幕と同時にたくさんの方が見るのバラが迎えました

問合せ／商工観光課観光交流係 ☎内線 154

# 東沢バラ公園 バラまつり2016

6月1日から開催している東沢バラ公園「バラまつり2016」は、連日、県内外から訪れた大勢の観光客でにぎわっています。

## オープニングセレモニー

今年は冬から春にかけて暖かい日が多かったため、例年より1週間から10日程度早くバラが開花。6月1日に行われたオープニングセレモニーは、見ごろを迎えた中で開催となりました。

セレモニーでは、志布市長が「バラの花言葉である「愛」をバラ公園を訪れる方々にお届けできるように、みなさんで暖かくお迎えしましょう」とあいさつ。テープカットで開幕をお祝いした後、アトラクションとして、しろはと保育園年長児15人による歌と踊りが披露されました。



## 市民の力で魅力ある バラまつりに

週末ごとに開催した市民のみなさんによるサークル発表会やバラにちなんだイベントが、まつりをさらに盛り上げました。

また、「クリーンアップ東沢」では、参加した市民みんなでゴミや花びら拾いを行い、美しい公園でお客さんをお迎えすることができました。





(上)幸せの鐘ローズベルを鳴らし、来園者からの祝福をうけた「ローズフォトウェディング」  
 (下)かわいい衣装で写真撮影「なりきりお姫様」

特集  
バラまつり2016



【写真紹介】

- ①キッズダンス (徳内ふれあいスポーツクラブダンスサークル Cheer up! N's)
- ②フラダンス (カフラオハワイ)
- ③大正琴演奏 (市大正琴連盟)
- ④フラダンス (ホアピリ フラサークル)
- ⑤ジャズ演奏 (ジャズオーケストラ セレクション)
- ⑥民踊 (県民踊協会)
- ⑦クリーンアップ東沢
- ⑧バラの吊るし飾り (ばら・傘福クラブ)



ご理解とご協力をお願いします

# 国民健康保険税の税率を改正

市の国民健康保険は平成22年度以降、赤字の状態が続いています。平成27年度も約6、800万円の単年度収支赤字となる見込みです。

平成24年度に税率改正をおこない、基金を取り崩しながら財政運営をしてきました。しかし、年々、1人あたりの医療費が増え、基金残高もわずかととなり、今後、財源不足が見込まれるため、税率改正が必要になりました。

改正にあたり、保険税の引き上げ幅をできる限り抑えるため、一般会計から国民健康保険特別会計に繰り入れをするなど財源を補っています。改正内容は医療費の増加に伴う財源確保のため、医療分を改正し、後期高齢者支援分と介護分は据え置きとします。被保険者のみなさんにはご負担をおかけすることになりますが、ご理解くださいますようお願いいたします。

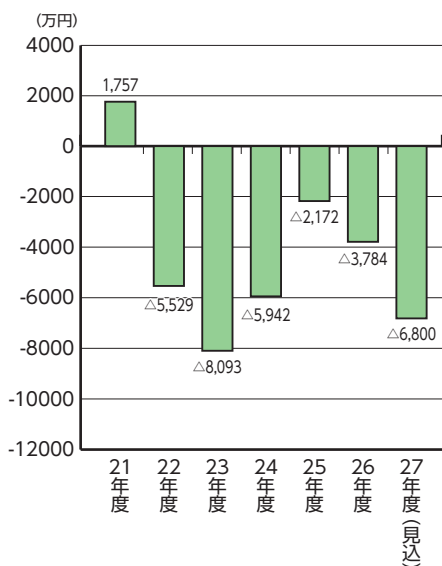
なお、国の税制改正により、課税限度額を引き上げます。医療分は52万円から54万

円に、後期高齢者支援分は17万円から19万円に変更します。

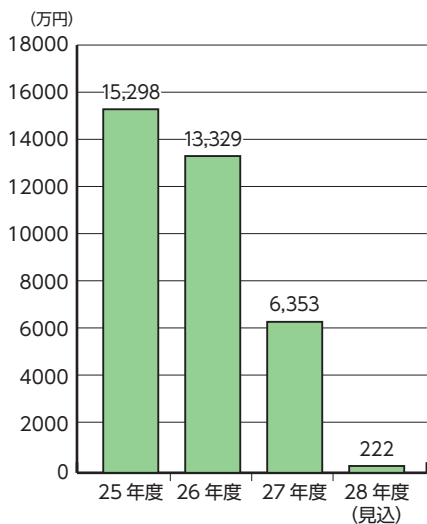
また、所得に応じて国民健康保険税の軽減措置があり、2割軽減、5割軽減の基準額が引き上げられ、対象世帯が拡充されます。

今後とも、国民健康保険特別会計の安定運営につながるよう、被保険者の健康づくりのための保健事業などに積極的に取り組んでまいります。

国民健康保険特別会計の単年度収支状況

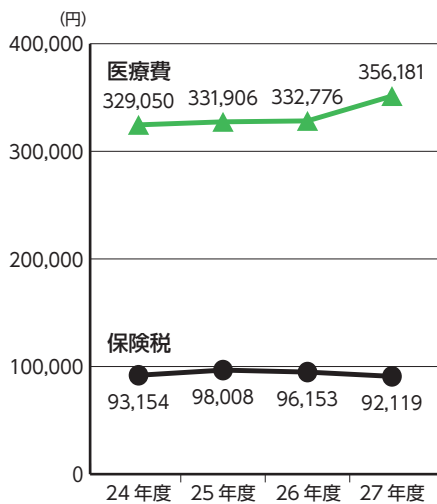


国民健康保険給付基金残高 (各年度末)



※基金とは事業を運営するための積立金です。

1人あたりの医療費と  
1人あたりの国民健康保険税額の状況



問合せ  
保険証や給付に関すること  
保健課国保医療係 内線 133  
国民健康保険税に関すること  
税務課住民税係 内線 122

## 健康な生活のために

今より、健康づくりを「一歩前へ」進め、健やかで心豊かな生活を実現しましょう。

40歳以上75歳未満の方は特定健康診査を受けましょう。30代の希望者の方も受けることができます。

日ごろから安心して相談ができる、かかりつけのお医者さんを持ちましょう。

栄養・運動・休養の3つのバランスに気を付け、日々の生活を見直してみましょう

## 平成28年度 村山市国民健康保険税の税率・税額

保険税は ①+②+③+④の 合計額		保険税の税率・税額			
		医療分 (改正前)	医療分 (改正後)	後期高齢者 支援分 (改正なし)	介護分 (改正なし)
①所得割	加入者の所得に応じて計算	8.20%	9.05%	2.90%	1.75%
②資産割	加入者の資産に応じて計算	12.00%	12.00%	2.00%	0.70%
③均等割	世帯の加入者数に応じて計算	20,600円	28,000円	8,100円	7,800円
④平等割	1世帯あたりで計算	23,400円	29,600円	7,800円	7,800円



## こんなときは早めに手続きを

国民健康保険に加入するときや、やめるときは市役所で手続きが必要です。手続きが遅れると、無保険状態になったり、違う保険証で受診したりすることで手続きが複雑になる場合があります。早めの手続きにご協力ください。

### 加入するとき

- 手続きに必要なもの
  - ・ほかの市町村から転入してきたとき  
→ほかの市町村からの転出証明書、印鑑、個人番号
  - ・職場の健康保険などをやめたとき  
→職場の健康保険をやめた証明書、印鑑、個人番号
- 届出が遅れると
  - ・保険証がないため、医療費は全額負担になります。
  - ・加入資格を得たときまでさかのぼって保険税を納めることになります。

### やめるとき

- 手続きに必要なもの
  - ・ほかの市町村に転出するとき  
→保険証、印鑑、個人番号
  - ・職場の健康保険などに加入したとき  
→職場の健康保険の保険証、印鑑、個人番号
  - ・死亡したとき→保険証、印鑑
  - ・後期高齢者医療制度に移行したとき  
→手続きは不要です
- 届出が遅れると
  - 国民健康保険税と職場の健康保険などの保険料を二重に支払うことになります。

### 交通事故にあったとき

- 交通事故など第三者から傷病を受けた場合に国民健康保険を使って受診するには、届出が必要です。
- 必ず市役所に連絡して「第三者行為による傷病届」を提出してください。加害者から治療費を受け取ったり、示談を済ませたりすると国民健康保険が使えなくなります。示談の前に必ずご相談ください。

### 国民健康保険税と窓口一部負担金の減免制度

収入の著しい減少により生活が極めて困難となった場合には、国民健康保険税や医療機関での一部負担金の減免を受けることができます。

生活習慣の改善が大切です

# 糖尿病をよく知ろう

糖尿病は重症化すると人工透析が必要となる恐れがあります。

県内の糖尿病性腎症による年間新規透析導入患者数は平成25年まで年々増加しており、平成22年に比べ25年は35%の増となりました。

市では平成25年から人間ドックや総合健診においてクレアチニン検査（腎機能）を新たに追加して重症化予防に取り組んでいます。

糖尿病性腎症による年間新規透析導入患者数の推移 (人)

	山形県	全国
平成22年	94	16,247
23年	123	16,803
24年	127	16,171
25年	127	16,035
26年	96	15,809
34年目標	90	

## 糖尿病は2種類

糖尿病は、生活習慣が原因ではない主に小児期から発症する1型糖尿病と、糖尿病の大部分を占める2型糖尿病に分けられます。2型糖尿病の発症には、運動や食事などの生活習慣が関連しています。また、心身のストレスも誘因になるといわれています。

## 知らぬ間に進行する糖尿病

糖尿病によく見られる症状は、多食・多飲（のどの渇き）・多尿・体重減少です。しかし、初期にはほとんど自覚症状がなく、気付いた時には病状が重症化していることがあります。

さらに、糖尿病で怖いのは合併症です。糖値が高い状態が続くと、全身の血管がもろくなつた

り、心筋梗塞や脳梗塞の発生頻度が高くなったり、糖尿病性腎症、失明など重症な病気を招きます。

## 糖尿病の予防法

糖尿病の予防には生活習慣の改善が大切です。市では健康づくり計画である「第2次健康むらやま21計画」で、予防対策を講じています。

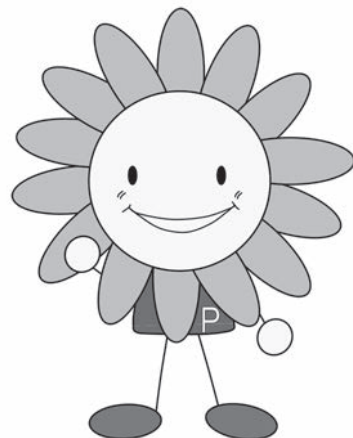
### ①適正体重を保ちましょう

毎年検診を受け、自分の健康状態を知りましょう。あわせて記録もしましょう。

### ②食べ過ぎや飲み過ぎは控えましょう

一度に大量に食べると血糖値が非常に高くなります。よく噛み、ゆっくり食べ、腹八分目を心がけましょう。1日230キロカロリーを減らすと1か月で体重は1

市健康づくりキャラクター ぽっぴー



キログラム減ります。

- ・ごはん普通盛り（150グラム）で252キロカロリー
- ・ビール中びん（500ミリリットル）で200キロカロリー

### ③適度な運動を習慣化しましょう

今より10分多く体を動かすだけで健康に効果的です。日々の運動習慣にポイントがつく「健康マイレージ事業」もぜひ、ご活用ください。

■問合せ／保健課健康指導係

☎内線 136



有事の際に備えましょう

# 山形盆地断層帯をご存じですか

問合せ／総務課危機管理係 内線 213

山形盆地断層帯とは、山形盆地の西側にある複数の活断層の総称です。大石田町から、村山市、河北町を通り上市市まで、南北にた

活断層はいつ地震を引き起こすのですか

くさんの断層が連なり、全体の長さは約60キロメートルにも及びます。村山市にもたくさんの断層が存在しており、国土地理院がその位置を公表しています。これらの活断層は、主に専門家が航空写真を見て、地形などにより活断層と判定しています。

国が公表した資料によれば、大石田町から寒河江市にわたる活断層のいずれかが、今後30年以内に地震を引き起こす確率は0%から8%とされていますが、具体的な断層が、いつ地震を引き起こすかは分かりません。なお、最大震度6強程度と予想されています。



市の施設は大丈夫ですか

市の施設のうち、9施設が活断層の近くに立地していますが、ほとんどが耐震化されており、現行の耐震基準を満たしています。さらに、避難所として指定されている施設は、文部科学省が定める、より厳しい基準を満たしています。万が一、指定避難所が利用できない場合でも、代替避難所も準備し、二重の対策を講じています。

個人ができる対策は

個人ができる最も重要な対策は、建物の耐震化です。熊本地震における死因の多くは、建物の倒壊による圧死です。命を守るためにも自宅の耐震性について確認しておきましょう。特に昭和56年以前の古い建築基準に基づく建物は、倒壊する可能性があり、耐震診断による確認が必要です。市では耐震診断に対する補助を行っており、自己負担3,000円で実施できますのでぜひ、ご利用ください。

## 山形盆地断層帯の位置



村山市にある断層のみを抽出しています。

詳しくは国土地理院公表サイトをご覧ください。  
[http://www.gsi.go.jp/bousaichiri/03\\_tohoku2.html](http://www.gsi.go.jp/bousaichiri/03_tohoku2.html)



# 出前講座をご利用ください

市民のみなさんの希望に応じて職員が出向き、お話をさせていただく「村山市まちづくり出前講座」。今年度は人気講座を中心に24メニューを用意しました。

市の政策や事業、暮らしに役立つ情報などを知る機会として、団体やグループなどでぜひ、ご活用ください。

**対象** 市内に在住・勤務・在学する10人以上の団体やグループ（政治・宗教・営利目的の催しなどは申し込みできません）

**会場** 市内に限ります

**時間** 原則、平日の午前9時から午後5時15分、1講座30分から90分程度

※夜間、土曜・日曜日、祝日を希望の場合はご相談ください。

**講師** 市職員

■問合せ／政策推進課 ☎内線 273

分野	講座名	担当課
市政・まちづくり	1. NPO法人とまちづくり	政策推進課
	2. 村山市の財政のはなし	財政課
	3. 甌葉プラザとにぎわいづくり	甌葉プラザ まちづくり推進室
安全・安心	4. 地震と防災対策	総務課
	5. みんなの消防訓練	消防本部
	6. 役に立つ応急手当～救命の基礎知識～	
教育・生涯学習	7. GOGO!むらやま夢体験プラン 特色ある学校づくりって？	学校教育課
	8. 食育と学校給食	
	9. 生涯学習のススメと市民大学	生涯学習課
	10. 音読効果で、一生イキイキライフ！	図書館
健康・福祉	11. 健康のはなし	保健課
	12. 知ってトクする高齢者医療制度	
	13. 心もからだも元気になる食事のはなし	
	14. 介護保険のはなし	福祉課
市民生活と暮らし	15. 気をつけよう！悪質商法	市民環境課
	16. よくわかる！戸籍と住民票の話	
	17. 国民年金の話	
	18. やさしいマイナンバーの話	総務課
	19. ごみの分別と減量化	市民環境課
	20. 知っておきたい税金の話	税務課
産業・都市基盤	21. 農林業の振興	農林課
	22. 道路整備の現状	建設課
	23. 水道の豆知識～総延長23万9千m～	水道課
その他	24. 個別対応講座	全課等

※メニューにない講座は、ご相談ください。

# 参議院議員通常選挙

「明日に届け 一緒に投票」 投票日は7月10日(日)

## このたびの参議院議員通常選挙から 投票できる年齢が満18歳以上になります

### ■投票できる方

平成10年7月11日以前に生まれた方（投票日現在で満18歳以上）で、平成28年3月21日までに村山市に住民登録をした方。

※平成28年3月10日以降に村山市から転出した方で、転出先の選挙人名簿に未登録の場合は村山市で投票できます。

※村山市における住民登録の期間が3か月以上の17歳の方で、市外に転出し、転出先において18歳になったが、転出先での住民登録期間が3か月未満の方も村山市で投票できます。



### 投票時間は午前7時から午後8時 (五十沢地区は午後6時まで)

■投票は市内23の投票所で行います。

■投票は2回あります。

- ・山形県選出議員選挙（薄い黄色の投票用紙）→候補者名を記入
- ・比例代表選出議員選挙（白色の投票用紙）→候補者名または政党等名を記入

■開票は午後9時から村山武道館（市役所南側）で行います。

### 投票日に用事がある方は 期日前投票ができます

投票日当日、仕事や旅行などやむを得ない事情で投票できない場合は、事前に期日前投票をすることができます。

■期間 7月9日(土)まで

土曜・日曜日も投票することができます。

■時間 午前8時30分～午後8時

■会場 選挙管理委員会事務局

■持参するもの 入場券

### 不在者投票は 各施設に申し出てください

病院や老人ホームなどに入院・入所中の方は不在者投票ができます。各施設に申し出てください。

郵便投票証明書を持っている方や仕事などで長期間市外に滞在する方などの不在者投票についての詳細は、早めに選挙管理委員会にお問い合わせください。

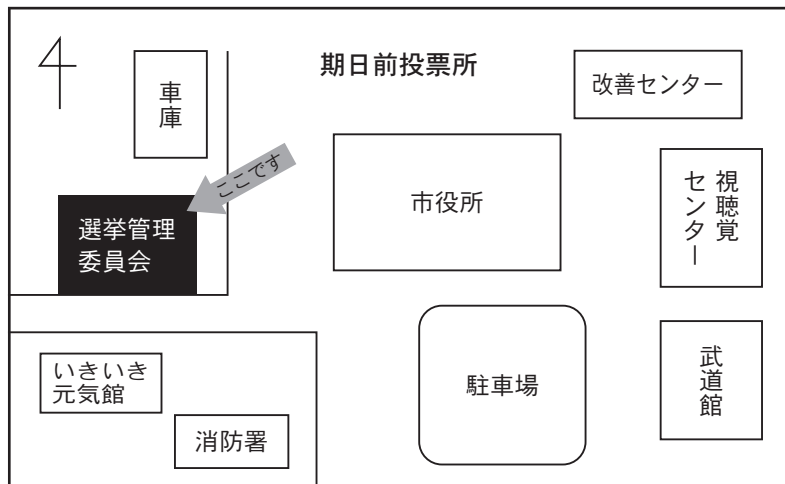
### 市ホームページから 開票速報をご覧ください

県選出議員選挙の開票速報は市ホームページで確認することができます。午後10時から30分ごとに最新の得票数を掲載します。

■パソコン・スマートフォンから  
<http://www.city.murayama.lg.jp/senkyo>

■携帯電話から

<http://www.city.murayama.lg.jp/m/senkyo>



問合せ／選挙管理委員会事務局 ☎内線401

市長が市の動きをお伝えします

Vol. 007

# 時の動静

キーワードは  
8%と0.9%



村山市長 志布隆夫

地震は常に私たちの身近にあります。新潟県や宮城県で発生したような少し前までの地震は、地域限定的な要素が濃く、2、3日持ちこたえれば援助が入り、復旧に向け進み始めていました。ところが、東日本大震災以降は被害が広範囲におよび、これまでの認識が通用しなくなりました。自分で持ちこたえなければならぬ時間が格段に長くなったのです。

つい先日の熊本地震はその典型です。

今回特筆すべきは、直下型地震の恐ろしさと同様に2回目起きたこと、そしてさらに重要なことは、政府が示した30年以内の発生確率が高い97か所の断層帯に熊本の断層が入っていないなかったことです。

村山市が位置する山形盆地断層帯（北部）は、8パーセントの確率が、熊本は0.9パーセントの確率しかありませんでした。

甚大な被害をもたらす地震は、いつどこで起きても不思議ではない、ということを実に示しています。

当市はこれらのことを受けて、飲料水や食料の確保、そして電気・ガス・水道の復旧などを考慮し、1週間から2週間持ちこたえられる災害対策の再構築に取り組む方針です。



4月に実施した防災訓練の様子

# われら 地域おこし 協力隊

Vol. 16

～新協力隊の自己紹介～

はじめまして

大山美由美です

村山市で生まれ育ち、7年間仙台での生活を体験、再び村山市に帰ってきました。「地域おこし協力隊」という名前で活動しますが気持ちは「地元もっと知り・たい(隊)」です。市外に出て初めてわかった村山市の良さ、それは自然の豊かさであり、住んでいる人の温かさ。当たり前のように育ってきた環境は当たり前ではなく、この土地ならではの人・風土がつくれたものだと感じています。

私は、村山市で初めてのUターン協力隊です。市外に出た方々が再びふるさと・村山に戻りたいと思ったとき、安心して戻って行くことができる受け皿を作っていくことが先発隊である私の使命の一つであると考えています。そして、大勢の方に村山市を知ってもらい、すぐ魅力的な場所であることを伝えたいと思います。

私にとってこの仕事は育ててくれた地域への恩返し。これからは、たくさんのお会いをとおして、地域のために私が出られる可能性を追求していきたいと思っておりますので、よろしくお願ひします。



# 表彰者のみなさんをご紹介します。

受賞、おめでとうございます！

## 県観光物産事業功労表彰

6月10日、山形市で行われた県観光物産協会通常総会の席上で、次の方へ表彰状が贈呈されました。

### ■細谷 勝雄さん（戸沢）

観光物産展での徳内ばやし披露など、観光事業に対する長年の協力が評価されました。



## 県民芸術祭優秀賞

5月28日、山形市で行われた第53回県民芸術祭表彰式で、次の団体へ表彰状が贈呈されました。

### ■村山市書道会（齋藤湖舟会長）

市芸術祭書道展での積極的な活動が評価されました。



## 防犯功労表彰

5月24日に山形市で行われた県防犯協会連合会定時総会と、5月25日に東根市で行われた村山地区防犯協会連合会総会の席上で、長年防犯活動に貢献された次の方へ表彰状が贈呈されました。

### ■県防犯協会連合会長・警察本部長連盟表彰

菊池 茂さん（楯岡）

### ■村山地区防犯協会連合会長・警察署長連盟表彰

戸田 紘義さん（楯岡）

滝田 文男さん（西郷）

## 生活福祉情報

アイ・サポート相談会を  
開催します

視覚障がいをお持ちの方や目の見え方に不安がある方を対象に、日常生活や学習に関する無料相談会を開催します。事前にお申し込みください。

日時 9月7日(水)

相談時間は1時間から1時間30分程度の予定です。相談開始時間は、申込み後にお知らせします。

### 会場

村山総合支庁北庁舎501会議室

### 対象者

矯正視力が0.3未満の方、眼位に異常がある方（斜視）、視野狭窄、眼球振とうなどを患っている方、その他、目に関することで日常生活や学習に不安を感じている方および保護者

主催 県立山形盲学校相談・支援室

申込期限 7月15日(金)

申込先 福祉課生活福祉係

■問合せ／

福祉課生活福祉係 ☎内線147

## 国民年金情報

寒河江年金事務所の平日手続き  
時間延長と休日開所日

平日手続き時間延長

寒河江年金事務所では、平日、開所時間内での手続きが難しい方のために、毎週月曜日（月曜日が祝日の場合は翌日以降の開所日初日）の時間を午後7時まで延長し相談を受け付けています。

### 休日開所日

毎月第2土曜日は、午前9時30分から午後4時まで受付をいたします。平日時間が取れないような場合はぜひ、ご利用ください。

相談の際は、寒河江年金事務所へ事前にご連絡ください。

### ■定例年金相談

寒河江年金事務所へご希望の時間を事前にご連絡ください。

期日 7月8日(金)

時間 午前10時～午後3時

会場 市商工会館

■問合せ／寒河江年金事務所

☎0237(84)2551または

市民環境課市民係 ☎内線113

# 職員採用試験案内

## 平成28年度村山市職員採用試験

### 受験申込受付期間と時間

期間 7月4日(月)～8月5日(金) 消印有効

時間 午前8時30分～午後5時15分

※土曜・日曜日、祝日を除きます。ただし、7月31日のみ、午前8時30分から午後0時30分までの日曜市役所の際に1階市民環境課で受け付けます。

### 試験区分・採用予定者数

- ・初級行政1 若干名
- ・初級行政2 若干名
- ・初級土木 若干名
- ・消防 若干名

※申込みできる試験区分は1つに限ります。

※申込み後に試験区分の変更はできません。

### 試験日時・試験会場・試験種目

#### ■第1次試験

期日 9月18日(日)

会場 農村環境改善センター

時間 教養試験：午前10時～正午

適応性検査（初級行政・初級土木）：午後1時～1時20分

適正検査（消防）：午後1時～1時20分

専門試験（初級土木）：午後1時30分～3時

#### ■第2次試験

期日 10月下旬

種目 作文試験、人物試験（集団面接・個別面接）、体力試験（消防のみ）

※詳細は第1次試験合格者に通知します。

### 受験資格

住所要件は問いませんが、採用後、本市に居住できる方が対象です。

- ・初級行政1  
昭和62年4月2日から平成11年4月1日までに生まれた方で、平成29年3月末日までに高校を卒業する見込みの方
- ・初級行政2  
昭和62年4月2日から平成11年4月1日までに生まれた方で、初級行政1の資格要件に該当しない方
- ・初級土木・消防  
昭和62年4月2日から平成11年4月1日までに生まれた方

### 受験申込み

・受験申込書に必要事項を記入し、総務課（市役所2階）へ提出してください。

・受験申込書は総務課および日曜市役所で交付します。郵便で請求するときは、封筒の表に「受験申込書請求」と朱書きし、82円切手を貼ったあて先明記の返信用封筒（長形3号）を同封してください。

※受験申込書は市ホームページからダウンロードすることもできます。

### 申込み・問い合わせ

〒995-8666 村山市中央一丁目3番6号

村山市総務課職員係 ☎内線215

ホームページ <http://www.city.murayama.lg.jp/>



## 平成28年度東根市外二市一町共立衛生処理組合職員採用試験

### 受験申込受付期間と時間

期間 7月1日(金)～8月5日(金)  
※土曜・日曜日、祝日を除く  
時間 午前8時30分～午後5時15分

### 募集職種と採用予定人数

・初級行政 1名 ・技能労務 1名

### 試験日・試験会場・試験種目

■第1次試験 期日 9月18日(日)  
会場 東根市外二市一町共立衛生処理組合  
・初級行政 教養試験：午前10時～正午  
適応性検査：午後1時～1時20分  
・技能労務 教養試験：午前10時～11時30分  
労務適正検査：午後1時～2時

#### 申込み・問い合わせ

〒999-3775 東根市大字野田字シタ2038番地

東根市外二市一町共立衛生処理組合総務課庶務企画係 ☎(47)1321 ホームページ <http://www.kurinpia.or.jp>

■第2次試験 1次試験合格者に直接通知します。

### 受験資格

平成28年5月31日以前から、村山市、東根市、天童市、河北町に住所を有し、居住している方（就学、就職のため転出している方を含む）

#### ■初級行政

平成3年4月2日から平成11年4月1日までに生まれた方

#### ■技能労務

昭和61年4月2日から平成11年4月1日までに生まれた方で、平成29年9月30日までに普通自動車運転免許（オートマチック限定不可）を取得見込みの方

### 受験申込み

受験申込書は共立衛生処理組合総務課で交付します。また、郵便での請求、ホームページからダウンロードすることもできます。

## 平成28年度北村山公立病院職員採用試験

### 受験申込受付期間と時間

期間 7月1日(金)～8月8日(月)  
※土曜・日曜日、祝日を除く  
時間 午前8時30分～午後5時15分

### 募集職種と採用予定人数

・助産師 若干名 ・看護師 8名  
・臨床工学技士 1名 ・行政職（上級） 1名  
・社会人経験(行政) 若干名

### 試験日・試験会場・試験種目

■第1次試験 期日 9月18日(日)  
会場 北村山公立病院  
・助産師・看護師 看護師適正検査：午前10時～10時50分  
・臨床工学技士・行政職（上級）  
教養試験・一般性格診断検査：午前10時～午後0時50分  
・社会人経験（行政）  
基礎試験：午前10時～正午  
■第2次試験 1次試験合格者に直接通知します。

#### 申込み・問い合わせ

〒999-3792 東根市温泉町二丁目15番1号

北村山公立病院経営管理課総務係 ☎(42)2111 ホームページ <http://www.hosp-kitamurayama.jp>

### 受験資格

有資格者または平成29年5月末日までに取得見込みの方（行政職、社会人経験者を除く）。

■助産師・看護師 昭和56年4月2日以降に生まれた方

■臨床工学技士 昭和61年4月2日以降に生まれた方

■行政職（上級）

昭和61年4月2日から平成7年4月1日までに生まれた方で大学卒業者または平成29年3月末日まで卒業見込みの方

■社会人経験（行政）

昭和56年4月2日以降に生まれた方で、民間企業、国・地方公共団体等の職員として平成28年7月1日現在で7年以上（うち、同一職場で3年以上）の勤務経験があり、勤務経験を病院業務にいかせる方。なお、傷病・育児休暇などの休業期間が1か月以上ある場合は、その休業期間を除きます。

### 受験申込み

受験申込書は北村山公立病院経営管理課で交付します。また、郵便での請求、ホームページからダウンロードすることもできます。

# 子育て応援情報

## ～交流イベント・講座情報～

### 屋内の遊び場として開放

保育施設など入所前の親子対象

■期日・会場・時間

- ・7月19日(火)ちぐさ児童センター  
午前9時～11時
  - ・7月19日(火)大高根児童センター  
午前8時30分～10時30分
  - ・7月22日(金)冨本児童センター  
午前9時～11時
  - ・7月26日(火)袖崎児童センター  
午前8時30分～10時30分
- ☎子育て支援課 ☎内線163

### ほっとカフェ

▶事前にお申し込みください

子育て・孫育て中の方ならどなたでも  
子育てや孫育てについてお話し  
できるカフェです。お子さんと一  
緒でなくても、地域の協力者でも  
参加できます。参加費無料。

■期日・会場

- 7月12日(火)大倉地域市民センター
  - 7月19日(火)西郷地域市民センター
- 時間 午前10時～11時30分  
☎ポポーのひろば ☎(53)0901

### Babyママカフェ

▶事前にお申し込みください

平成27年6月以降生まれの赤ちゃん  
とママが対象

妊娠している方も参加できま  
す。アルバムづくりを行いますの  
で、好きな写真を数枚持参してく  
ださい。希望者には、赤ちゃんの  
身長・体重測定も行います。

■期日 7月22日(金)

- 時間 午前10時30分～11時30分
  - 会場 甕葉プラザ親子交流ひろば
  - 参加費 100円
  - 定員 18組
- ☎ポポーのひろば ☎(53)0901

### ひだまり保健室

小学校入学前までのお子さん対象  
お子さんの身長・体重測定がで  
きます。測定結果はカードにして  
お渡しします。

■期日 7月7日(木)

- 時間 午前10時30分～11時受付
  - 会場 甕葉プラザ親子交流ひろば
- ☎ポポーのひろば ☎(53)0901

### ファミサポくらぶ

▶事前にお申し込みください

小学校入学前までの親子対象

音楽遊びを楽しんだ後、スタッ  
フ手作りの夏野菜カレーを一緒に  
食べましょう。参加費無料。

■期日 7月15日(金)

- 時間 午前10時30分～11時30分
  - 会場 甕葉プラザ親子交流ひろば
  - 定員 20組
  - 持ち物 白ご飯・飲み物
- ☎ポポーのひろば ☎(53)0901

### 子育て応援室「すくすく」

子育て・孫育て中の方ならどなたでも  
子育てに関することをゆっくり  
お話しできる場です。子育て支援  
コーディネーターが子育て支援の  
情報提供も行います。

■期日 7月26日(火)

- 時間 午前9時30分～11時30分
  - 会場 甕葉プラザ親子交流ひろば
- ☎ポポーのひろば ☎(53)0901

### おたんじょう手形 プレゼント

小学校入学前までのお子さん対象  
7月生まれのお子さんに記念の  
手形をプレゼントします。

■期日 7月27日(水)

- 時間 午前10時30分まで受付
  - 会場 甕葉プラザ親子交流ひろば
- ☎ポポーのひろば ☎(53)0901

### ぐんぐんの「出前保育」

保育施設など入所前の親子対象

ぐんぐんの職員と一緒に、体操  
や手遊びなどを楽しみましょう。  
保育施設の園児との交流や工作、  
おやつ時間もあります。

■期日と会場

- 7月11日(月) 袖崎児童センター
  - 8月 3日(水) 戸沢保育園
- 時間 午前9時30分～11時30分  
☎子育て支援センターぐんぐん  
☎(56)2002

### ぐんぐん広場

小学校入学前までの親子対象

子育てや孫育てをしている方の  
遊びや集いの広場です。どこの地  
域の方でもお気軽にお越しくださ  
い。持参したお弁当を会場内で交  
流しながら食べることもできます。

■期日 7月16日(土)、30日(土)

- 時間 午前9時30分～正午
  - 会場 戸沢保育園
- ☎子育て支援センターぐんぐん  
☎(56)2002

### ぐんぐんの「わくわく広場」

保育施設など入所前の親子対象

平成25年4月2日以降に生まれ  
たお子さんの子育て・孫育てを  
している方の遊びや集いの広場  
です。ぐんぐんの職員とふれあい遊  
びや手遊びを一緒に楽しみましょ  
う。身長・体重測定もできます。

■期日 7月25日(月)

- 時間 午前10時～11時
- 会場 戸沢保育園

☎子育て支援センターぐんぐん  
☎(56)2002

※子育て支援センターぐんぐん  
は、平成28年4月から(福)敬愛  
信の会へ業務を委託しています。



# むらやま **発** わだいのグルメめぐり

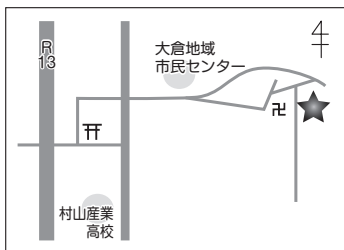
むらやまに美味しいものあり！



## モチキビご飯 たもやま工房 草木庵

住所：櫛山113-1 電話：55-7522 営業時間：午前11時～午後4時 定休日：火曜・水曜・木曜日

むらやま発わだいのグルメめぐり



大倉地域行川地区にある「たもやま工房草木庵」は、農産物加工品などの直売も行っている農家レストランです。店長の松田節子さん（大倉）は平成15年に生まれ育った大倉に戻り、夫婦で農業を始めました。そして、本飯田地区にあった母の実家の古民家を移築し、直売所として店を開業。その後、仕事でもパートナーだった夫正幸さんを亡くしましたが、平成26年に正幸さんとの長年の夢だった農家レストランをオープンしました。

草木庵では、旬の野菜を使った村山ならではの料理をお膳で提供しています。その中に必ず入っている一品が「モチキビご飯」です。黄色の小さな雑穀モチキビを市場にほとんど出回らない米「さわのはな」と一緒に炊きあげました。どちらも松田さんが大倉で育てたものです。「さわのはな」は淡白で甘みがあるのが特長で、粘りの強いモチキビと好相性。炊きたてをいただくと、香りが良くモチモチした食感で、素材の味を生かした素朴な田舎料理にぴったりでした。天気の良い日は店内の窓から葉山が一望できるのも魅力です。趣のある店内は、ゆっくり静かに時間が流れ、その雰囲気料理をさらにおいしく感じさせてくれました。

評判が人伝いに広がり、草木庵には市外からもお客さんが訪れています。「地域の隠れた名所などを調べ、来店した方々に紹介できるようにしたい」と松田さん。食事以外にも村山市の良いところを感じてほしいと考えています。

モチキビご飯とともに並ぶ料理はなんと15種類。手打ちそばも付くという贅沢お膳です。食べたい方は予約を忘れずに。わだいのグルメを召し上げられ。

今回は、松田さんがお薦めのあいかも会館（大倉）取材します。

# まちの話題



市内で行われた催しや市にまつわる出来事などを取材し、市民のみなさんに楽しい話題をお伝えします。



## はじめの一冊

読書推進のまちとして「読書シティ宣言」をしている村山市では、本好きの子どもに育ってほしいという願いを込め、平成22年から毎年、小学1年生全員に好きな絵本をプレゼントしています。

5月24日に贈呈式が行われた富並小学校では、菊地教育長が「プレゼントした絵本を大切にしてい、何度も読んでください」と話し、今年入学した新1年生7名へ絵本を手渡しました。本を受け取った児童たちは、お互いの本を見せ合いながら、早速、本に夢中になっていました。



夢中になって絵本を読む児童

## ロシア青年団に観光PR

5月28日、観光情報発信を目的にロシアの青年団10人が村山市を訪れました。在ハバロフスク日本総領事館がロシアからの観光客増のため、ロシア極東に近い北海道と東北に招いたものです。青年団は5月22日から29日に来日。県内ではロシアと姉妹都市を締結している山形市と村山市を中心に観光し、その都度SNSで観光地の情報を発信しました。村山市では居合道体験や郷土料理の昼食、最上川美術館や東沢バラ公園の見学を楽しみ、日本ならではの文化や美しい景色に感動していました。



農村伝承の家で郷土料理を楽しむロシア青年団

## 森林の大切さを学んだふるさと教育の森

今年で35回目となる「ふるさと教育の森」を、6月7日から9日に山の内地区の国有林で行いました。参加したのは市内の全中学生約650人。午前中に開催した植林体験では、0.65ヘクタールの面積に3日間で1,240本のスギと140本のブナを植栽し、生徒たちは慣れない鋸を使って協力しながら苗を植えていきました。午後からは炭焼き体験や山菜探し、森の探検など森に親しむ森林教室を実施。体験をとおして、自然や森林の大切さを学んでいました。



協力してスギの苗を植栽した植林体験

## 第54回葉山市民登山

6月12日、第54回葉山市民登山を開催し、村山山岳会と大高根山岳会の協力のもと参加者70人が頂上を目指しました。

コースは岩野と山の内から登る2コース。例年は残雪を踏みしめての登山となりますが、今年は雪解けが早く、どちらのコースにも全く雪がありませんでした。さらに当日の天気にも恵まれ、例年よりも早く登頂することができました。

頂上では、すばらしい景色を眺めながら全員で万歳三唱を行い、お互いの登頂を祝福しました。



頂上付近から見える美しい景色を楽しむ参加者

## 全国の剣士による居合演武

「居合道演武会」が6月12日、居合神社境内で開催されました。これは、居合道の始祖、林崎甚助重信公に敬意を払い、生誕地である村山市に各流派が集結し、演武を披露したものです。林崎甚助重信公が亡くなったとされる川越市で毎年開催されている演武会に、村山市の夢想神伝流が参加したことがきっかけとなり実現しました。演武会には全国から集まった7流派の剣士27人が参加。流派の代表者は、緊張感のある雰囲気の中で、稽古で鍛えた心と技を披露していました。



日頃の鍛錬の成果を披露する剣士のみなさん

## さくらんぼサポーターが忙しい農家をお手伝い

今年で10年目となる「さくらんぼサポーター」事業を、6月13日から7月1日までの日程で行っています。これは、サポーターがクアハウス基点に滞在しながらサクランボの収穫作業や箱詰め作業などを手伝うもので、報酬はありませんが、宿泊代金をサクランボ農家が負担します。永澤克恵さん（戸沢）の園地では、6月13日から3日間、大森登喜枝さん、いづみさん親子（仙台市）が作業を手伝いました。2人で参加するのは3回目とあって、慣れた手つきで作業を行っていました。



作業を行う大森登喜枝さん（右）、いづみさん（左）親子

## よるのバラまつり

6月18日、（公社）村山青年会議所（星川務理事長）の創立40周年を記念した「よるのバラまつり」が東沢バラ公園で開催されました。これは、市民とともにまつりをつくり上げ、感動を共有したいという思いから開催されたものです。野外音楽堂では、市内飲食店などによる出店が並んだほか、村山産業高校「又新連」の徳内ばやしなど、多彩な催しが繰り広げられました。園内では、市内の小学生在が作成したキャンドル、200個が、見ごろを迎えたバラを優しく照らしていました。



キャンドルの光で幻想的な雰囲気東沢バラ公園

# むらやま お知らせ 情報局

## 市からのお知らせ

### 市立図書館企画 平家物語読本一挙公開

貴重本を展示公開します。特典で、時代絵のぬりえをプレゼントします。

**期間** 7月1日(金)～20日(水)

**時間** 午前9時～午後7時

※日曜・祝日は午後5時まで

**会場** 市立図書館

**展示物** 元禄4年(1、691年) 発刊「平家物語読本」全12巻

「現代版平家物語」各種

■問合せ／市立図書館

☎(55)2833

## お知らせ

### 社会を明るくする運動 強化月間

社会を明るくする運動とは、すべての国民が犯罪や非行の防止と罪を犯した人たちの更生について理解を深め、犯罪などのない地域社会づくりをすすめる活動を推進するものです。保護司や更生保護女性会の方々のサポートを得ながら、立ち直りを支えるさまざまな取組みを推進します。

7月は強化月間です。この機会に社会を明るくする運動への理解を深めましょう。

### ■市長への内閣総理大臣メッセージ ジ伝達式

**日時** 7月5日(火) 午前9時

**会場** 農村環境改善センター

### ■保護司の活動

保護司は、罪を犯した人の再犯防止と犯罪や非行のない地域社会の構築のために日々活動している民間ボランティアです。主な職務は、保護観察を受けている人に指導や助言をすること、刑務所や少年院に入っている人の帰住先の生

活環境を調整することなどがあり、現在、村山市では11名の方が活動しています。

■問合せ／福祉課 ☎内線 141

### 市民行政相談

行政機関への苦情、要望、困りごとなどに行政相談委員が応じます。予約不要。

**日時** 7月14日(木)午後1時～3時

**会場** 農村環境改善センター

■問合せ／市民環境課 ☎内線 112

### 農業用使用済プラスチック回収

今回はサクランボ用ポリエチレンのみの回収です。

**対象地域・回収場所・日時**

・楯岡・西郷・大倉・袖崎

J Aみちのく村山広域配送セン

ター…7月14日(木)午前9時～正

午、午後1時～3時

・大久保・富本・戸沢・大高根

J Aみちのく村山戸沢事務所集

荷場…7月15日(金)午前9時～正

午、午後1時～3時

・全地域

(株)丸公富並営業所…7月14日(木)

午後1時～3時

■問合せ／農林課 ☎内線 253

### 夏休み親子下水道教室

下水道のしくみについて理解を深め、自然や環境の大切さについて体験しながら学びます。参加無料。

**日時** 8月4日(木)午前9時～正午

**会場** 村山浄化センター(大久保

寄込)

**内容** 施設見学、顕微鏡での観

察、工作(粘土キャンドル)

**対象** 小学4～6年生と保護者

**申込期限** 7月26日(火) 先着30組

■問合せ／水道課 ☎内線 183

### 羽毛布団の打ち直しに関する トラブルが増えています

必要がない場合、電話を受けた時点で断りましょう。訪問当日はなるべく一人に対応せず、契約する際は内容を確認し、必ず契約書面を受け取り、保管しましょう。クリーニング・オフは書面を受け取ってから8日間可能です。

■問合せ／市民環境課

消費生活相談窓口 ☎(55)2123

市以外からのお知らせ

困りごと・相談

不動産無料相談

不動産（土地・建物）全般について宅地建物取引士が相談に応じます。直接会場にお越しください。

日時 7月13日(水)午前10時～正午  
※受付は午前11時まで

会場 甌葉プラザ1階市民の部屋  
■問合せ／(公社) 県宅地建物取引業協会  
☎0233(652)9070

資格・試験

消防設備点検資格者講習

日時

第1種 8月30日(火)～9月1日(木)  
第2種 9月6日(火)～8日(木)

時間 午前9時30分～午後5時

会場 山形ビッグウイング(山形市)

受付期間 7月11日(月)～8月3日(水)

■問合せ／(一社) 県消防設備協会  
☎0233(629)8477

催し・その他

電子マネー詐欺に注意

有料サイト利用料金などを名目

# 足爪の悩み ありませんか？

巻き爪で痛い！  
爪切りが大変！  
よく見えない！  
手が届かない！  
爪まわりの汚れ！

- ・フットケア ￥3,500 (税別)  
爪切り・爪まわりの角質ケア
- ・巻き爪ケア 1本 ￥2,000～ (税別)  
巻き爪カット・角質ケア・矯正

※感染症・炎症・出血がある場合、施術はできません。  
※硬くなったかかとの角質ケアは別メニューです。



～お問合せ・ご予約～  
お気軽に  
TEL 52-3317

ヘア・ネイル・リラククス  
美道 (びどう)  
山形銀行さん向かい 楯岡五日町 5-8

に、プリペイドカード式電子マネーで支払いを求めめる特殊詐欺「電子マネー詐欺」が急増しています。電子マネーを購入するとき

は、十分注意してください。

■問合せ／村山警察署 ☎01110

認知症市民フォーラム村山  
「地域でささえよう認知症」

直接、会場にお越しください。

期日 7月23日(土)

会場 甌葉プラザ甌葉ホール

時間・内容

午後1時～・介護福祉用具展示、  
介護・健康相談コーナー、認知症  
予防体操、認知症カフェ  
午後3時～・講演「認知症患者へ

の動物介在療法の導入」「心の声が聴こえますか？」

■問合せ／(福)市社会福祉協議会

☎9123

レディースそば打ち教室  
第12期生募集

女性対象のそば打ち教室です。

日時・内容

・7月10日(日) 午後3時～

開講式、そば打ち

・8月7日(日) 午後3時～

そば打ち、そばの揚げ物・焼きそば

・9月4日(日) 午後3時～

そば打ち、かんたんそばがき

・10月9日(日) 午後3時～

閉講式、そば打ち、ギョウザ



山形県知事許可(般-9)第300234号

## 屋根・外壁

塗り替え専門店

迅速丁寧・低料金で高品質

(有)イトウ装建

# イトウ塗装店

☎0237-55-2886

村山市楯岡笛田四丁目6-22

全工事

自社責任施工  
地域密着真心対応

見積  
無料

イトウ装建 で検索

詳しくはホームページをご覧ください。

広告

広告

お知らせ

会場 農村伝承の家

参加費 3,000円(全4回分)

定員 先着20名

申込期限 7月5日(火)

■問合せ／農村文化保存伝承館

☎(53)3277

### 伝承館DEフレンチ

村山市産そば粉を使って、フランスブルーターニュ地方の郷土料理ガレットを作り、地元産の野菜とあわせませす。定員20名。

日時 8月7日(日) 午前10時～

会場 農村伝承の家

受講料 2,000円

申込期限 7月17日(日)

■問合せ／農村文化保存伝承館

☎(53)3277

### やまがたピンクリボン・プレフェスタ2016 in ひがしね

講演やパネルディスカッション、キッズダンスを行います。参加無料。直接、会場にお越しください。

期日 7月18日(月・祝日)

時間 午後0時45分～3時40分

会場 さくらんぼタントクルセンター(東根市)

■問合せ／東根市子育て健康課

☎(43)1155

### 夏のおうたで遊ぼう

0歳から3歳のお子さんが対象です。お子さんやお孫さんと一緒に歌って踊って遊びましょう。ベビーマッサージも体験できます。事前にお申し込みください。

期日 7月4日(月)

時間 午前10時30分～11時30分

会場 アクトザールM(榑岡十日町)

参加費 1家族1,000円(お茶・お菓子付)

定員 20組

■問合せ／ママとつたう会(二瓶)

☎080(3334)7729

### 無料ゴルフ実践教室

小中学生を含めた初心者のためのゴルフ教室です。道具の無料貸し出しも行います。事前にお申し込みください。定員20名。

期日・会場

7月24日(日) 金谷ゴルフガーデン

7月31日(日) 金谷ゴルフガーデン

8月11日(木・祝日) さくらんぼカントリークラブ

集合時間 午後3時40分

■問合せ／さくらんぼカントリークラブ

☎(53)3311

### 介護家族の会

介護に関心のある方なら、どなたでも参加できます。参加費無料。

期日 7月16日(土)

時間 午後1時30分～3時30分

会場 榑岡地域市民センター

■問合せ／介護家族の会(工藤)

☎090(2844)1150

### ローズむらやま

### ボランティア募集

介護老人保健施設ローズむらやまの利用者に、歌や踊り、合奏などの発表や、手芸作品、盆栽などの展示を行う団体や個人を募集します。学校やサークルなどの発表の場としても利用できます。

■問合せ／ローズむらやま

☎(52)3020

### 自衛隊大高根演習場

### 7月の訓練予定

即自訓練Ⅱ 1日(金)～3日(日)、離着陸訓練Ⅱ 9日(土)～13日(水)、16日(土)～20日(水)、23日(土)～27日(水)、30日(土)、31日(日)、練成訓練Ⅱ 11日(月)～13日(水)、航空機誘導・支援要員集合訓練Ⅱ 11日(月)～15日(金)、レンジャー現地偵察Ⅱ 19日(火)～22日(金)、81M・120M縮射撃Ⅱ 25日(月)、26日(火)

■問合せ／神町駐屯地

☎(48)1151

### がんばれモンテディオ山形

7月のホームゲーム

■日時、対戦相手

7月3日(日) 午後6時～、レノファ山口FC

7月6日(水) 午後7時～、ロアッソ熊本

7月20日(水) 午後7時～、ジェフユナイテッド千葉

7月24日(日) 午後6時～、ファジアーノ岡山

7月24日(日) 午後6時～、ファジアーノ岡山

道の駅「むらやま」  
農産物直売所

『まごころ広場』

地元農家の安全で新鮮なおいしい野菜・果物等を取り扱っております。これからの季節は朝採りの瑞々しい葉物野菜・甘くてジューシーな夏の果物を豊富に取り揃えております。直売所ならではの鮮度と安全・安心な農産物です。ぜひご利用ください。

これからは  
「すいか・メロン」  
の季節です。

※地方発送も承っています。



私たちと一緒に活動しませんか？

会員・レジスタッフ 募集中！

お問い合わせ

☎ 080-1816-0246

# MURAYAMA HotNews

## むらやま徳内まつり 特設ステージ出演者募集

音楽、ダンス、サークル発表会、伝統芸能など、ジャンルは問いません。観客の皆さんと一緒に楽しめるすてきな演出をお待ちしています。

- 日時 ①8月19日(金) 午後4時～5時の間の15分  
②8月20日(土) 午後3時～5時の間の15分  
③8月21日(日) 午後1時30分～2時10分の間の15分  
※参加数により時間帯の変更あり

会場 むらやま徳内まつり特設ステージ (楯岡五日町ふれあい広場)

応募方法 申込書に記入のうえ、むらやま徳内まつり振興会(商工観光課内)まで提出してください。申込書は商工観光課で配布しています。ホームページからダウンロードすることもできます。

応募締切 7月15日(金) 午後3時まで

- 注意事項
- ・雨天時は徳内まつり実行委員会の判断により中止になる場合があります。
  - ・当日リハーサルはできませんのでご了承ください。
  - ・会場使用料は無料ですが、出演にかかる必要経費は出演者負担になります。

■問合せ/むらやま徳内まつり振興会(商工観光課内) ☎内線154

## じゅんさい沼箱舟レース参加者募集

箱舟ののってじゅんさい沼を往復する速さを競うレースへの参加者を募集します。こぐことで沼に酸素が送られ、良質のじゅんさいが収穫できるようになります。

日時 8月6日(土) 午前9時～

参加費 2,500円(昼食代込)

申込期限 7月22日(金) 定員 70名

■問合せ/(一社)市観光物産協会 ☎(53)1351

## 年金生活者等支援臨時福祉給付金の申請について

高齢者向け給付金(年金生活者等支援臨時福祉給付金)の申請を忘れていませんか。申請書は、該当すると思われる世帯に送付しています。

申請期間 7月20日(水)までの平日

受付時間 午前8時30分～午後5時15分

申請場所 福祉課窓口、各地域市民センター

※郵送による申請も可能です。

支給対象者 平成27年1月1日時点で住民票が村山市にあり、平成27年度市民税が非課税の方のうち、平成28年度中に65歳以上となる方。ただし、課税者の扶養となっている場合や生活保護の受給者は除きます。

支給額 1人につき30,000円

注意 高齢者向けの給付金を装った「振り込み詐欺」や「個人情報の詐取」にご注意ください。市や厚生労働省などがATMの操作をお願いしたり、手数料などの振込みを求めたりすることは絶対にありません。

■問合せ/福祉課 ☎内線142

生ビールが美味しい  
季節になりました！  
2品プラス&120分飲み放題付  
パーティープラン  
ご予約承り中！



4,000円・5,000円の2コース、お料理の種類を通常より2品増やしました！5名様以上でご利用ください！

お一人様 4,000円コース	お一人様 5,000円コース
料理 全6品+2品	料理 全7品+2品

各種ご宴会、パーティーに  
是非ご利用ください！！

※上記2コース以外にもご予算に応じて対応いたします。  
お気軽にお問い合わせください。※税別表示

パート・アルバイト 急募！ 調理補助、ホールスタッフ

【時給】750円～800円

【資格】調理補助経験者優遇

PC操作可能な方

大歓迎！

詳細はお電話にて  
お問い合わせ下さい

楯岡五日町 14-20 産葉プラザ 1F

カフェ・アルドーレ 検索

tel.0237-52-3741



# みんなの学校 ウオツチング



## 大久保小学校

### 一輪車で 運動能力の向上を

大久保小学校は、校舎改築のため、平成25年4月から26年11月にかけて、戸沢小学校に一時移転していました。その間、子どもたちはスクールバスで登下校していたこともあってか、徒歩通学していたところと比べると、体力そして運動能力の向上が課題となってきました。

小学生は体をつくる大事な時期です。新校舎への移転後、子どもたちの体力・運動能力の向上、何より運動好きな子どもたちを育てるため、一輪車20台を整備しました。27年10月には、鉄棒やうんていなど、たくさんの遊具がある校舎前庭も完成。学校後援会などからの協力を得て、一輪車の練習用ポールも設置し、一輪車は大人気の遊具のひとつになりました。

子どもたちは、毎日、ルールを守って一輪車乗りを楽しんでいます。下校後や土曜日、日曜日にも学校に来て、一輪車に乗っている子どももたくさん見られます。ほかの遊具を使った積極的な外遊びも増え、今年度から、外遊びの時間を確保するため中間休みを5分間延長しました。

今後は、サッカーなど外遊びの種類を増やしながら、さらに運動好きな子どもの育成、そして体力・運動能力の向上に学校全体で取り組んでいきます。

※住民基本台帳法の一部改正に伴い、日本人と外国人の合計数になります。

村山市の人口(6月1日現在)：25,326人 男：12,254人 女：13,072人 世帯数：8,230戸