

広報

市民のみなさんの読みたい! 知りたい! に応えます。

# 市民の友

SHIMIN  
NO  
TOMO

2020.06.01 No.1296

そば・バラ・徳内ばやしのみち

# むらやま

MURAYAMA



次の世代に引き継ぐ魅力ある村山市

村山市役所

TEL:55-2111(代)

FAX:55-6443

www.city.murayama.lg.jp



学校再開で元気に登校する児童たち  
<5月18日 西郷小学校>

## Topics

スマイル S\*mileタウン新町分譲開始、むらやま子育て あいあるプラン+策定、ふるさと納税、アグリランドむらやま、新型コロナウイルス感染症に関するお知らせ ほか

### 新型コロナウイルス感染症に関するお知らせ

## 今こそ地元！応援商品券を市民全員にお送りします

市民による市内経済活性化を促すため、すべての市民の方に3,000円分の商品券を無料配布します。活用して村山市の商業を応援しましょう。6月1日時点で村山市に住民登録している方が対象です。商品券は6月下旬までに世帯主へ郵送する予定です。

### 取扱店舗等を募集しています

取り扱いを希望する方は、6月4日(木)まで商工観光課へご連絡ください。対象となる業種や商品券の取扱方法、条件など、詳細は市ホームページをご覧ください。

- ※商品券は、プリペイドカードや金券、たばこなど一部取り扱いできない商品があります。
- ※取扱店舗等は6月4日(木)以降も受け付けますが、広報物に印刷されませんのでご了承ください。

■問合せ／緊急経済対策室（商工観光課） ☎内線155

# 新型コロナウイルス感染症に関するお知らせ

## 上下水道料金の納期延長について

新型コロナウイルス感染症の影響による生活不安に対応するための緊急措置として、上下水道料金の納期を延長します。

### ■納期延長を行う上下水道料金

水道料金、公共下水道使用料、農業集落排水処理施設使用料

### ■対象となる方

新型コロナウイルス感染症の影響により収入が減少し、上下水道料金の支払いが困難な個人および法人の方（詳しくはご相談ください）

### ■納期延長の内容

令和2年3月から8月請求分までの6か月分の上下水道料金の納期限をそれぞれ6か月間延長します。

### ■必要書類

「村山市上下水道料金の納期延長申請書」を提出してください。申請書は水道課で配布するほか市ホームページからダウンロードすることもできます。

☎水道課業務係 ☎内線181

## 村山市ひとり親家庭子育て応援給付金の申請について

新型コロナウイルス感染症にかかる市独自の支援策として、村山市ひとり親家庭子育て応援給付金の支給時期を早めます。対象者には必要書類を送付していますので、子育て支援課へ郵送で提出してください。

※新型コロナウイルス感染症予防対策のため、極力、郵送での提出にご協力をお願いします。

☎子育て支援課家庭支援係 ☎内線161

## 各種検診・乳幼児健康診査について

今年度の各種検診・乳幼児健康診査は、新型コロナウイルス感染症拡大防止対策を講じて6月より実施します。ただし、今後の状況や国からの指導等により変更になる場合があります。

各種検診の受診日程については、郵送する問診票および各種検診カレンダーでご確認ください。乳幼児健康診査の日程等については、対象のお子さんがある家庭へ個別にご案内します。

☎（各種検診）保健課保健係 ☎内線131 （乳幼児健康診査）保健課健康指導係 ☎内線136・137

## 「新しい生活様式」で新型コロナウイルス感染症克服へ 市民の皆さんへお願い

政府は、5月14日に、山形県を含む39県について「緊急事態宣言」を解除したところですが、新型コロナウイルス対策は長丁場になることが見込まれますので、過度なゆるみが生じないように、市民の皆さんには、感染防止のため、「新しい生活様式」の実践をお願いします。

**「新しい生活様式」の実践例** ※詳しくは市ホームページをご覧ください

### ■一人ひとりができること

- ・手洗いは30秒程かけて水と石けんで
- ・帰宅時はまずは手洗い、顔洗い
- ・外出時、屋内での会話は症状がなくてもマスク着用
- ・人との距離は2m確保

### ■移動に関して

- ・感染流行地域からの相互移動は控える
- ・帰省や旅行はひかえめに
- ・誰とどこで会ったかをメモにする
- ・地域の感染状況に注意する



外出控え

密集回避

密接回避

密閉回避

換気

咳エチケット

手洗い

☎保健課保健係 ☎内線131

空き家を売りたい、貸したい、解体したい方

■問合せ／建設課建築係 ☎内線 238

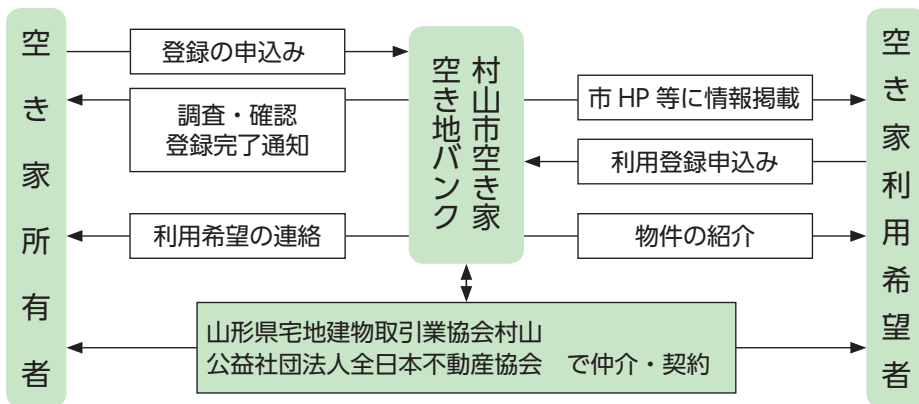
# 空き家、空き地の利活用・管理などを支援します

## 空き家、空き地の利活用に 空き家空き地バンク

市では空き家の売却・賃貸を希望する所有者と利用希望者をつなげる「村山市空き家空き地バンク制度」（以下「バンク」）を運営しています。

空き家は個人の財産であり、所有者が適正に管理することが原則です。使用する予定がない空き家であれば、状態が良いうちに新しい利用者を探し、有効に活用してみたいかがでしょうか。

バンクに登録すれば、市のホームページなどで住宅情報の一部を公開します。登録手続きの詳細はお問い合わせください。登録は無料です。



## 空き家所有者への支援

### ■家財道具の運搬・処分へ助成

バンクに登録されている空き家について、所有者などが家財道具などの運搬・処分を行う場合、その経費の2分の1以内（上限5万円）を助成します。

### ■不良住宅の空き家解体へ補助

不良住宅の空き家の除却を行う所有者に対して「村山市不良住宅除却促進事業補助制度」により、解体費の5分の4、限度額100万円を補助します。

不良住宅に該当するかは事前調査が必要です。詳細はお問い合わせください。

今年度の申込受付は、6月30日（火）までになります。

### ■市による空き家解体

楯岡地域の都市計画用途地域に

## 空き家利用希望者への支援

### ■空き家購入へ補助

購入費150万円以上の空き家（中古住宅）を購入した場合、25万円を補助します。中学生以下の子どもがいる世帯の場合、さらに25万円を補助します。

### ■空き家リフォームへ補助

空き家を購入し、自ら居住するためリフォームを行う方に、リフォーム資金の一部を支援します。補助金額については、世帯要件などにより上乗せがありますので、お問い合わせください。

6月22日(月)から分譲申込受付開始

# S\*mileタウン新町が誕生します

■問合せ／土地開発公社 ☎内線 225

新規住宅団地「S\*mileタウン新町」の分譲申込受付を6月22日(月)から開始します。

「S\*mileタウン新町」は、医療機関やスーパーが近く、住環境に最適な住宅団地です。申込方法をご確認のうえ、お申し込みまたはお問い合わせください。

## 申込方法

### ■申込期間

6月22日(月)～7月13日(月)

午前9時～午後5時(土曜・日曜日を除く)

申込先 土地開発公社(市役所財政課内)

※7月12日(日)のみ午前9時～正午まで農村環境改善センターで受付します。

### ■区画の決定

7月下旬に決定通知を発送します。

同一区画に複数申込みがある場合は、7月23日(木・祝日)に公開抽選を行います。詳細は該当者に連絡します。

## 申込書類

### 分譲地の概要

- 開発総面積／7,935.46㎡
- 分譲総面積／5,506.25㎡
- 分譲総区画数／18区画 ■今回販売区画数／9区画
- 所在地／楯岡新町五丁目地内
- 用途地域／都市計画区域の無指定地域(別途制限あり)
- 地目／宅地 ■建ぺい率／60% ■容積率／200%
- 道路／幅員6mアスファルト舗装
- 給水／市上水道 ■排水／市公共下水道
- ガス／プロパンガス個別設置
- その他施設／広場、消火栓1基、ゴミステーション1箇所
- 学区／楯岡小学校、楯岡中学校



区画番号	分譲面積	分譲単価(1㎡あたり)	分譲価格
2	242.00㎡ (73.20坪)	23,000円	5,566,000円
6	313.47㎡ (94.82坪)	23,500円	7,366,545円
10	306.00㎡ (92.56坪)	23,300円	7,129,800円
11	291.99㎡ (88.32坪)	23,000円	6,715,770円
12	292.00㎡ (88.33坪)	23,000円	6,716,000円
14	251.27㎡ (76.00坪)	23,700円	5,955,099円
15	244.30㎡ (73.90坪)	23,500円	5,741,050円
16	244.63㎡ (74.00坪)	23,500円	5,748,805円
17	245.21㎡ (74.17坪)	23,500円	5,762,435円

※面積は計画面積のため、工事完了後に確定測量を行いますので、面積に差異が生じる場合があります。

- ①分譲申込書、②資金計画書、③住民票謄本、④給与証明書または所得証明書

※①②の様式は土地開発公社に用意してあります。また、市ホームページからダウンロードすることもできます。

### 申込資格

- ①分譲の契約から起算して3年以内に住宅を建築し、自ら居住できる方
- ②申込者または現に同居し、もしくは同居しようとする者が暴力団員等でない方
- ③土地開発公社が行う宅地分譲事業に同意できる方

### ■所有権移転登記

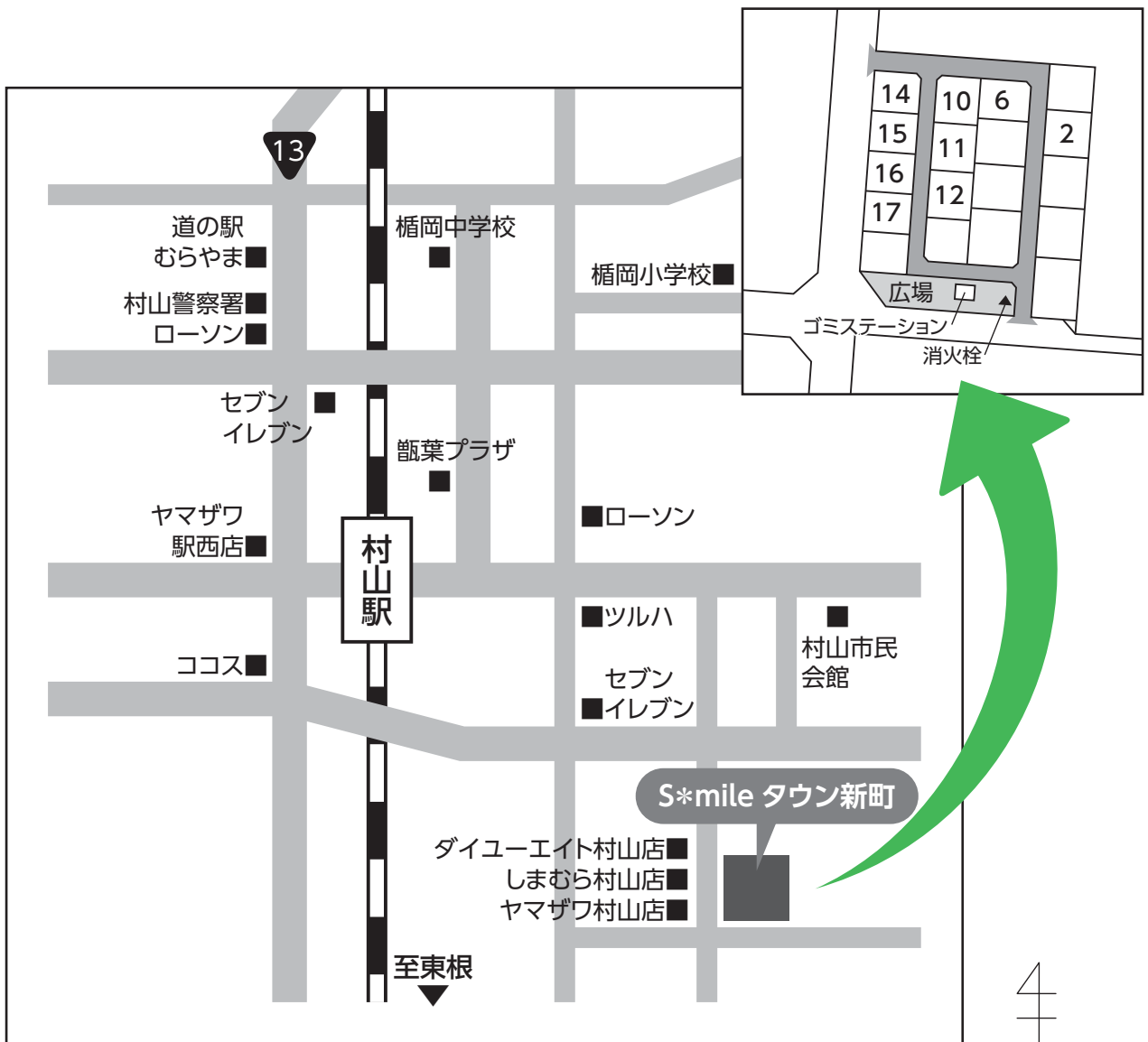
所有権移転登記等の手続きは土地開発公社で行います。ただし、登録免許税、印鑑証明書、住民票抄本は契約者の負担となります。

### ■買戻し特約

契約締結日から起算して5年間設定します。

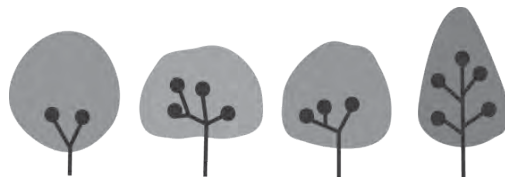
### その他

- ①分譲申込者が契約者となります。
- ②分譲申込者決定後、その権利を第三者に譲渡することはできません。
- ③電柱等が設置されている区画は条件付きとなります。



# プラス プラン+を策定しました

■問合せ／子育て支援課家庭支援係 ☎内線161



## 施策の方向

### 1. 保育施設・環境の充実

例)未満児の保育ニーズの拡大に対応する保育環境の整備、子どもの安全・安心な預かりのための保育士の確保および資質向上 等

### 2. 親や家族が子どもと向き合う機会を増やす取組

例)親や祖父母向け講座の充実、子どもを産み育てやすい職場環境づくりの働きかけ、出産や子育てを余裕をもって行えるための経済的支援の拡大 等

### 3. 多様な預かり体制の整備

例)病児を含めた一時預かりやファミリー・サポート・センター事業の継続、仕事と子育て両立のための放課後児童クラブ事業の継続 等

## 施策の方向

### 4. 子育てに関して相談しやすく情報を得やすい体制づくり

例)妊娠期から子育て期における切れ目のない総合的な相談支援体制整備のための子育て相談窓口の一元化、子育て情報提供体制の充実を図るための子育て支援情報発信アプリの活用 等

### 5. 母体や子どもの健康確保のための支援の継続

例)母体や乳幼児の心身の健康維持に関する支援として母子保健事業の継続、新生児の健診・検査費用の助成、安全で安心な地元産食材を提供できる環境の整備 等

## 施策の方向

### 6. 障がい児家庭やひとり親家庭への支援の継続

例)発達支援および放課後デイサービス利用のニーズや医療的ケアを必要とする児童へ対応する体制整備の検討、ひとり親家庭等の児童・生徒の学習支援の継続 等

### 7. 気がかりな子どもとその家庭への理解と支援の充実

例)気がかりな子どもとその家庭を早期発見、早期対応、早期支援ができる環境づくりの継続、同じ環境にある家庭同士のつながりや団体の発足・育成の支援 等

### 8. 児童虐待予防の取組

例)乳幼児健診や保育施設・学校との連携による児童虐待等が疑われる家庭の早期発見・早期対応・早期支援 等

## 施策の方向

### 9. 遊び・学べる環境づくりの推進

例)子育て世帯が利用できる遊びや学びの場の確保、福岡高等学校跡地を活用した新たな遊び場の確保、結婚につながるイベント、仲間交流活動の支援 等

### 10. 愛情や愛着がわく地域環境づくり

例)命の大切さを考える機会の充実、幅広い世代の交流等のために集う場の創出、地域の団体活動支援等による地域コミュニティの維持・発展、豊かな感性を育む環境整備 等

特集

むらやま子育て

あいあるプラン+を策定しました

## 第2期村山市子ども・子育て支援事業計画

# むらやま子育て あいある

平成26年12月に策定した「むらやま子育て あいあるプラン」が今年3月に計画期間が終了したことから、今年4月から令和7年3月までの5年間の期間とする「むらやま子育て あいあるプラン<sup>プラス</sup>」を新たに策定しました。

計画の策定にあたり、子育て中の保護者や子ども・子育て支援に関する各種団体の関係者からなる「村山市子ども・子育て審議会」を設置し、平成30年12月に実施した住民ニーズ調査を基に、本市が抱える子育て支援に関する課題解決や、市民のニーズへの対応を図るための目標および施策を審議していただき、子育て世帯の一人ひとりにプラスとなる計画ができました。

### 施策の体系

#### 基本理念

#### 子どもがすこやかに育つための4つの基本目標

家族や地域の愛情に包まれ子どもがすこやかに育つまち

##### 基本目標 1 家族に寄り添う子育て支援体制の充実

家族や子育てに関わってくれる人の存在と職場や地域における理解が必要です。また、子育て家庭を支える幼稚園や保育施設等の確保や預けやすい仕組みづくり、子育てに必要な経済的余裕を得るための手当や助成制度を継続・拡大します。

##### 基本目標 2 心身ともに健康で安心できる体制づくり

育児の悩みを相談しやすい環境を整え、同じ世代の交流による情報収集・交換・共有しやすい場を構築し、安心して子育てができるよう支援します。また、母体や子どもが健康で不安なく成長できるよう、健康確保に必要な経済的支援を継続・拡大します。

##### 基本目標 3 さまざまな困難への適切な対応や支援

発達障がいを含む障がい児を持つ家庭に対する支援やひとり親家庭に対する支援、不登校や引きこもりの子どもを持つ家庭等に対し、適切な対応や支援を継続・拡大します。

##### 基本目標 4 地域に愛着を持てる憩いの場や居場所づくり

子どもや子育て世帯が地域から愛されていることを実感することで、地域に愛着を持って暮らせるよう、憩いの環境づくりや地域および人の魅力を感じることができる機会の創出等、村山市に住み続けたいと感じることができる施策を推進します。

たくさんの方の寄附金が寄せられています

# ふるさと納税寄附金を有効に活用

■問合せ／政策推進課地域振興係  
☎内線 275

ふるさと納税は税収の地方格差に悩む自治体を応援する制度で、村山市にも毎年たくさんの方の寄附金が寄せられています。今では市の貴重な財源の一つとなったふるさと納税の市事業への活用などについて紹介します。

## ふるさと納税とは？

ふるさと納税は平成20年から開始した寄附制度で、寄附者は2,000円を超える部分の寄附額に対して所得税、住民税の控除が受けられます。

また、寄附者に地域の特産物を返礼品として送ることで、特産品のPRや地域産業の活性化といった効果も生み出しています。

ここ数年は、過度な返礼品による自治体間の競争が話題となっていました。昨年6月に指定制度が始まり、全国の自治体が統一した基準に基づき地域の特産品等を

返礼するようになりました。

## 寄附額の推移

ワンストップ特例制度やインターネットによる寄附募集により、手軽に寄附や税控除が受けられるようになり、平成28年度には7億円を超える寄附が寄せられました。

その後は、総務省の指導により返礼割合等を見直したことなどから寄附額が減少していましたが、昨年度は前の年を約1億3千万円上回る5億7千万円もの寄附が寄せられました(表1参照)。

表1 村山市へのふるさと納税寄附額の推移

年度	件数	寄附金額
平成27年度	17,129件	266,834,003円
平成28年度	53,444件	710,823,307円
平成29年度	48,384件	576,171,000円
平成30年度	33,850件	441,034,500円
令和元年度	43,959件	570,876,241円

## 返礼品で市の魅力を発信

市では寄附金額に応じてサクランボなどの果樹や米、牛肉などの農畜産物、地酒などを中心に返礼品を送っています。今後も魅力的な市の特産品をさらに広くPRしていきます。

寄附については、直接申込みのほか、ふるさと納税ポータルサイト「ふるさとチョイス」「楽天ふるさと納税」「さとふる」で寄附を募っています。

また、返礼品を随時募集しています。要件など詳細は政策推進課にお問い合わせください。

ふるさとチョイス  
あなたの意思をふるさとに

はじめてのふるさと納税なら  
さとふる

詳しくはこちら ▶

楽天ふるさと納税



## 寄附金を活用した令和元年度事業の紹介

これまでに寄せられた寄附金のうち、約1億8,000万円を令和元年度の各種事業に活用しています。

下で紹介している主な事業のほかにも、中学3年生までの医療費の無料化、住宅リフォームに対する補助、宅地造成事業など、寄附者の思いを市の施策に反映しています。

### ■GOGOむらやま算数・数学学力向上プロジェクト



算数・数学の学力向上のため、支援員の配置や共同研究、研修視察などを行い、楽しく力が付く授業づくりを進めました。

### ■子育て応援定住促進対策事業



市内への定住を促し、にぎわいを維持していくため、子育て世帯や市内在住の方が、市内に住宅を新築または新築建売住宅、土地を購入する場合に最大200万円を補助しました。

### ■小型除雪機購入費補助金



冬季間の安全で安心な市民生活を確保するため、市民自らが行う除排雪の負担軽減としての小型除雪機購入費に対し補助金を交付しました。

### ■企業立地補助金



企業の立地・設備投資を促進し、産業の振興と雇用拡大を図るため、土地・建物・償却資産などの設備投資および市民の新規雇用に対し補助金を交付し支援しました。

### ■子育て環境整備事業



放課後児童クラブとして利用するための旧しろはと保育園の改修や定員増のためのひばり保育園改修、楯岡五日町児童遊園の遊具整備などを行い、子育て環境をさらに充実させました。

### ■東京オリンピック・パラリンピックホストタウン事業



スポーツ振興や国際交流、観光客数の増加を図るため、東京オリンピックに向けたブルガリア新体操チームの事前キャンプを7月に実施し、公開演技会も開催しました。

# アグリランドむらやまの 地域資源を紹介します

■問合せ／農林課6次産業係 ☎内線257

農観連携の「アグリランドむらやま事業」。今年はバスツアーの実施が難しいため、3つの「密」（密閉、密集、密接）を避け、主に市内や県内の個人向けに地域資源の魅力発信を行います。

アグリランドむらやま事業体験申込先 （一社）市観光物産協会【受託】☎(53)1351

## 採らねが？

### によつきり極太のワラビ収穫

豊かな山の恵みを感じることができます。

山の斜面を利用した広々とした園地です。

期間 6月下旬まで（水曜・日曜日のみ）

時間 午前8時～10時（2時間採り放題）

場所 山の内わらび園

料金 2,000円 ※3日前まで事前申込

### 季節のフレッシュ農作物収穫

夏は早起きしてトマト、ナス、キュウリ、オクラなどの夏野菜。秋は里芋や原木シイタケ、ブロッコリーや赤大根、白菜、ニンジン、春菊などの秋野菜。冬はストック、タラの芽、芽キャベツ、ホウレンソウ、チンゲン菜、小松菜などのハウス野菜。みずみずしい農作物の味と香りは格別です。

期間 7月～3月上旬（収穫日は要相談）

時間、場所、農作物の品目、料金は内容によって変わります。

### つるんとヌルが豊富な天然ジュンサイ収穫

箱舟に乗って天然ジュンサイの収穫ができます。収穫したものは1kgまで持ち帰りが可能です。また、収穫量が落ちているジュンサイの採り手不足解消も兼ね、100gあたり80円で株式会社大高根じゅん菜採取が買い取ります。

期間 6月上旬～7月下旬（月曜日定休）

時間 午前9時～午後4時（時間内乗り降り可）

場所 大谷地沼（富並）

料金 1,100円（チケット制） ※3日前まで事前申込



## 食わねが？

### 芋煮味のご飯を新たな名物に

市6次産業化推進協議会で試食を重ね、令和2年2月に開催した6次産業化フォーラム「Mura6(ロック)2020」の試食交流会でおいしいと高評価を得た「芋煮おこわ」。道の駅むらやままで提供できるよう、現在、準備を進めており、農産物直売所ランドオープンに合わせた披露を予定しています。

### 自分で打ったそばは格別

市農村文化保存伝承館・農村伝承の家（河島）では、そば打ち体験を実施しています。最上川沿いの風景を楽しみながら「板そばの里」を実感しましょう。当面の間、40人まで受付可能ですので、ご相談ください。

■予約受付 NPO法人村山蕎麦の会 ☎(53)3277

ピックアップ!!

道の駅むらやま「農産物直売所」

道の駅むらやまの施設内を改修し、5月16日(土)より市内農産物を販売しています。今後、農観連携「アグリランドむらやま事業」にとって市内農産物の宝石箱として大きな地域資源の一つとなります。

買わねが？

からほろマルシェに「ムララ号」が登場！

今年は、ちょっと早めに「からほろマルシェ」が始動します。また、県外からの観光客受入が困難な中、産直団体や収穫体験受入農家などの支援とアグリランドむらやま事業のPRを兼ね、市観光物産協会がからほろマルシェ「ムララ号」として移動委託販売を行います。

からほろマルシェでは新鮮な市内産農産物や加工品を地域の皆さんにお届けしますので、ぜひ、ご利用ください。県外のご親戚や知人・友人への贈り物にもどうぞ。

からほろマルシェとは

軽トラにカラフルな幌（ほろ）をかけ、農家が作ったいろいろな野菜を販売する移動式産直です。



【移動委託販売「ムララ号」】

期間 6月から10月までの毎週火曜・金曜日  
(祝日を除く)  
時間 午前9時30分～午後2時頃  
場所 市内各所を巡回

【からほろマルシェ定期市】

期間 7月から11月までの毎週水曜日  
時間 午前9時～正午  
場所 楯岡五日町公園 産直スペース  
(参加団体数は日によって異なります)

<からほろマルシェ販売カレンダー>

👤…ムララ号 ○…定期市

6月						
日	月	火	水	木	金	土
	1	👤	3	4	👤	6
7	8	👤	10	11	👤	13
14	15	👤	17	18	👤	20
21	22	👤	24	25	👤	27
28	29	👤				

7月						
日	月	火	水	木	金	土
			①	2	👤	4
5	6	👤	⑧	9	👤	11
12	13	👤	⑮	16	👤	18
19	20	👤	⑳	23	24	25
26	27	👤	㉑	30	👤	

8月						
日	月	火	水	木	金	土
						1
2	3	👤	⑤	6	👤	8
9	10	👤	⑫	13	👤	15
16	17	👤	⑲	20	👤	22
23	24	👤	㉒	27	👤	29
30	31					

9月						
日	月	火	水	木	金	土
		👤	②	3	👤	5
6	7	👤	⑨	10	👤	12
13	14	👤	⑯	17	👤	19
20	21	22	㉓	24	👤	26
27	28	👤	㉔			

10月						
日	月	火	水	木	金	土
				1	👤	3
4	5	👤	⑦	8	👤	10
11	12	👤	⑭	15	👤	17
18	19	👤	㉑	22	👤	24
25	26	👤	㉒	29	👤	31

11月						
日	月	火	水	木	金	土
1	2	3	④	5	6	7
8	9	10	⑪	12	13	14
15	16	17	⑱	19	20	21
22	23	24	㉒	26	27	28
29	30					

# 受章・受賞者のご紹介

## 危険業務従事者叙勲



松田 義雄さん (西郷)

昭和49年に消防職員となり、消防署長、消防長を歴任。40年以上にわたり消防業務に精励されました。火災現場での適切な指示で消火活動に貢献されたほか、自主防災会との連携強化、地域住民への防火意識普及に尽力されました。

## 厚生労働大臣特別表彰

民生委員・児童委員として、長年にわたり地域福祉の増進に尽力された方へ厚生労働大臣から表彰状が贈られました。

### ■厚生労働大臣特別表彰

齊藤 浩志さん (楯岡)	矢萩 幸子さん (西郷)
平山 久夫さん (大倉)	奥山よね子さん (大久保)
菊地 征幸さん (大久保)	大沼 浩さん (富本)
長谷川征喜さん (戸沢)	

## 市統計功労者表彰

日頃の統計調査員活動に尽力された方へ市長から表彰状が贈呈されました。

### ■村山市統計功労者表彰

松田き江子さん (楯岡)	井上 敏春さん (西郷)
柴田喜久男さん (西郷)	結城 尉行さん (西郷)
工藤 武男さん (大高根)	井上 英雄さん (大高根)

## ボランティア ありがとうございます



株式会社三和技術コンサルタント (佐藤修司 代表取締役) が5月15日、市道江迎湯沢線で花の植栽ボランティアを行いました。

※企業・団体などで実施するボランティア活動の情報を総務課へお寄せください。市報で紹介します。

→ 防災マップ



→ ヤフー! 防災アプリ



→ 市防災・緊急情報 ホームページ



## 防災行政無線を電話で聞くことができます



住宅の環境や気象条件により防災行政無線が聞こえない場合、テレホンサービスで内容を確認することができます。



■防災無線の内容を確認したいとき

☎(53)6644

■火事の発生場所や消火状況を確認したいとき

☎(55)0119

■担当/村山市総務課情報危機管理係 ☎内線213

受章・受賞者紹介、ボランティアありがとうございます

# われら

## 地域おこし

### 協力隊 Vol. 56

なる け さ わ こ  
～成毛清和子隊員の奮闘記～



北山の桜



↑村山市地域おこし協力隊のフェイスブックはこちらから

## 甌岳登山と

### 桜の木散策

村山市民のほとんどの方が経験しているという甌岳登山（標高1、016メートル）。村山市民2年目にしてようやくゴールデンウイークにチャレンジしてきました。5月に入って急に青々としてきた山は下から見ても飽きることなく私の目を楽しませてくれますが、上から見ても最高でした。登山初心者の私は途中の景色を楽しむ余裕はなく、慣れない山道の足元ばかり見ていましたが、山頂に着いた時はこれまでの道のりは忘れてしまうほど清々しく、美しい景色を見ることができました。何よりも、山頂で食べた「つや姫」で握った梅干し入りのおにぎりはとてもおいしかったです！

ところで、今年は新型コロナウイルス感染症の影響でお花見を楽しむことがなかなかできなかったのではないのでしょうか？私は昨年末に各地域の方々より聞き取りした情報をもとに桜の木の散策をしました。村山市の桜は想像以上に多く存在していますが、いくつかが撮影して「村山市地域おこし協力隊」のフェイスブックに掲載していますのでぜひ、のぞいてみてください。

## 生活福祉情報

### 障がいのある方を対象としたNHK放送受信料の免除

NHKでは、障がい者福祉の一環で、次の条件を満たす世帯へ放送受信料の免除を行っています。

#### ■対象者

- ・全額免除
- 世帯構成員のどなたかが、障害者手帳（身体障害者手帳、療育手帳、精神障害者保健福祉手帳）のいずれかをお持ちで、かつ世帯員全員が市民税非課税の場合
- ・半額免除

次のいずれかの手帳をお持ちの方が世帯主で、かつ受信契約者の場合

- ①視覚障がいまたは聴覚障がいの身体障害者手帳
- ②重度の身体障害者手帳（1・2級）
- ③療育手帳（A判定）
- ④精神障害者保健福祉手帳（1級）

※申請方法など詳細はお問い合わせください。

■問合せ／NHKふれあいセンター  
☎0570(077)077  
福祉課生活福祉係 ☎内線146・147

## 国民年金情報

### 寒河江年金事務所の休日開所と受付時間延長

寒河江年金事務所では、平日の開所時間内に行くことが難しい方のために、年金相談の受付時間延長や休日相談を実施しています。

#### 受付時間延長

毎週月曜日（祝日の場合は翌日）  
午後6時まで受付延長

#### 休日相談

毎月第2土曜日  
午前9時30分～午後3時

#### 持ち物

基礎年金番号がわかるもの、免許証などの本人確認書類、はんこ  
相談の際は、年金事務所に事前に予約を入れてから行くようお願いいたします。なお、代理の方が行く場合は委任状が必要になりますのでご注意ください。予約は予約専用ダイヤル0570(05)4890にてお願いします。

■問合せ／寒河江年金事務所  
☎0237(84)2551  
市民環境課市民係 ☎内線113

# 子育て応援情報

～交流イベント・講座情報～

表記の説明 対 対象 日 日時 会 会場 内 内容 費 参加費 申 事前申込 他 その他

子育て支援センター  
ポポーのひろば ☎(53)0901

## ひだまり保健室

- 日 6月5日(金) 10:30～11:00受付
- 会 ポポーのひろば
- 内 未就学児の身長・体重測定

## プレ・ファミサポくらぶ 「はじめての足形」

- 対 市内在住で生後5か月までの親子
- 日 6月5日(金) 10:00～11:00
- 会 ポポーのひろば 申 必要

## ハンドmadeママ

- 日 ①6月9日(火) ②6月16日(火)  
③6月23日(火) 9:30～11:30
- 会 ポポーのひろば 申 必要
- 内 クロスステッチのくるみボタンを作ります(お子さん同室)。
- 費 1個200円

## 6月生まれのお誕生会& ハーフバースデー

- 対 ひろば利用者
- 日 6月26日(金) 11:45～12:00
- 会 ポポーのひろば
- 他 6月生まれ(3歳まで)のお子さんのお誕生会と、6月生後6か月になるお子さんのハーフバースデーを行います。対象のお子さんの手形の受付は10:30まで。



## 「くるみの会」さんとあそぼう

- 日 6月27日(土) 10:00～12:00
- 会 ポポーのひろば
- 内 地域の方々と一緒に遊びましょう。

## 利用者支援「子育て応援室」

- 対 子育て家庭の方(妊娠期～幼児期)
- 日 火曜～日曜日 9:00～17:00
- 会 ポポーのひろば
- 内 子育ての個別相談を行います。

子育て支援センター  
ぐんぐん ☎(56)2002

## わくわく広場

- 対 保育施設等入所前の親子
- 日 6月5日(金) 9:30～11:30
- 会 戸沢保育園
- 内 遊びの広場、身長・体重測定、お誕生会、体操、手遊び、絵本の読み聞かせ

## イベント情報の確認に 子育て支援アプリが 便利です

子育て支援アプリ「すくすく村山」には、イベント情報発信のほか、予防接種の自動スケジュール管理など、便利な機能がいっぱいあります。ぜひ、ご活用ください。



↑子育て支援アプリ

## ぐんぐんの えほんの部屋

- 対 保育施設等入所前の親子
- 日 6月10日(水) 10:30～11:00
- 会 ぐんぐん
- 内 おはなし会おしろやまの皆さんによる読み聞かせを親子で楽しみましょう。

## ぐんぐんの 出前保育

- 対 保育施設等入所前の親子
- 日 ①6月12日(金) ②6月29日(月)  
9:30～11:30
- 会 ①ひばり保育園  
②富本認定こども園
- 内 遊びの広場、お誕生会、体操、手遊び、絵本の読み聞かせ、季節の工作、おやつ時間のほか、保育施設の見学もできます。

子育て支援センター  
どんぐり広場 ☎(57)2429

どんぐり広場は6月中のイベントを中止します。



※各子育て支援センターで広場利用ができます。なお、新型コロナウイルス感染拡大防止のため、イベントの中止や内容が変更になる場合がありますので、事前に各施設へお問い合わせください。

# むらやま **発** わだいのグルメめぐり

むらやまに美味しいものあり！

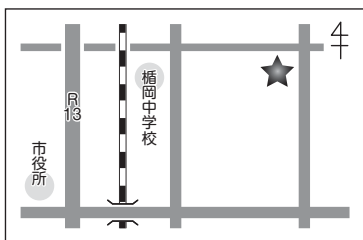
## 4色のもち定食

### 食堂もちやかた



住所：楯岡鶴ヶ町1-2-31 電話：080-7582-3661  
 営業日：土曜・日曜・月曜日 営業時間：午前10時～午後5時（夜は予約のみ）

むらやま発わだいのグルメめぐり



鶴ヶ町一丁目にある「食堂もちやかた」は、つきたて餅と蒸したてのおこわの専門店です。  
 店主の坂井奈緒さん（楯岡）は海外に行った際にさまざまなおもち米料理を食べたことで、日本の餅のおいしさを再認識したそうです。家で餅をついて食べることが減ってきている中で、日本の餅文化を無くしたくないと、昨年3月にこの食堂をオープンしました。  
 「4色のもち定食」は4種類の餅が楽しめる、お店の一押しメニューです。「なつとう、いそべ、ずんだ、あんこ、くるみ、きなこ、チョコ、メープル」の中から好きな味を4つ選ぶことができ、それに小鉢やみそ汁などがついています。自慢の餅は、自家製のもち米「ヒメノモチ」と「わたぼうし」を使用しており、機械ではなく人の手で杵を振るっています。手つき餅はきめが細か

く、シルクのようになめらか。機械でついた餅とはひと味違うおいしさです。ずんだは村山地域産の秘伝豆を使用しており、秋にはくみあんも地元のおこわを使っているそうです。  
 また、店頭には近所の農家から仕入れた野菜を販売する直売所を併設しており、そこに並んでいる新鮮な野菜を使った「季節のおすすめメニュー」も人気です。冬には「もちグラタン定食」を提供していましたが、この夏のメニューも考え中とのこと。  
 坂井さんは「人がたくさん入りやすいにぎやかで楽しい空間にしたい。自分が楽しいと思うことをして、みんなも楽しんでくれたらうれしい。」と話していました。  
 「ヨイショ、ヨイショ」と杵でついたもちもち、つやつや、ふわふわな絶品餅。  
 話題のグルメを召し上げ。

今回は、坂井さんがお薦めの 原田嘉兵衛商店（戸沢）を取材します。



## 市役所からのお知らせ

### 児童手当の現況届を忘れずに

児童手当の現況届は6月11日から30日の間に提出してください。

例年、子育て支援窓口で受付していますが、新型コロナウイルス感染症予防対策のため、極力、郵送での提出にご協力をお願いいたします。公務員の方は各職場で手続きしてください。

提出先 子育て支援課

提出書類 現況届(用紙は6月11日頃に受給者へ送付。押印を忘れずに。)、健康保険証の写し(全員)、お子さんの住民票謄本(お

## お知らせ

皆さんの住所が市外にある場合)

### ■問合せ／子育て支援課

☎内線 161・162

### ひとり親家庭等医療証の更新

7月1日から新しい医療証へ切り替えになるため、更新の手続きが必要になります。

対象 18歳以下の児童を扶養するひとり親家庭で、所得税が非課税の方

### 期間・時間

・7月1日(水)～31日(金)までの平日  
午前8時30分～午後5時15分  
・6月28日(日)の日曜日役所  
午前8時30分～午後12時30分

### 会場 保健課

持ち物 保険証、はんこ、現在お持ちの医療証、就労が確認できるもの(給与明細、社員証など)

■問合せ／保健課 ☎内線 134

### 明るい選書啓発ポスター募集

明るくきれいな選挙や投票総参加を呼びかける印象的なポスターを募集します。

詳しい募集要項は各学校に配布しています。ぜひ、ご応募ください。

応募区分 小学生・中学生・高校生の3部門

応募期限 8月27日(木)

■問合せ／選挙管理委員会事務局

☎内線 217

### 成人式実行委員を募集します

思い出に残る成人式を自分たちの手で作ってみませんか。

対象 平成12年4月2日から平成13年4月1日生まれの方(令和3年村山市成人式に出席する方)

募集人数 10名程度

活動内容 成人式の企画や準備

### ■村山市成人式

日時 令和3年1月10日(日) 午前11時～

会場 市民会館

■問合せ／生涯学習課 ☎内線 331

### 鳥獣パトロール員が巡回します

5月から有害鳥獣による農作物

被害防止と農作業安全のため、村山市猟友会で組織する鳥獣パトロール員が市東部地域を巡回しています。6月15日(月)からは西部地域もパトロールを実施する予定です。

鳥獣被害について、ご質問等がありましたら気軽に尋ねてください。

■問合せ／農林課

☎内線 254

## 各団体からのお知らせ

### 相談・資格試験

### 不動産無料相談

不動産(土地・建物)全般について宅地建物取引士が相談に応じます。事前予約が必要です(2日前まで)。

日時 6月10日(水) 午前10時～正午  
会場 飆葉プラザ

■問合せ／県宅地建物取引業協会

☎023(652)9070



## 女性のための全国一斉 労働相談ホットライン

職場のパワハラ、セクハラ、  
解雇、賃金カットなど、働く女性  
の労働に関する電話相談に無料で  
応じます。

日時 6月15日(月)、16日(火)

午前10時～午後7時

相談電話 ☎0120(154)

052 ※フリーダイヤル

■問合せ／連合山形

☎023(625)0555

## 女性の健康相談のご案内

思春期から更年期の女性の健康

相談や妊娠・出産についての相

談、不妊に関する一般的な相談な

どに助産師や保健師が無料で応じ

ます。

■助産師による相談(予約制)

会場 村山保健所(山形市)

※希望があれば、村山総合支庁北

村山地域振興局(村山市)・西村

山地域振興局(寒河江市)でも可。

日時 毎月第3金曜日 午後4時

～5時(村山保健所以外では午後

3時30分～4時30分)

予約電話 ☎023(627)

1203

■保健師による相談(随時)

日時 月曜～金曜日 午前8時30

分～午後5時15分

会場 村山保健所(山形市)

■問合せ／村山保健所

☎023(627)1203

## 山形県調理師試験

日時 10月10日(土)

午後1時30分～3時30分

会場 山形県庁

申込方法 最寄りの保健所生活衛

生課(室)まで願書を持参 ※山

形市保健所を除く。

願書記布場所 各保健所生活衛生

課(室) ※山形市保健所を除く。

受付期間 6月12日(金)～26日(金)の平日

■問合せ／県食品安全衛生課

☎023(630)2621

## 介護支援専門員 実務研修受講試験

日時 10月11日(日) 午前10時～

会場 山形市内(受験票交付時に

お知らせします。)

受験資格 保健、医療、福祉の分

野で5年以上かつ900日以上の

実務経験がある方

受験手数料 10、600円

受付期間 6月8日(月)～30日(火)

消印有効

申込方法など、詳細は山形県人

材センターホームページでご確認

ください。

■問合せ(福)県社会福祉協議会

☎023(622)2776

髪と頭皮への負担を減らすため  
やさしいお薬を使っています！

## 髪と頭皮に優しい！ ヘアカラー

その悩み、毛染めのお薬が  
強すぎるせいかも…

- 頭皮があれれる。
- パサパサでツヤがない。
- ふわふわ広がる。



- ◆ヘナカラー ¥6,000～
- ◆セラミドカラー ¥5,500～
- ◆カット ¥3,000 (税別)



※パッチテストできます  
お問合せ お気軽に！  
TEL.52-3317

ヘア・ネイル・リラクセス

美道 (びどう)

山形銀行さん向かい 楯岡五日町5-8

## 『こども時間』 『かぞく時間』 カメラマンを お好きな場所に デリバリー

ここに来て！自宅に来て！  
わがまを言って下さい。



かぞく時間



こども時間

キャンペーン情報は  
ホームページで  
ご覧いただけます。  
スマホでどうぞ。



写真に幸せの魔法をかけよう

UZY Photo Style

ウジイフォトスタイル

営業時間 9:30～19:00 水曜・第三火曜定休  
〒995-0038 山形県村山市駅西22-35

TEL:0237-53-2754

FAX:0237-55-6385 MAIL:info@uzy.co.jp

https://uzy.co.jp

## 県営住宅入居者募集

■県営楯岡アパート(笛田)

募集戸数 2戸(3、4階) 3DK

■県営楯岡中町アパート

募集戸数 1戸(3階) 3DK

入居資格 現に同居し、または同居しようとする親族がおり、所得

が公営住宅法規定に該当する方

受付期間

6月3日(水)～9日(火) 消印有効

午前10時～午後6時 ※月曜日休館

必要書類 県営住宅抽選申込書、

63円切手2枚

■問合せ/県すまい情報センター

☎023(647)0781

## 在宅中でも留守番電話設定を

特殊詐欺の被害に遭わないため

には「犯人と話さないこと」が極めて有効な対策です。新型コロナウイルス感染症に関するものなど、さまざまな手口の不審電話が自宅にかかってくるおそれがありますので「在宅中でも留守番電話設定」をお願いします。

不審な電話がかかってきた場合は、村山警察署にご相談ください。

■問合せ/村山警察署 ☎0110

## 除草剤散布のお知らせ

JR東日本では、列車の安全運行確保のため、線路内の除草剤散布を実施します。緑の安全管理士を配置し、慎重に散布しますので、ご理解をお願いします。

散布範囲 奥羽本線(天童～新庄)線路内の雑草繁茂部分

時期 6月15日(月)～30日(火)の夜間

■問合せ/JR山形保線技術センター

☎0233(22)5581

■問合せ/県すまい情報センター

☎0233(22)5581

■問合せ/JR山形保線技術センター

☎0233(22)5581

■問合せ/JR山形保線技術センター

☎0233(22)5581

## 労働保険の年度更新

事業主は労働保険料の申告・納付の手続き(労働保険の年度更新)を行う必要があります。

期間 6月1日(月)～8月31日(月)

納付場所 最寄りの労働局・労働基準監督署・金融機関

電子申請は24時間いつでも申請

電子申請は24時間いつでも申請

電子申請は24時間いつでも申請

電子申請は24時間いつでも申請

や届出が可能です。詳細は厚労省ホームページ等でご確認ください。

■問合せ/村山労働基準監督署

☎0237(55)2815

## 〈最終年度〉

## パソコンエクセル入門教室

希望者は受講料を添えてお申し込みください。文字入力ができる方が対象です。

日時 7月3日(金)～8月7日(金)の

毎週火曜・金曜日(10回)

・昼の部 午後1時～3時30分

・夜の部 午後6時30分～9時

会場 勤労青少年ホーム

受講料 10,000円

申込期限 6月10日(水)各先着5名

■問合せ/勤労青少年ホーム

☎(54)2320

■問合せ/勤労青少年ホーム

☎(54)2320

## 〈最終年度〉

## 3Dプリンター入門教室

希望者は受講料を添えてお申し込みください。ワード、エクセルの基礎を取得している方が対象です。

日時 7月25日(土)、26日(日) 午前

日時 7月25日(土)、26日(日) 午前

日時 7月25日(土)、26日(日) 午前

9時～午後4時30分

会場 勤労青少年ホーム

受講料 7,000円

申込期限 6月10日(水)先着4名

※Windows8.1以降で64ビットのパソコンをお持ちください。

■問合せ/勤労青少年ホーム

☎(54)2320

☎(54)2320

## 大高根演習場6月の訓練予定

離着陸訓練Ⅱ1日(月)～30日(火)の平日

総合訓練Ⅱ2日(火)、3日(水)

練成訓練Ⅱ4日(木)～11日(木)、16日(火)～24日(水)の平日

手榴弾投てき訓練Ⅱ12日(金)

■問合せ/神町駐屯地 ☎(48)1151

☎(48)1151

## おくりものありがとう

■村山市へ

・「認知症とともに生きる地域づくりに関する連携協定」を締結しているエーザイ株式会社

・菅野美栄子さん(駅西)がマスク110枚

・菅野美栄子さん(駅西)がマスク110枚

・菅野美栄子さん(駅西)がマスク110枚

・菅野美栄子さん(駅西)がマスク110枚

・菅野美栄子さん(駅西)がマスク110枚

初夏になりました  
壁・屋根の塗替えの  
季節です

・当組合員は訪問・電話勧誘等いっさい  
行いません  
・当組合員の屋根塗装は吹付ではなく  
ハケ塗りです

**村山市塗装組合**

事務局 ☎(56) 2611 (有)青柳塗装

村山市内の業者でつくる  
当組合員におまかせくだ  
さい。

組合員名・連絡先

竹川塗装店	☎ 43-7703
(有)秋久保塗装	☎ 55-6538
平山塗装店	☎ 55-2765
平塗装	☎ 55-2872
高橋塗装店(大槇)	☎ 56-2768
松田塗装	☎ 57-2422
石川塗装店	☎ 55-3684
西塚塗装	☎ 58-2903
矢幸塗装	☎ 52-3180
早坂美装	☎ 53-2449
(有)青柳塗装	☎ 56-2611

MURAYAMA HotNews

生ごみコンポスト化容器のあっせんについて

ごみの減量化と有効利用を図るため、生ごみコンポスト化容器のあっせんを行います。購入を希望する方は、はんこをお持ちのうえ、市役所市民環境課または各地域市民センターでお申し込みください。

・容器の種類と価格

品名	価格	市助成額	購入者負担額
生ごみコンポスト化容器			
130ℓ 直径600×高さ660mm	6,050円	2,000円	4,050円
190ℓ 直径720×高さ710mm	7,150円	2,350円	4,800円
230ℓ 直径800×高さ680mm	8,250円	2,750円	5,500円
300ℓ 直径840×高さ896mm	11,550円	3,000円	8,550円
ポカシ肥料専用容器 室内用			
16ℓ 直径342×高さ338mm	2,750円	800円	1,950円

- ・申込期限 ①6月12日(金) ②6月26日(金)
  - ・納品方法 ①は6月下旬頃、②は7月中旬頃までに指定業者が申込者宅へお届けします。
  - ・支払方法 納品時に上記購入者負担額を指定業者にお支払いください。
- 問合せ/市民環境課 ☎内線116

市会計年度任用職員(旧 嘱託・日々雇用職員) 募集

申込書は総務課で配布するほか、市ホームページからダウンロードすることもできます。詳細は市ホームページでご確認ください。

■募集職種(勤務場所)・勤務条件

- ①事務補助員(市役所)  
賃金 月額131,000円~133,000円 ・勤務 週5日(週36時間15分)
- ②介護認定調査員(市役所)  
・賃金 月額160,000円 ・勤務 週4日(週29時間)
- ③保育士(保育園、認定こども園)  
・賃金 月額163,100円 ・勤務 週5日(週37時間30分)
- ④調理員(小学校、保育園)  
・賃金 月額135,000円 ・勤務 週5日(週36時間15分)

雇用期間 8月1日(土)~令和3年3月31日(水)

受付期間 6月1日(月)~26日(金)の平日

■問合せ/総務課 ☎内線215

がけ地近接等危険住宅移転促進事業

がけ地区域、土砂災害特別警戒区域内の危険住宅を移転する場合などに補助します。申請方法など詳細はお問い合わせください。

■危険住宅の除却等に要する経費

撤去、動産移転、仮住居、跡地整備などに要する費用に助成します。

・限度額97万5千円

■新たに建設(購入)する住宅に要する経費

住宅の建設、土地の購入に要する資金を金融機関から借り入れた場合、借入金金利に相当する額を助成します。

・住宅の建設 限度額325万円 ・土地の購入 限度額96万円

※補助を希望する場合は、事業予定年度の前年度の8月までにご相談ください。

■問合せ/建設課 ☎内線238

## ブルガリアのムサカ

「ムサカ」とはギリシャやトルコ、ブルガリアなど、東地中海の国々で食べられる層状に重ねて焼き上げる料理です。

### <材料>

- ・合びき肉 400g (牛豚半々)
- ・ニンジン 1/2本
- ・ジャガイモ 10個
- ・卵 2個
- ・小麦粉 大さじ4杯
- ・調味料 塩 (小さじ1)、こしょう (小さじ1)、クミン (小さじ1)、パプリカパウダー (大さじ1)、サマーセイボリー (大さじ1) ※タイムまたはオレガノでも可
- ・玉ねぎ 1/2個
- ・カットトマト缶 1/2個
- ・サラダ油 大さじ2~3杯
- ・ヨーグルト 400g
- ・水 350ml



### <作り方>

- ①オーブンを180度に予熱します。
- ②油をひいたフライパンでお肉を炒め、みじん切りにした玉ねぎ、塩、こしょう、クミンを入れてさらに炒めます。5分炒めたら、パプリカパウダーと水100mlを加えてなじませます (パプリカパウダーは焦げやすいので、水も同時に入れましょう)。みじん切りにしたニンジンを加えて2分炒めます。
- ③炒めた具材 (②) に1cm角に切ったジャガイモ、サマーセイボリー、水150mlを一緒に入れて4分炒めます。カットトマト缶、水100mlを加えて、沸騰後3分煮ます。塩味が足りない場合は、塩を足してください。
- ④混ぜた具材 (③) を耐熱容器に移し、予熱したオーブンで40分焼きます。
- ⑤別の容器に卵 (全卵)、ヨーグルト、小麦粉を入れて、よく混ぜます。この生地を焼き上がったムサカ (④) の上にかけて、再びオーブンで色がつくまで (10分程度) 焼いて完成です。

※レシピ動画は、市ホームページ、YouTube [ROSECAMP.ch]、Facebook「ブルガリア新体操ローズキャンプ」で公開しています。



YouTubeページ  
ムサカレシピ動画



Facebookページ



## 山菜押し寿司

<材料 (21.5×11.5×5cm押し型) >

### A すし飯

- ・米 2合
- ・昆布 6~8cm
- ・合わせ酢 (酢 50cc、砂糖 大さじ1と1/2、塩 小さじ1)

### B シイタケとゴボウの甘煮

- ・干しシイタケ 3枚
- ・ゴボウ 50g
- ・干しシイタケの戻し汁 100cc
- ・酢、醤油、砂糖 各大さじ1

### C そぼろ卵

- ・卵 2個
- ・砂糖 小さじ1
- ・塩 少々

### D 山菜など

- ・こごみ、うるい、茹でタケノコ、アスパラ、ニンジン (型抜き) など
- ・だし汁 100cc
- ・薄口醤油 大さじ1/2
- ・みりん 大さじ1
- ・塩 小さじ1/3

### <作り方>

- ①Bでシイタケとゴボウの甘煮を作ります。
- ②Cでそぼろ卵を作ります。
- ③Dで山菜などに下味をつけます。
- ④Aですし飯を作ります。  
ご飯が炊けたら昆布を取り、酢水で湿らせた飯台に内釜をひっくり返して一気に移します。合わせ酢を回しかけて混ぜます。ご飯をしゃもじでほぐすようにしながら全体に混ぜたら、うちわであおぎ、冷ましながらつやを出します。
- ⑤型を酢水でぬらし、すし飯の半量を入れ平らにし、押しぶたでしっかりと押します。シイタケとゴボウの甘煮を全体にのせ、残りのすし飯を入れて平らにし、そぼろ卵、茹で山菜を彩りよく散らし、ラップをして押しぶたでしっかりと押します。さらに重しをして20~30分おきます。
- ⑥型からはずし、5~6等分に切り分けて完成です。 ※押し寿司の型は、家庭にある「菓子箱」などで代用できます。



↑市ホームページ



↑子育て支援アプリ



↑ふるさとだより

村山市の人口 (5月1日現在) : 23,456人 男 : 11,394人 女 : 12,062人 世帯数 : 8,139戸

※住民基本台帳法の一部改正に伴い、日本人と外国人の合計数になります。