

広報

市民のみなさんの読みたい!知りたい!に応えます。

# 市民の友

SHIMIN  
NO  
TOMO

2015. 07. 01 No.1178

そば・バラ・徳内ばやしのまち

# むらやま

MURAYAMA



次の世代に引き継ぐ魅力ある村山市

村山市役所  
TEL:55-2111(代)  
FAX:55-6443  
www.city.murayama.lg.jp



全国各流居合道さくらんぼ大会で演武を披露した楯岡小居合道クラブ  
(市民体育館)

Topics

## 観光客でにぎわったバラまつり2015

◆国保のお知らせ、風水害に備えましょう、あいあるまちづくり事業 ほか



連日、たくさんの方の観光客でにぎわっているバラまつり2015。今年も、春から続いた暖かい天候により、例年になく早い開花となりました。全国のバラ園で唯一認定を受けた「かおり風景100選」に加え、今年も「恋人の聖地」にも認定され、東沢バラ公園の魅力が幅広い世代の注目を集めています。

バラまつりは7月5日まで。ぜひ、ご覧ください。

# バラまつり2015 にぎわう東沢バラ公園

## 満開の中でオープニングセレモニー

満開のバラに囲まれながら、6月5日にバラまつり2015のオープニングセレモニーがバラ交流館前でおこなわれました。

セレモニーには、市内事業所の代表者や観光関係者ら約80人が出席。志布市長は「オープニングから最盛期の一端を見ていただくことができました。観光に訪れる方々をみなさんと温かくお迎えし、東沢バラ公園をアピールして



西郷児童センターの児童がムララ1歳の誕生日をお祝い

いきましよう」とあいさつ。その後、志布市長、平観光物産協会長、海老名市議会議長、能登県議会議員が代表し、テープカットでオープニングを祝いました。引き続き、西郷児童センターの年長児14人が徳内ばやしの踊りと「公園にいましよう」の歌を披露すると、園児たちの力強い踊りとかわいらしい歌に、出席者からは大きな拍手が送られていました。

## 秋のバラまつり市民イベント募集

秋のバラまつり期間中の土曜、日曜日に、一緒にまつりを盛り上げてくれるイベントを募集します。サークルなどの演奏発表や作品展示、物産販売などで、秋のバラまつりを盛り上げてみませんか。

**バラまつり期間** 9月10日(木)~30日(水)

**会場** 東沢バラ公園内 **申込期間** 7月1日(水)~15日(水) ※参加決定は、8月上旬に通知します。

**参加料** 無料(ただし、販売の場合は公園使用料が必要です)

※参加は期間中1回だけとします。

※募集要項と申込書は、商工観光課または、市ホームページからダウンロードすることもできます。

**申込み・問い合わせ** 商工観光課観光交流係 ☎内線154

特集  
バラまつり2015



「恋人の聖地」プレートを設置

約7ヘクタールの広さに世界各国の  
約750品種、2万株のバラが咲き香る  
まつり期間は7月5日(日)まで



「ムララと遊ぼう」で盛り上がったジャンケン大会



アイドルグループ「asfi」のコンサート



恋人たちに人気のローズベル



企業も参加したクリーンアップ



高校生の園内ガイドボランティア

たくさんのイベントがバラまつりを盛り上げました

あなたの健康を守る

# 国民健康保険

国民健康保険は、加入者のみなさんが病院などで受診するとき、窓口で保険証などを提示すれば、医療費の一部を支払うだけで安心して医療を受けることができる大切な制度です。

健康に自信がある方でも、いつ病気やけがをするかわかりません。国保はそんな「もしも」のときに備えるため、加入者がそれぞれの収入や家族構成に応じて国民健康保険税を出し合い、必要な医療費にあてる助け合いの制度でもあります。

## 医療費の患者負担割合って？

病気やけがをしたとき、医療機関で医療費の一部を支払うだけで診療などを受けることができます。

年齢 負担金	6歳まで (就学前)	就学後～ 70歳未満	70歳～74歳 現役並み所得	
	割合	2割	3割	1割～2割

## 高額医療費はいつまで申請するの？

高額医療費の払い戻しがある場合は、「還付のお知らせ」を文書でお届けします。文書に記載している期限(時効)まで、忘れず早めに手続きをしましょう。

### 問い合わせ

- 国民健康保険制度については / 保健課国保医療係 ☎内線 123134
- 国民健康保険税については / 税務課住民税係 ☎内線 123134

## 国保税率を据え置き

近年、村山市国保の財政状況は、支出(保険給付費等)が収入(税収)以上に伸びているなど、大変厳しい財政状況であり、平成26年度収支は5年連続の単年度赤字の見込みです。

こうした中ですが、加入者のみなさんの負担軽減を考え、今年度の国民健康保険税は、現行のままで据え置くことに決定しました。なお、赤字分は、前年度からの繰越金と貯金にあたる給付基金を取り崩して補填しています。

## ご理解とご協力を

市では、今後も国民健康保険の安定した運営を堅持し、どなたでも安心して医療を受けられる制度を維持してまいります。みなさんのご理解とご協力をお願いします。

なお、国の税制改正により、国保税の医療分と後期高齢者支援分の課税限度額が昨

年に比べ、それぞれ1万円、介護分が2万円引き上げられました。また、負担軽減措置として、低所得世帯の軽減判定所得の基準額が引き上げられ、5割および2割軽減対象者が増える見込みです。

平成27年度 村山市国民健康保険税の税率

保険税は ①+②+③+④ の合計額	保険税の税率・税額(年間)			
	医療分	後期高齢者 支援分	介護分	
①所得割	加入者の所得に応じて計算	8.20%	2.90%	1.75%
②資産割	加入者の資産に応じて計算	12.00%	2.00%	0.70%
③均等割	世帯の加入者数に応じて計算	20,600円	8,100円	7,800円
④平等割	一世帯あたりで計算	23,400円	7,800円	7,800円
課税限度額(年間)		520,000円	170,000円	160,000円

※課税限度額は税制改正により金額が変更されています。

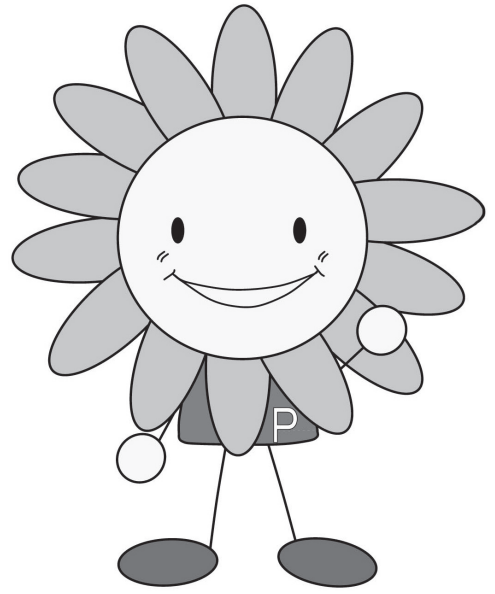
**医療費が高くなったときは？**

1か月の医療費の患者負担が高額になったとき、保健課に申請すれば、決められた限度額を超えた分が高額療養費として後から払い戻されます。なお、事前に「限度額適用認定証（下記下段）」を申請すれば、限度額以上には請求されません。

**60歳の方が入院した場合（3割負担）**

医療費が400,000円の場合、本人の一部負担金は120,000円です。高額療養費の支給対象なので、57,600円が自己負担額になり、差額の62,400円は払い戻されます。残りの342,400円は国民健康保険が負担します。

※自己負担額は、世帯内の国保被保険者の基礎控除後の所得合計額により異なります。



村山市健康キャラクター ぽっぴー

**軽減・減免**

国民健康保険税の軽減や医療費の一部負担金の減免には申請が必要です。

●倒産・解雇などにより離職され失業等給付を受ける方は、国民健康保険税が軽減されます。軽減は、前年の給与所得を30パーセントとみなして国保税を計算します。

軽減を受けるには、ハローワークで発行する雇用保険受給資格者証を持参のうえ、保健課および税務課窓口で申請してください。



●収入の著しい減少により生活が極めて困難となった場合は、国保税や医療機関での一部負担金の減免を受けることができます。詳しくはお問い合わせください。

●2人世帯で、1人が後期高齢者医療へ移行し、もう1人が国民健康保険に残る場合については、国保税の計算は医療分と後期高齢者支援分の平等割を最初の5年間で2分の1に減額し、その後の3年間は4分の1に軽減します。

**給付のいろいろ**

**○子どもが生まれたとき**

被保険者が出産した場合、出産育児一時金42万円を支給します。なお、産科医療補償制度の対象となる出産の場合は40万4千円を支給します。



**○死亡したとき**

被保険者が亡くなった場合に葬祭費5万円を支給します。

**○入院するとき**

70歳未満の方が入院するときは、限度額適用認定証の申請をすれば、1医療機関での窓口支払は自己負担限度額までとなります。また、住民税非課税世帯は、入院時の食事代が減額されます。70歳以上の方は、住民税非課税世帯の場合に限度額適用認定証が申請できます。

**○交通事故にあったとき**

交通事故でのけがは原則、加害者が医療費を負担するべきものです。ただし、被害届を提出することで一時的に医療費を立て替える制度があります。

大雨や台風などの多い季節です

問い合わせ

総務課情報危機管理係

☎内線 213

# 風水害に備えましょう



最上川・基点が氾らんしたときの様子  
(平成26年7月撮影)

梅雨や台風などの雨・風による災害が発生しやすい季節となりました。最近、局地的な大雨により、人的被害や住宅などの家屋の被害が発生しています。気象情報や危険な前ぶれに注意し、「自分の身は自分で守る」「地域で協力しあって助け合う」という意識を持って、家族や地域で日ごろから防災について関心を高め風水害に備えましょう。

## 平常時の備え

### 気象情報に注意

テレビやラジオ、インターネットなどから伝えられる気象情報に注意しましょう。

特に、雷注意報は雷や竜巻が発生する数時間前から発表されます。雷注意報の発表中は急激な天候の変化が起きやすく、鉄砲水などで思わぬ事故に繋がりますので、河川敷などには立ち入らないでください。

### 地域の特性を知る

洪水の危険か所や土砂災害危険か所を掲載したハザードマップを該当する地区の世帯などに配布しています。また、市のホームページ「村山市 防災・緊急情報」や市役所の担当課窓口でも見ることができます。自分の地域の危険か

所はどこか確認しておきましょう。

## 大雨や集中豪雨時の備え

### 危険な前ぶれに注意する

がけなどで、危険な前ぶれに気づいたら、近所の方に急いで注意を呼びかけましょう。また、地区の代表や消防署にも通報をお願いします。

### ■主な危険な前ぶれは次のとおりです。

土石流	山鳴りや「ドーン」という音がする
	川の水が急に減る
がけ崩れ	がけから水がわき出す
	がけ面に裂け目ができる
地すべり	地面にひび割れが起きる
	陥没が起こる

■危険か所へは絶対近づかない  
豪雨の際の田畑の見回りなどは極力控え、増水した川には絶対近づかないようにしましょう。また、道路やアンダーパスが冠水していたら無理に走行しないでください。立ち往生する事故が相次いでいます。

### ■危険を感じたらすぐに避難を

市は、被害発生状況や被害予測を基に、市民のみなさんに避難を呼びかけます。危険な前ぶれがあった場合や危険を感じる場合は、避難情報が発令される前でも自主的に避難場所に避難しましょう。

避難の呼びかけや重要な連絡は市防災行政無線や消防団の巡回などでおこないます。雨音などで放送が聞き取れなかった場合は防災無線テレフォンサービス(53-6644)で確認してください。

### ■お年寄りなどへの手助けを

障がいのある方やお年寄りなどの要援護者は、手助けが必要です。災害時には、みなさんの力をお貸しください。

市の政策や事業、暮らしの情報をお届けします

# 出前講座をご利用ください

市民のみなさんの希望に応じて職員が出向き、お話をさせていただく「村山市まちづくり出前講座」。今年度は、人気講座を中心に24のメニューを用意しました。市の政策や事業、暮らしに役立つ情報などを知る機会として、団体やグループなどでぜひ、ご活用ください。

**対象** 市内に在住・勤務・在学する10人程度の団体やグループ（政治・宗教・営利目的の催しなどは申込みできません）

**会場** 市内に限ります

**時間** 原則、平日の午前9時から午後5時15分、1講座30分から90分程度。※夜間、土曜・日曜日を希望の場合はご相談ください。

**講師** 市職員

**問い合わせ** 政策推進課 ☎内線272

分野	講座名	担当課
市政・まちづくり	1. 甌葉プラザとにぎわいづくり	甌葉プラザまちづくり推進室
	2. NPO法人とまちづくり	政策推進課
	3. 村山市の財政のはなし	財政課
安全・安心	4. 地震と防災対策	総務課
	5. みんなの消防訓練	消防本部
	6. 役に立つ応急手当～救命の基礎知識～	消防本部
教育・生涯学習	7. GOGO!むらやま夢体験プラン 特色ある学校づくりって？	学校教育課
	8. 食育と学校給食	学校教育課
	9. 生涯学習のススメと市民大学	生涯学習課
	10. 音読効果で、一生イキイキライフ！	図書館
健康・福祉	11. 健康のはなし	保健課
	12. 知ってトクする高齢者医療制度	保健課
	13. 介護保険のはなし	福祉課
	14. 地域福祉、高齢者福祉等のはなし	福祉課
	15. にここ訪問	子育て支援センター
市民生活と暮らし	16. 気をつけよう！悪質商法	市民環境課
	17. よくわかる！戸籍と住民票の話	市民環境課
	18. 国民年金の話	市民環境課
	19. ごみの分別と減量化	市民環境課
	20. 知っておきたい税金の話	税務課
産業・都市基盤	21. 農業の6次産業化	農林課
	22. 道路整備の現状	建設課
	23. 水道の豆知識～総延長23万9km～	水道課
その他	24. 個別対応講座	全課等

※メニューにない講座は、ご相談ください。

あいあるまちづくりプロジェクト事業がスタート

# 少子化対策に本気で取り組みます

7月から、国の地域少子化対策強化交付金事業として「あいあるまちづくりプロジェクト事業」がスタートします。これは、本市が

結婚・妊娠・出産・育児の切れ目ない支援を実現するために人や組織づくりなどをおこなう一大プロジェクト事業です。市は、少子化にブレーキをかけるため、次の3つのまちづくりを目指し、今年度の事業を展開していきます。

- ①若い世代が結婚しやすいまち
- ②子育てしやすいまち
- ③たくさん子どもがすこやかに育つまち

## はじめの一歩作戦

いつか結婚したいと思いつつ、なかなか行動に移せない方が「はじめの一歩」を踏み出せるよう、未婚の男女を対象に男女別のセミナーを実施します。

## ちよつとひと押し作戦

市は、結婚のひとつのきっかけ作りとして仲人活動を推進しています。ボランティアで仲人活動をおこなう「むらやまし縁結びたい」の人材確保と充実のために、講演会や成婚率を上げるセミナーなどを実施します。

## ハッピーリーダー作戦

結婚や子育てしやすい職場が近くにあることは、若い世代の定住と少子化対策につながります。そのため、企業などを対象に、講演会やワークショップを開催し、職場環境を改善します。

## ほんわか幸せ作戦

妊娠・出産や育児に対する不安を軽減する情報について親しみやすい挿絵を入れ、オリジナルの冊

子にまとめます。できあがった冊子は、母子健康手帳交付の際にプレゼントします。

## ぐんと親育ち作戦

市の子ども・子育て支援事業計画「むらやま子育て あいあるプラン」では、親や家族が子どもと向き合う機会を創出する取組みを積極的に進めます。親がますます愛情を持って子どもに向き合えるよう、子育てのコツを知るプログラムを実施します。

## 大好きこのまち作戦

市の少子化と若い世代の人口流出は急激な勢いで進んでいます。市内8地域それぞれに、結婚・子育てしやすい環境を作ることが早くに求められています。そこで、地域の特徴を活かしつつ、地域に愛着を感じながら結婚・妊娠・出



産・育児がしやすい環境づくりについて市民みんなで考える取組みを実施します。

問合せ／子育て支援課子育て推進係 ☎内線163

### あいある♥えがお商品券を配布

市では、子育て世帯の負担軽減のため、中学生までの児童・生徒1人につき6,000円分の商品券を配布します。(8月31日生まれまで)

- 引換券発送 7月上旬
- 一斉引換日 7月12日(日) 各地域にて
- 商品券有効期限 9月30日(水)まで

※一斉引換日以降は、子育て支援課窓口で引き換えが可能です。



# 出会い&子育て応援情報

～交流イベント・講座情報～

## 身長・体重測定ができる ひだまり保健室

小学校就学前までのお子さん対象  
お子さんの成長を実感してみませんか。測定結果をカードにしてお渡します。

- 期日 7月2日(木)
- 時間 午前10時30分～11時
- 会場 甕葉プラザ親子交流ひろば

☎親子交流ひろば ☎(53)0901

## 屋内の遊び場として開放 保育施設開放日

保育施設など入所前の親子対象  
各施設独自の取り組みです。施設によって開放時間が違います。

- 期日・会場・時間
- ・7月3日(金)ちぐさ児童センター(大久保) 午前9時～11時
- ・7月8日(水)富本児童センター 午前9時～11時
- ・7月21日(火)大高根児童センター 午前8時30分～10時30分
- ・7月28日(火)袖崎児童センター 午前8時30分～10時30分

☎子育て支援センターぐんぐん ☎(56)2002

## ふらっと立ち寄れる ゆるカフェ (袖崎編)

子どもが大好きな地域の方々と一緒に楽しくふれあい、情報交換ができるカフェです。

- 期日 7月3日(金)
- 時間 午前10時～正午
- 会場 袖崎地域市民センター
- 協力費 100円

☎親子交流ひろば ☎(53)0901

## 親子でたくさん遊ぼう ぐんぐん広場

小学校就学前までの親子対象  
■期日 7月4日(土)、25日(土)  
■会場 戸沢保育園  
■時間 午前9時30分～正午

☎子育て支援センターぐんぐん ☎(56)2002

## 保育施設を見学できる 出前保育

保育施設など入所前の親子対象  
■期日・会場

- ・7月9日(木)新町保育園
- ・7月21日(火)西郷児童センター
- ・7月27日(月)大高根児童センター

■時間 午前9時30分～11時30分

☎子育て支援センターぐんぐん ☎(56)2002

## おしゃべりBabyママ I ▶事前にお申し込みください

6か月までの赤ちゃん和妈妈が対象  
ママはカイロプラクティック体験ができます。

- 期日 7月10日(金)
- 時間 午前10時30分～11時30分
- 会場 甕葉プラザ親子交流ひろば

☎親子交流ひろば ☎(53)0901

## ファミサポくらぶ ▶事前にお申し込みください

夏野菜の収穫体験やカレー作りをします。

- 期日 7月17日(金)
- 時間 午前9時40分～正午
- 会場 甕葉プラザ ほか

☎親子交流ひろば ☎(53)0901

## おしゃべりBabyママ II ▶事前にお申し込みください

6か月から1歳までの赤ちゃん和妈妈が対象

赤ちゃんは身長・体重測定、ママはカフェを楽しみながら情報交換をしましょう。

- 期日 7月24日(金)
- 時間 午前10時30分～11時30分
- 会場 甕葉プラザ親子交流ひろば

☎親子交流ひろば ☎(53)0901

## おたんじょう手形 プレゼント

小学校就学前までのお子さん対象  
7月生まれのみなさん、お誕生日おめでとうございます。誕生月のお子さんに記念の手形をプレゼントします。

- 期日 7月29日(水)
- 時間 午前10時30分～11時受付
- 会場 甕葉プラザ親子交流ひろば

☎親子交流ひろば ☎(53)0901

## 大槇農村公園に 新しい遊具設置

大槇農村公園に新しくブランコと滑り台を設置しました。ぜひ、遊びに来てください。



新しい遊具で遊ぶ戸沢保育園の園児

☎農林課農村林務係 ☎内線255



# MULALAが行く

Vol. 004

MULALAが行く・われら地域おこし協力隊

## 子育てガイドブックが新たに

子育て中の方に便利な情報が満載

このたび村山市子育てガイドブックが新しくなりました。このガイドブックは、妊娠・出産から主に小学校卒業までの子育てに関する市の情報を1冊にまとめたもので、平成23年に初めて作成、25年には改訂版を発行しています。母子健康手帳交付時や親子交流ひろば、子育て支援センターぐんぐんなどで配布し、子育て中のみならず、大変活用いただけていました。そして、今回発行する平成27年版は、より見やすく、広く情報をお届けできるよう、株式会社サイネックスと協働で作成しています。

ガイドブックには、市外から転入した方でも子育て関係施設の場所がわかるように地域ごとの地図や今年度から始まった新しい支援事業、変更した手当などについても掲載しています。市内の保育園、幼稚園、児童センターなどの保育・教育施設や小学校でも配布するほか、市のホームページからダウンロードすることもできます。表紙はMULALAです。みなさんぜひ、ご利用ください。



子育てガイドブックの表紙



## われら 地域おこし協力隊

Vol. 04

～千田若菜隊員の奮闘記～

こんにちは  
千田若菜です

5月31日、最上徳内記念館で「縁側ごろつき市」が開催されました。

「つくった人がうる人」というテーマを掲げ、県内外から食べ物や飲み物、手芸品などの作り手の方々が集まる、今年で5年目を迎えるマーケットです。

私は「消しゴムはんこを使ってぼち袋を作ろう」というお店を出し、小さなお子さんから大人までたくさんの方に参加していただきました。ものづくりの作業はコツコツと一人でおこなうことがほとんどですが、こういったイベントでは、初対面の方向士でも会話をしながら一緒に楽しむことができます。地域おこし協力隊になってから「自分の持っている技術がこんなことに役立てられるんだー」という発見がたくさんあり、コミュニケーションの方法のひとつとして生かせることをとてもうれしく感じています。

この「縁側ごろつき市」は、7月26日(日)にも同会場で開催予定です。みなさんのご来場をお待ちしています！

# スマイル 最上川S-mileマラソン参加者募集

新たな市民マラソン大会の名称が「最上川S-mileマラソン」に決定しました。全国から284通、152人の方から応募が寄せられ、審査の結果、利光澄子さん（大阪市）の作品が選ばれました。

この大会は、特徴を持たせるため、全国でも珍しい「マイル」で距離を表示して開催します。最上川三難所基点付近をスタートし、1マイル、2マイル、10マイルの3コースと2マイルのウォーキング部門を含め、年齢別・男女別の16部門で開催します。みなさんの参加をお待ちしています。

## ■1マイルってどれくらい？

- ・1マイル=1.6キロメートル
- ・2マイル=3.2キロメートル
- ・10マイル=約16キロメートル

期日 8月30日(日) 受付 午前6時～6時45分 ※スタートは午前8時～  
大会種目

- ①1マイルの部：小学生男女(4年生以上、3年生以下)、ファミリー
- ②2マイルの部：中学生、高校一般(40歳未満)、一般(40歳以上)の各男女
- ③10マイルの部：一般(40歳未満)、一般(40歳以上)の各男女
- ④ウォーキングの部：2マイル(年齢問わず)

参加費 マラソン(一般・ファミリー) / 1,000円(小・中・高校生無料)  
ウォーキング(一般) / 1,000円(高校生以下無料)

表彰 各種別優勝から第6位までを表彰します。ただし、ウォーキング部門の表彰はありません。

申込締切 8月3日(月)

申込方法 一般、ファミリーの部は、インターネットで下記サイトから申し込んでください。参加費(手数料別途)はクレジットカードが指定のコンビニエンスストアでお支払いください。

<http://www.runnet.jp/> ※会員登録(無料)が必要

高校生以下の方は参加申込書に記載のうえ、下記申込み先まで持参、郵送、ファックス、電子メールで申し込んでください。詳しくはお問い合わせください。

申込み・問合せ 生涯学習課スポーツ振興係 ☎内線333 FAX (55)2155  
電子メール manabi@city.murayama.lg.jp

## 生活福祉情報

障がいのある方を対象とした

NHK放送受信料の免除について

### ■対象者

全額免除 世帯構成員のどなたかが、身体障害者手帳、療育手帳、精神障害者保健福祉手帳のいずれかをお持ちで、かつ世帯全員が市民税非課税の場合。

半額免除 障害者手帳などを持つ世帯主でかつ受信契約者の場合。

### ■問合せ先

福祉課生活福祉係 ☎内線147

### 介護用品(紙おむつ等)支給事業

次の要件に該当する場合、介護用品の助成をします。

### ■対象者

- ・満3歳以上で身体障害者手帳1・2級または療育手帳A判定の方
- ・要介護2～5の方

※世帯の市民税課税状況により上限があります。詳しくはお問い合わせください。

### ■問合せ先

福祉課地域福祉係 ☎内線141  
福祉課生活福祉係 ☎内線147

## 国民年金情報

保険料免除等の申請について

経済的な理由などで保険料の納付が困難な場合には、申請により、保険料の納付が免除・猶予となる「保険料免除制度」や「若年者(30歳未満)納付猶予制度」があります。本人と配偶者および世帯主(若年者は本人・配偶者のみ)の前年の所得が、それぞれ基準以下であることが承認の条件です。年金手帳と印鑑を持参して、手続きしてください。

2年1か月前の月分までさかのぼって申請することができますので、未納期間がある方などは、ご相談ください。

### ■定例年金相談

寒河江年金事務所へご希望の時間を事前に予約してください。

期日 7月10日(金)

時間 午前10時～午後3時

会場 市商工会館

### ■問合せ先

寒河江年金事務所  
☎0237(84)2551または  
市民環境課市民係 ☎内線112

# まちの話題



市内でおこなわれた催しや市にまつわる出来事などを取材し、市民のみなさんに楽しい話題をお伝えします。



## ふるさと教育の森

今年で34回目となる「ふるさと教育の森」が、6月2日から4日に山の内地区の国有林でおこなわれました。参加したのは市内の全中学生688人。午前中に植林体験、午後からは森に親しむ講座を受講できる森林教室を実施しました。植林体験では、67アールの面積に3日間でスギ1260本、ブナ140本の苗を植栽。生徒たちは慣れないくわを使い、一本一本丁寧に苗木を植えていました。また「植栽した苗が森になるのは約60年後」という話を聞き、改めて森の大切さを感じていました。



植林体験でスギの苗を植える生徒たち

## 駅前小便小僧の衣装替え

6月5日、村山駅前の小便小僧の衣装替えがおこなわれました。旧村山農業高校の事業を引き継ぎ、今回からは村山産業高校家庭部が担当。3年生の部員2人が梅雨の時期にあわせ、かわいい赤のポンチョ風かっぱを手作りしました。製作した環境クリエイト科3年の太田蓮心さんと吉野遥香さんには「小便小僧の寸法を測って型紙をおこすのが大変だったけど、うまくできて良かった」と話していました。今後は2年生部員にバトンタッチ。季節ごとの衣装替えを予定しています。



衣装替えをおこなう村山産業高校家庭部員

## 新たな支え合いの実現へ

市社会福祉協議会が主催する「ほっこり村山プロジェクト・地域の新たな支え合い全国サミット in むらやま」が6月12日、13日に開催され、市内外から延べ500人が参加しました。これは、中央共同募金会から助成を受け実施したものです。初日は市民会館で新たな支え合いを実現するための課題や地域福祉活動などについてのシンポジウムが開催されました。二日目は、甌葉プラザで9つの分科会に分かれ、いきいきサロンや子育て支援などをおし、参加者同志の情報交換や交流を図りました。



300人が参加したシンポジウム

# むらやま **発** わだいのグルメめぐり

むらやまに美味しいものあり！



## 板そば

最上川三難所そば街道  
あらきそば

住所：大久保甲65 電話：54-2248 営業時間：午前11時～午後5時 定休日：毎週水曜日

むらやま発わだいのグルメめぐり



浩平さんとそばゆで担当の祖母よし子さん



江戸時代後期のかやぶき屋根の古民家で手打ちそばを提供する「あらきそば」は、全国にファンをもつ老舗の人気店です。創業は大正9年。現在は、四代目となる芦野浩平さん（大久保）が7年前からそば打ちを担当しています。浩平さんは家を離れた大学生のときに、三代目である父・光さんの打ったそばのおいしさを改めて実感し、店を継ぐ決心をしたそうです。そば好きをとりこにするコシと香りは、そば粉の良さと職人の腕、二つが合わさって完成するもの。使用するそばの実は、村山市産の良質なものを光さんが見極め、その日提供する分だけ自家製粉しています。浩平さんは、その素材の良さを最大限に生かすため、打ち方について今も勉強を続けているそうです。また、繁忙期のそば打ちは8時間にもおよび、かつスピードも必要。「挽きた

て・打ちたて・ゆでたて」のそばを提供するため、浩平さんは日々の体力づくりも欠かしません。あらきそばは、現在家族7人での運営ですが、絶対的決定権を持つ長はいません。大事な決め事は、店入口にあるいろりの回りに家族全員が集合して相談するそうです。「それぞれ任されている担当があり、みんな店を大切に思う気持ちを持っている。これからも家族全員でつくるあらきそばでありたい」と浩平さんは言います。あらきそばはお薦めの楽しみ方は、板そばの前に季節ごとの一品やニシンの味噌煮をつまみにちよっと地酒をいただくもの。一杯の地酒のあとに食する香り豊かな太めの田舎そばは、また格別なものとなります。家族みんなの思いが詰まった絶品板そば。わだいのグルメを召し上げ。

次回は、芦野さんがお薦めのチャコール パル テソロ（楯岡）を取材します。

# 職員採用試験案内

## 平成27年度村山市職員採用試験

### 受験申込受付期間と時間

期間 7月6日(月)～7月31日(金)消印有効  
時間 午前8時30分～午後5時15分  
※土曜・日曜日、祝日を除きます。ただし、7月26日のみ、午前8時30分から午後0時30分までの日曜市役所の際に、1階市民環境課で受け付けます。

### 試験区分と採用予定者数

- ・初級行政 若干名
- ・初級土木 若干名
- ・消防 若干名

### 試験日時・試験会場・試験種目

#### ■第1次試験

日時 9月20日(日) 午前10時～  
会場 村山市立楯岡中学校  
種目 教養試験、適正検査、専門試験(初級土木)

#### ■第2次試験

期日 10月下旬を予定  
種目 作文試験、人物試験(グループ討論と個別面接)、体力試験(消防のみ)

※詳細は第1次試験合格者に通知します。

### 受験資格

- ・昭和61年4月2日から平成10年4月1日までに生まれた方(平成27年4月1日現在の年齢が17歳以上29歳未満の方)
- ・初級土木は高校もしくは大学などで土木を専攻し卒業した方または平成28年3月末日までに卒業見込みの方
- ・消防職員は採用後、村山市内に居住できる方

### 受験申込み

- ・受験申込書に必要事項を記入し、総務課(市役所2階)へ提出してください。
- ・受験申込書は総務課および日曜市役所で交付します。郵便で請求するときは、封筒の表に「受験申込用紙請求」と朱書きし、82円切手を貼ったあて先明記の返信用封筒(長形3号)を同封してください。

※受験申込書は市ホームページからもダウンロードすることができます。

### 申込み・問い合わせ

〒995-8666 村山市中央一丁目3番6号

村山市総務課職員係 ☎内線215 ホームページ <http://www.city.murayama.lg.jp/>



## 平成27年度東根市外二市一町共立衛生処理組合職員採用試験

### 受験申込受付期間と時間

期間 7月1日(水)～8月6日(木)必着  
※土曜・日曜日、祝日を除く  
時間 午前8時30分～午後5時15分

### 試験区分と採用予定者数

・初級行政 1名 ・初級電気 1名

### 試験日時・試験会場・試験種目

■第1次試験 期日 9月20日(日)  
教養試験：午前10時～正午  
適応性検査：午後1時～1時20分  
専門試験：午後1時30分～3時(初級電気のみ)  
会場 東根市外二市一町共立衛生処理組合  
■第2次試験 1次試験合格者に直接通知します。

#### 申込み・問い合わせ

〒999-3775 東根市大字野田字シタ2038番地  
東根市外二市一町共立衛生処理組合総務課庶務企画係 ☎(47)1321 ホームページ <http://www.kurinpia.or.jp>

### 受験資格

平成27年5月31日以前から、東根市、村山市、天童市、河北町に住所を有し、居住している方(就学、就職のため転出している方を含む)

#### ■初級行政

平成2年4月2日から平成10年4月1日までに生まれた方

#### ■初級電気

昭和60年4月2日から平成10年4月1日までに生まれた方

### 受験申込み

受験申込書は共立衛生処理組合総務課で交付します。また、郵便での請求、ホームページからのダウンロードもできます。詳しくはお問い合わせください。

## 平成27年度北村山公立病院職員採用試験

### 受験申込受付期間と時間

期間 7月1日(水)～8月11日(火)必着  
※土曜・日曜日、祝日を除く  
時間 午前8時30分～午後5時15分

### 募集職種と採用予定者数

・薬剤師 1名 ・診療放射線技師 1名  
・理学療法士 1名 ・助産師 若干名  
・看護師 10名 ・社会福祉士 1名  
・行政職(上級) 1名 ・社会人経験(行政) 1名

### 試験日時・試験会場・試験種目

■第1次試験 期日 9月20日(日)  
教養試験・一般性格診断検査：午前10時～午後0時40分  
社会人基礎試験：午前10時～正午(社会人経験のみ)  
会場 北村山公立病院  
■第2次試験 1次試験合格者に直接通知します。

### 受験資格

すでに当該職種の資格免許を取得している方または平成28年5月末日までに取得見込みの方(行政職、

社会人経験者を除く)

#### ■薬剤師・診療放射線技師・理学療法士

昭和60年4月2日以降に生まれた方

#### ■助産師・看護師 昭和55年4月2日以降に生まれた方

■社会福祉士 昭和50年4月2日以降に生まれた方

#### ■行政職(上級)

昭和60年4月2日から平成6年4月1日までに生まれた方

#### ■社会人経験者(行政)

昭和53年4月2日以降に生まれた方で、民間企業、国・地方公共団体などの職員として平成27年7月1日現在で7年以上(内、同一職場で3年以上)の勤務経験があり、勤務経験を病院業務に生かせる方。なお、傷病・育児休暇などの休業期間が1か月以上ある場合は、その休業期間を除きます。

### 受験申込み

受験申込書は北村山公立病院経営管理課で交付します。また、郵便での請求、ホームページからのダウンロードもできます。詳しくはお問い合わせください。

#### 申込み・問い合わせ

〒999-3792 東根市温泉町二丁目15番1号  
北村山公立病院経営管理課総務係 ☎(42)2111 ホームページ <http://www.hosp-kitamurayama.jp>

# むらやま お知らせ 情報局

## 市からのお知らせ

### パート保育補助者募集

詳しくはお問い合わせください。

募集人数 若干名

応募資格 保育士または幼稚園教諭の有資格者（資格がない場合は別途相談）

受付期間

7月1日（水）～31日（金）

雇用期間 別途相談

提出書類 履歴書、資格を証明するもの

問い合わせ

子育て支援課 ☎内線 162

### 社会を明るくする運動強化月間

社会を明るくする運動とは、す

## お知らせ

すべての国民が犯罪や非行の防止と罪を犯した方たちの更生について理解を深め、犯罪などのない地域社会を築くための活動を推進するものです。保護司や更生保護女性会の方々のサポートを得ながら、立ち直りを支えるさまざまな取組みを推進します。

7月は強化月間です。この機会に社会を明るくする運動への理解を深めましょう。

### ■市長への内閣総理大臣メッセージ伝達式

日時 7月7日（火） 午前9時～

会場 農村環境改善センター

### ■保護司の活動

保護司は、罪を犯した方の再犯防止と犯罪や非行のない地域社会の構築のために日々活動している民間ボランティアです。主な職務は、保護観察を受けている方に指導や助言をすること、刑務所や少年院に入っている方の帰住先の生活環境を調整することなどがあり、現在、村山市では11の方が活動しています。

■問い合わせ／福祉課 ☎内線 142

### 夏山登山での事故に注意

夏山登山に出かけるときは、事前の準備をしっかりとおこない、次のことに注意しましょう。

- ・必ず行き先、帰宅時間、同行人を家族に知らせましょう。
- ・携帯電話、非常食、常備薬、雨具などを携行し、2人以上で行動しましょう。
- ・残雪の多い斜面には近寄らないようにしましょう。

万一、道に迷っても落ち着いて行動しましょう。尾根など見晴らしの良いところなら携帯電話がつかない場合があります。

■問い合わせ／総務課 ☎内線 213

### かまして！かまして！！箱舟こぎレース参加者募集

箱舟にのってじゅんさい沼を往復し、速さを競うレースへの参加者を募集します。男女上位3人に市の特産品を贈呈。参加賞あり。

日時 8月1日（土）午前9時～午後3時

参加費 2,000円（昼食代込）

定員 60名

申込期限 7月24日（金）

■問い合わせ／大高根地域市民センター

☎(57)2001

### 山形交響楽団村山定期演奏会

会場内には、無料託児所を開設します。希望の方は、7月10日（金）まで申し込んでください。

日時 7月25日（土）午後4時開演

会場 市民会館大ホール

入場料 一般1,500円・高校生以下無料

ヴァイオリニスト 長尾春花

曲目 イタリア風序曲ハ長調（シューベルト）、ヴァイオリン

協奏曲第2番口短調（パガニーニ）など

チケット取扱所 市民会館、生涯

学習課、萬家、菅野時計店、オー

イシ

■問い合わせ／生涯学習課 ☎内線 332

### 市民行政相談

行政機関への苦情、要望、困りごとなどに行政相談委員が応じます。予約不要、当日会場にどうぞ。

日時 7月9日（木）午後1時～3時



会場 農村環境改善センター

■問合せ／市民環境課 ☎内線112

### 空間放射線量測定結果

いずれの測定地点でも人体に影響がない数値で心配ありません。

測定日 6月5日(金)

■県モニタリング計画による測定

測定結果 0.06〜0.07  $\mu\text{Sv}/\text{h}$

■廃棄物搬入施設周辺の測定

測定結果 0.05〜0.07  $\mu\text{Sv}/\text{h}$

■問合せ／市民環境課 ☎内線116

### ふるさと山形の逸品を大募集

山形県産品愛用運動推進協議会では、県産品の知名度向上、販売促進を図るため、「ふるさと山形名物商品」を販売するインターネットのサイトをつくりまします。商品の指定を希望される方は、詳細をお知らせしますので農林課へお問い合わせください。

申込期間 12月末まで

■申込先／(公社)山形県観光物産協会 ☎023(647)2535

■問合せ／農林課 ☎内線157

### 困りごと・相談

#### 不動産無料相談

不動産(土地・建物)全般について宅地建物取引士が相談に応じます。直接会場にどうぞ。

日時 7月8日(水)午前10時〜正午

会場 飯葉プラザ1階市民の部屋

■問合せ／(公社)県宅地建物取引業協会

☎023(652)9070

#### 生活なんでも相談ダイヤル

生活に関することならなんでも相談に応じます。期間中、電話で相談してください。相談無料。

期日 7月30日(木)〜8月1日(土)

時間 午前10時〜午後5時

■問合せ／(一社)県労働者福祉協議会

☎0120(39)6029

#### 求職者の生活・就労相談会

求職者の生活資金、住まい、就職活動に関する悩みについて電話で相談してください。相談無料。

期日 7月30日(木)〜8月1日(土)

## お知らせ

時間 午前10時〜午後5時

■問合せ／県求職者総合支援センター ☎0800(800)7867

#### 知財総合支援窓口

特許や商標に関する悩みや課題はありませんか。秘密厳守、相談無料。

日時 平日の午前8時30分〜午後5時15分

■相談電話

☎023(647)8130

■問合せ／(一社)県発明協会

☎023(644)3316

### 試験・募集

#### 自衛官募集

平成28年3月下旬から入隊予定の自衛官を募集します。

受付期間 8月1日(土)〜9月8日(火)

■航空学生

受験資格 平成28年4月1日現在で18歳(高卒)以上21歳未満の方

試験日 9月23日(水・祝日)

■一般曹候補生

受験資格 平成28年4月1日現在で18歳以上27歳未満の方

試験日 9月18日(金)

■自衛官候補生

受験資格 平成28年4月1日現在で18歳以上27歳未満の方

試験日 男子9月18日(金)  
女子9月25日(金)

■問合せ／自衛隊山形地方協力本部東根地域事務所 ☎(43)7198

#### 入国警備官採用試験

■受験資格

1. 警備官

平成27年4月1日において高校または中等教育学校を卒業した日の翌日から起算して5年を経過していない方および平成28年3月までに高校または中等教育学校を卒業する見込みの方

2. 警備官(社会人)

昭和50年4月2日以降に生まれた方

■受付期間

インターネット 7月21日(火)〜30日(木)

郵送または持参 7月21日(火)〜23日(木)

■第1次試験 9月27日(日)

■問合せ／法務省仙台入国管理局

☎022(256)6076

## 裁判所職員採用一般職試験

■受験資格 平成27年4月1日において高校卒業後2年以内の方および平成28年3月までに高校を卒業する見込みの方（平成27年4月1日において中学校卒業後2年以上5年未満の方も受験可）

## ■受付期間

インターネット 7月14日(火)～23日(木)  
郵送 7月14日(火)～17日(金)（7月17日消印有効）

## ■第1次試験日 9月13日(日)

■問合せ／山形地方裁判所事務局

☎023(623)9511

山形県自作視聴覚教材  
コンクール作品募集

地域の自然・歴史・文化などに関する学習に適した自作教材を募集します。詳しい募集要領などはお問い合わせください。

部門 学校教育、社会教育、児童生徒作品

種別 スライド、ビデオ、TP、紙

しぼい、コンピュータ・ソフトなど

応募期間 12月11日(金)～21日(月)

■問合せ／村山教育事務所社会教育課  
☎0237(86)8274

## 催し・その他

## 認知症市民フォーラム村山

認知症に関する理解を深めませんか。当日、会場にどうぞ。

テーマ 地域でささえよう認知症  
日時 7月18日(土)午後1時～4時  
(午後0時30分開場)

会場 甌葉プラザ甌葉ホール

講師 川並透氏(山形大学神経内科)  
演題 「かかりつけ医が認知症診療の主役になる時代」

■問合せ／市社会福祉協議会

☎9123

## 甌葉講座を開講

甌葉プラザでは7月から毎月さまざまな講座を開催します。希望者は事前にお申し込みください。

■もしもの時の防災講座～みんなで学ぼう～

期日 7月18日(土)

時間 午前10時～午後0時30分

講師 村山警察署警備課職員

テーマ 頻発する災害に備えるために

受講料 無料

## ■マクロビオティック講座

日時 7月29日(水)午後7時～9時

講師 佐藤あづさ氏

テーマ 肉好きな家族と過ごすマクロビオティック

受講料 2,000円(材料費込)

■問合せ／NPO法人甌葉プラザ  
ネット(古澤・結城)☎52)3531

## スタミナ料理教室

受講希望者は受講料を添えて、申し込んでください。

日時 7月18日(土)午後2時～5時

会場 勤労青少年ホーム(大久保)

メニュー 豆乳そうめん、かつおのからし竜田揚げ、トマト卵炒めなど

定員 16名(8名未満の場合は中止)

受講料 1,500円

申込期限 7月7日(火)

■問合せ／勤労青少年ホーム

☎2320

## 市民体育館無料開放

市体育協会60周年記念事業として11月まで市民を対象に無料開放

を4回おこないます。教室以外は自由開放。教室参加者にはクアハウス入浴券をプレゼントします。

■第1回開放日 7月19日(日)

時間 午前9時～午後5時

内容・時間

・ヒップホップ体験(会年長児以上)  
午前10時30分～11時30分

・らくらく健康教室

午前10時～11時30分

・減塩で健康寿命を延ばそう

正午～午後4時30分

・ストレッチ体操・ロコモ予防

午後1時30分～2時30分

・スポーツ吹き矢体験教室

午後1時30分～3時30分

■問合せ／市民体育館☎3377

## 講演会 「三十六歌仙の謎」

「アクトザールM」オープン1周年を記念した講演会です。いす席での呈茶も準備しています。

期日 7月19日(日)

時間 午前10時30分～正午

会場 アクトザールM(楯岡十日町)

参加料 1,000円

申込期限 7月11日(土) 先着30名

広告



山形県知事許可(般-9)第300234号

# 屋根・外壁

塗り替え専門店

迅速丁寧・低料金で高品質

㈹イトウ装建

## 伊藤塗装店

☎ 0237-55-2886

村山市楯岡笛田4丁目6-22

全工事

自社責任施工  
地域密着真心対応

見積  
無料

イトウ装建

で検索  
クリップ

詳しくはホームページをご覧ください。

広告

1度で効果を実感!

# 美容液で髪を染める!

— 自分の髪じゃないみたい —

- ・バサバサでまとまらない。
- ・白髪をきれいに染めたい。
- ・色持ちが悪くキラキラ光る。
- ・ツヤがなく老けてみえる。

美容液ヘアカラー

◆セラミドカラー ¥5,500~

◆カット ¥3,000

(税別)



~お問合せ・ご予約~

お気軽に

TEL 52-3317

ヘア・ネイル・リラックス

美道 (びどう)

山形銀行さん向かい 楯岡五日町 5-8

講師 明治大学教授 居駒永幸氏  
(大高根出身)

内容 万葉歌人を中心にした初心者向きのお話

■問合せ / NPOしん

☎ 023(612)7787

### 伐採木を無償で提供

河川管理のための伐採木を無償で提供します。事前申し込みが必要です。

日時 7月25日(土)午前8時~正午

会場 河島地内(大旦川旧河川駐車場)

申込期限 7月17日(金) 先着70名

■問合せ / 村山総合支庁北庁舎

北村山河川砂防課 ☎(47)8679

### ボランティア養成講習会

視覚障がい者への情報提供に協力いただける図書館ボランティアを養成する講座です。受講料無料。

期日 9月2日(水)から1年間(月2回)

時間 午後1時30分~3時30分

会場 県立点字図書館(山形市)

申込期限 7月24日(金)

内容 点訳・音訳・音訳校正

定員 各10名程度

■問合せ / 山形県立点字図書館

☎ 023(631)5930

### トランポリン体験教室

事前にお申し込みください。

期日 7月18日(土)、25日(土)

時間 午後1時30分~(約1時間)

会場 村山市民体育館

対象 年長児から小学3年生まで

定員 1回 10名程度

費用 500円程度(傷害保険)

指導 日本トランポリン協会三種

コーチ 後藤

■問合せ / 後藤

☎ 090(2886)7483

### 真夏の親子雪体験バスツアー

夏に吹雪体験ができる雪氷防災研究センターや雪室施設などを見学し、子どもたちの雪に関する興味や探究心を育むバスツアーをおこないます。参加無料。

期日 8月7日(金)

時間 午前8時30分~午後4時50分

出発場所 道の駅むらやまなど

対象 小学3~6年生、その保護者

定員 約40名(先着順)

申込期限 7月24日(金)

■問合せ / やまがたゆきみらい推進機構事務局

☎(47)8609

### うつ病家族教室

うつ病のことや治療のこと、ご家族の関わり方など一緒に学んでみませんか。各回1週間前までに電話で申し込んでください。

期日・内容

7月15日(水)「うつ病の理解と対応」

8月5日(水)「家族の関わり方」

8月25日(火)「家族が心を健康に保

お知らせ

つために」

時間 午後2時～4時

会場 村山保健所(山形市)

■問合せ／村山保健所保健企画課

☎023(627)1184

### 消防学校一日防災体験入校

消防ポンプ自動車の乗車体験や放水体験などができます。

期日 7月26日(日)

時間 午前10時～午後3時

会場 県消防学校(三川町)

定員 小学生とその保護者 先着

100名

参加費 一人500円(昼食代)

申込期間 7月2日(木)～15日(水)

■問合せ

県消防学校☎0235(66)2022

防災学習館(土曜・日曜日のみ)

☎0235(66)4626

### 狩猟免許(初心者)講習会

受講日の5日前までに、受講料を添えて申し込んでください。

期日 7月14日(火)

時間 午前9時～午後4時30分

会場 村山総合支庁(山形市)

受講料 4,000円(テキスト代)

持ち物 筆記用具、昼食

■問合せ／(一社) 県猟友会

☎023(624)0382

### 労働保険料の申告・納付手続き

労働保険料の申告・納付期限は、7月10日(金)です。

まだ手続きがお済みでない事業主の方は、お近くの金融機関(日本銀行歳入代理店に限る)または労働基準監督署で申告・納付の手続きをおこなってください。

■問合せ／山形労働局

☎023(624)8225

### 就職支援セミナー

ひとり親家庭の親が対象です。

定員 各10名

■パソコン(中級者向け)

期日 8月9日、10月25日(各日曜日)

会場 アスパソコンピュータスクール酒田校(酒田市)

費用 4,000円(テキスト代)

申込期限 7月31日(金)

■パソコン(初級者向け)

期日 8月23日、10月4日(各日曜日)

会場 アスパソコンピュータスクール山形校(山形市)

費用 2,160円(テキスト代)

申込期限 8月14日(金)

■問合せ／(一財) 県母子寡婦福祉連合会

☎023(632)2296

### 離職者に対する職業訓練

■NC生産システム科

期間 9月1日(火)～平成28年2月29日(月)

会場 ポリテクセンター山形(山形市)

定員 15名

対象 概ね40歳未満のハローワークに求職登録している方

費用 テキスト代など

申込期限 7月24日(金)

■問合せ／ポリテクセンター山形

☎023(686)2016

### 「山形学」地域連携講座

事前にお申し込みください。

会場 村山市民会館

受講料 一回500円

■日時・内容

・7月20日(月・祝日)午後1時30分～4時45分 富並の縄文村、楯岡城

・7月26日(日)午後2時～5時15分 河島山・名取古墳、中世石造物

・8月1日(土)午後1時30分～4時45分 清水西遺跡、葉山信仰碑

■問合せ／北村山地域史研究会

(片桐) ☎(44)2205(土日)

☎(47)8867(平日)

### 自衛隊大高根演習場

7月の訓練予定

離着陸訓練Ⅱ1日(水)～3日(金)、6日(日)～10日(金)、13日(月)～17日(金)、21日(火)～24日(金)、27日(月)～31日(金)

練成訓練Ⅱ1日(水)、中隊防衛訓練Ⅱ2日(木)～3日(金)、6日(月)～10日(金)、12日(日)～17日(金)

■問合せ／神町駐屯地☎(48)1151

### がんばれモンテディオ山形

7月のホームゲーム

■日時、対戦相手

15日(水) 午後7時～、浦和レッズ

25日(土) 午後7時30分～、アルビレックス新潟

29日(水) 午後7時～、名古屋グランパス

27.7.1 広報 市民の友 むらやま

道の駅「むらやま」

農産物直売所

『まごころ広場』

季節の新鮮で安全・安心なおいしい、野菜・果物・山菜があなたをお待ちしております。お友達・ご親戚への日頃のごあいさつ、ご贈答に『まごころ広場』をご利用ください。お待ちしております。

これからは

「すいか」

のシーズンです。



私たちと一緒に活動しませんか、  
会員を募集しております。

☎ 080-1816-0246

地域密着型

特別養護老人ホーム 袖崎

小規模多機能 袖崎

職員募集

■募集職種(資格)・人数

正職員

介護職員(介護福祉士)5名

看護職員(看護師・准看護師)1名

臨時職員

介護職員(介護職員初任者研修修了者、2級ヘルパー)5名

パート

介護職員(資格不問)6名

■応募方法

履歴書(写真貼付)を提出(郵送可)。

書類選考後、面接日を連絡します。

■給与

当法人規定による。年間休日101日

■勤務地

土生田260-4(旧袖崎中跡地)

■問合せ・応募先

特別養護老人ホーム袖崎(菅原)

☎(52)8871

MURAYAMA HotNews

第10回特別弔慰金請求手続きのお知らせ

戦後70周年にあたり、戦没者等の尊い犠牲に国として改めて弔慰の意を表すため、ご遺族の方へ特別弔慰金を支給します。詳しくはお問い合わせください。

■支給要件

1. 戦没者等の死亡当時のご遺族
2. 「恩給法による公務扶助料」や「戦傷病者戦没者遺族等援護法による遺族年金」などの受給者(配偶者や父母など)がない場合
3. 基準日(平成27年4月1日)までに戦傷病者戦没者遺族等援護法による特別弔慰金の受給権を取得した方など

■支給額 額面25万円(年5万円、5年償還の記名国債)

■説明会 7月8日から15日に各地域市民センターで開催します。

前回受給された方には案内をお送りします。

■請求受付期日・対象地域

期日	対象地域
7月23日(木)	大高根
24日(金)	富本
27日(月)	大久保
28日(火)	大倉
29日(水)	西郷
30日(木)	戸沢
31日(金)	袖崎
8月4日(火)	楯岡(南新町、中新町、北新町、五日町、十日町、晦日町、二日町、鶴ヶ町、北町、湯沢、北楯、南楯、馬場)
7日(金)	楯岡(大沢川、中笛田、北荒町、中荒町、南荒町、東新町、俵町、西笛田、東笛田、南笛田、新高田、駅西)

上記の日程で来られない方は、8月12日、14日、19日～21日、26日～28日、31日にお越しください。7月26日、8月16日は日曜市役所で受け付けます。

■受付時間 午前9時～午前11時30分、午後1時～午後3時30分

■受付会場 農村環境改善センター(7月26日、8月16日は福祉課)

■持ち物 申請書類一式、印鑑、代理人の身元確認書類、戸籍交付料金など

■問合せ/福祉課 ☎内線141

不審な電話にご注意ください

年金情報流出の報道発表以降、全国的に年金機構の職員などを名乗り家族構成や預金額を聞く不審電話が相次いでいます。また、市役所職員などを名乗るものから医療費の還付金の払い戻しという理由で、ATMで振り込み手続きをさせられてしまうケースも発生しています。

■以下のようなことは絶対にありません。不審な電話が来たら、消費生活相談窓口にご相談ください。

・年金機構から電話やメールで連絡をしたり、金銭を求めること

・公的機関が携帯電話で指示しながら、ATMの操作をさせること

■相談電話/消費生活相談窓口 ☎(55)2123

■問合せ/市民環境課 ☎内線114

# 芸

# 術

# を嗜

# む

たしな

Vol.04  
《絵画編》

## 細梅久弥作 『初市』

(1912年～2004年)

紙本着色1820×6080



村山市所蔵

### 村山市が誇る、芸術家たち。

細梅久弥は、大正元年、現村山市榑岡生まれ。旧制山形中学（現山形東高校）から東京の帝国美術学校（現武蔵野美術大学）に進み油絵を学んだ。卒業後、郷里に帰りしばらく家業に従事していたが兵役に応召。終戦により帰郷したが、農地改革により農業を捨てたならば絵画の道を目指して県内学校の図画教員となった。大石田小学校、榑岡高校、山形東高校などに勤務し、山形東高在職中、榑岡町議会議員一期を勤めるという異色の経歴も持っている。

展覧会への出品は昭和二十四年、二十八歳の年に神町の「りんご畑」を描いて日展に初入選。昭和二十八年からは県内各地の「初市」風景に取り組み、農村風俗の人物群像を軽快に描写して好評を得、同展に連続入選、日展常連のひとりとなった。雪国の白と黒を基調とするトーンの中に、さまざまな姿態で描かれる農家の男女の動きのある画面は、郷土色濃い中に漫画的タッチのユーモアもあり、細梅久弥独特のトレードマークである。

中央団体では示現会に所属し、同会の山形県支部である白風会会長、村山市では新光会会長、市芸術文化協議会会長などの要職にあたった。昭和六十四年、村山市名誉市民第七号を受章する。

(村山市史芸術文化編より)

※住民基本台帳法の一部改正に伴い、日本人と外国人の合計数になります。

村山市の人口 (6月1日現在) : 25,713人 男 : 12,446人 女 : 13,267人 世帯数 : 8,242戸