

広報 市民のみなさんの読みたい! 知りたい! に応えます。

市民の友

SHIMIN
NO
TOMO

2018. 04. 15 No.1245

そば・ばら・徳内ばやしのみち

むらやま

MURAYAMA



次の世代に引き継ぐ魅力ある村山市

村山市役所

TEL: 55-2111 (代)

FAX: 55-6443

www.city.murayama.lg.jp

← JR 村山駅西口

市内の桜の名所を紹介します

お花見に出かけて春を満喫しましょう。

■ 4月中旬に見ごろを迎える場所

- ・ JR村山駅西口
- ・ 真善美桜(旧楯岡高校)
- ・ 父母報恩寺
- ・ 東沢公園
- ・ 大旦川桜堤 (西郷)

■ 4月下旬に見ごろを迎える場所

- ・ 最上川美術館
- ・ 北山さくら公園
- ・ 城址が丘 (旧戸沢中)
- ・ 上五十沢種まき桜
(湯舟沢温泉から五十沢地区へ向かう山中)
- ・ 高峰桜 (旧大高根中)

※詳しい開花情報は市ホームページをご覧ください。

☎商工観光課観光交流係 ☎内線155



↑ 父母報恩寺



↑ 東沢公園

JR村山駅西口桜並木のライトアップ

日中は大沢川のせせらぎを豪華に彩る桜並木が、夜はライトアップで幻想的な美しさを醸し出します。ぜひ、お楽しみください。

期間 4月22日(日)まで

※開花状況により、変更になる場合があります。

時間 午後6時30分～9時

※車での通行時は、歩行者に十分ご注意ください。

☎商工観光課観光交流係 ☎内線155



第7回北山さくら祭り

平成16年に市制施行50周年を記念して植栽した約600本の桜のもとで、花見とともにさまざまなイベントをお楽しみください。

期日 4月22日(日)

時間 午前11時30分～午後2時

会場 北山さくら公園 (大久保)

※雨天の場合は、会場を勤労青少年ホームに変更します。

イベント内容

北山山頂まで運行する無料遊覧車、加温さくらんぼ種飛ばし大会、山菜汁振舞いなど

☎大久保地域市民センター

☎(54)2111



むらやま お知らせ 情報局

市からのお知らせ

出会いを演出する 「恋活企画」募集

出会いのきっかけとなる楽しい恋活企画と運営を行う団体やサークルなどを募集します。

採用された場合、平成30年度中に実施することを条件に、30万円を上限に事業費を補助します。すてきな企画をお待ちしています。

申込期限 5月16日(水)必着

申込方法 企画内容、事業費、実施団体名簿(全て任意様式)を子育て支援課へ持参または郵送

問合せ / 子育て支援課 ☎内線 163

お知らせ

県縦断駅競走大会 ご声援をお願いします

第63回山形県縦断駅競走大会が、4月27日(金)から29日(日・祝日)に開催され、北村山チームが力走します。皆さんの熱いご声援をお願いします。

■通過予定日時

4月28日(土)

袖崎小学校前

午前10時1分

林崎交差点

午前10時14分

楯岡鶴ヶ町・湯沢口交差点

午前10時21分

村山中継所(村山郵便局)

午前10時25分

楯岡新町・セブンイレブン前

午前10時29分

■問合せ / 東京オリンピック・パラリンピック交流課 ☎内線 363

サポートスクール「こどもむら」 学習支援員募集

市が実施するGOGO!むらやま夢サポートスクールてんとうむし(通称…さぽてん)では、勉強しなくても家庭の事情で塾に通え

ず、宿題を見てくれる大人がいない小中学生に学習支援を行う学習支援員を募集しています。

■問合せ / 学校教育課 ☎内線 326

最上川三難所そば街道振興会 新規会員募集

一緒に最上川三難所そば街道を盛り上げる新規会員を募集します。入会を希望する市内のそば店は、随時お問い合わせください。

■問合せ / 商工観光課 ☎内線 154

バラまつり入園券販売等 従事者募集

東沢バラ公園で入園券販売や園内ガイドなどに従事する方を若干名募集します。

勤務期間 6月上旬～7月上旬

勤務時間 午前8時30分～午後6時

※期間など変更になる可能性あり

時給 750円

申込期限 5月7日(月)必着

申込資格 18歳以上70歳未満で、土曜・日曜日を含む週4日以上勤務が可能な方

■問合せ / 商工観光課 ☎内線 155

平成30年地価公示結果

土地売買の際には、地価公示価格を調べましょう。

所在地	平成29年度地価 →平成30年度地価	変動率
楯岡新町三丁目 4893番27 (住宅地)	22,000円 →21,900円	▲0.5%
楯岡俵町 300番15 (住宅地)	21,700円 →21,600円	▲0.5%
楯岡十日町 1136番1 (商業地)	25,800円 →25,100円	▲2.7%

■問合せ / 政策推進課 ☎内線 272

日中友好協会会員募集

村山市日中友好協会では会員を募集しています。

会員同士の親睦を深める総会のほか、中国語講座や中国に関する料理教室など日中友好に関する市民交流事業などに取り組んでいます。入会希望の方はお問い合わせください。

年会費 3,000円

■平成30年度総会

日時 4月24日(火) 午後5時～

会場 クアハウス基点

参加費 2,000円

■問合せ／総務課

☎内線211

または市日中友好協会事務局(山形新聞社村山支社) ☎(55)2532

視聴覚教育センターだより

■土曜日の一般公開

・子ども映画劇場

日本の昔ばなし

4月21日 うらしま太郎・ねずみの嫁いり

4月28日 ぶんぶく茶がま・はちかつぎ姫

トムとジェリー

5月12日 楽しいボーリング

時間 ①午前10時～ ②午後1時30分～(約30分間)

・サタデー・プラネタリウム

「春の星座」

時間 ①午前10時30分～ ②午後2時～(約45分間)

■問合せ／北村山視聴覚教育センター

☎(55)4211

市以外からのお知らせ

困りごと・相談

法律・心配ごと無料相談所

事前申込みが必要です。

期日 5月10日(木)

会場 市福祉センター

■弁護士による法律相談

時間 午後2時30分～

■相談員による心配ごと相談

時間 午後1時30分～

■問合せ／福市社会福祉協議会

☎(53)9155

司法書士無料相談

直接会場へお越しください。

日時 毎月第3木曜日午後6時～8時

会場 東根市タントクルセンター

■問合せ／県司法書士会総合相談センター

☎023(642)3434

催し・その他

残雪のブナ林トレッキング

山の内地区の雪が残る幻想的

お知らせ

なブナ林でトレッキングを行います。

日時 5月6日(日)午前9時集合～午後1時頃解散

集合場所 やまばと

参加費 1人3,000円(体験

料、ガイド料、昼食代込み)

申込期限 5月1日(火) 先着20名

■問合せ／(一社)市観光物産協会

☎(53)1351

講演会

学校教育新時代を迎えて

入場無料。直接会場へお越しください。

期日 5月13日(日)

時間 午前9時30分～午後0時30分

会場 市民会館小ホール

講演・講師

①新学習指導要領の概要と当面する課題 結城章夫氏(学校法人富沢学園副理事長、元山形大学学長)

②中学高校生・大学生に求める学力について 齋藤弘氏(一橋大学

客員教授)

③市内公立学校の事例および今後

の取組み 楨誠司氏(県立村山産業高等学校校長)

■問合せ／学校・地域・生涯教育連携懇話会

☎(53)2953

ドローン入門・応用教室

ドローンを安全に使用するため、整備・点検などの講義と空中写真の解析、遠隔操作による飛行実習を行います。受講料を添えて、勤労青少年ホームへ申し込んでください。

日時 5月26日(土)午後1時～5時

会場 勤労青少年ホーム

受講料 1,500円

申込期限 4月23日(月) 先着20名

■問合せ／勤労青少年ホーム

☎(54)2320

県看護協会健康まつり

看護の日にあわせて開催します。肺年齢測定や健康相談、糖尿病・認知症予防のための講話を行います。参加無料。直接会場へお越しください。

日時 5月12日(土)

時間 午前10時～午後3時

会場 県看護協会会館（山形市）

■問合せ／県看護協会

☎023（685）8033

長崎を取材する

親子記者を募集します

長崎市で、原爆の被害や平和の大切さを学び、新聞の作成を行う小学生（4～6年生）とその保護者9組を募集します。申込方法など詳細は、ホームページ（<http://www.nucfreejapan.com>）をご覧ください。

期間 8月8日（水）～11日（土・祝日）

会場 長崎市原爆資料館など

申込期限 5月7日（月）

その他 旅費支給あり

■問合せ／日本非核宣言自治体協議

会事務局 ☎095（844）9923

楯岡忠魂碑招魂祭

戦没者へ追悼の意を表し、平和を祈念します。

日時 4月25日（水）午前10時30分～

会場 楯岡忠魂碑前広場（馬場地区）

■問合せ／楯岡遺族会事務所（早坂）

☎533436

安全衛生推進者養成講習

日時 5月22日（火）午前9時～午後5時
23日（水）午前9時～正午

会場 農村環境改善センター

受講料 16,000円（テキスト

ト代、消費税込み、昼食は各自）

申込期限 5月11日（金）

■問合せ／（一社）村山労働基準

協会 ☎532664

村山油絵教室作品展

村山油絵教室の皆さんが制作した作品を展示します。入場無料。

期間 4月15日（日）～20日（金）

時間 午前9時～午後6時

※最終日は午後4時まで

会場 JR村山駅2階展示ギャラリー

■問合せ／村山油絵教室（須藤）

☎55090

第9回さくらんぼ寄席

市民サークルが落語、マジックを披露します。入場無料。

日時 4月21日（土）午後1時30分～

会場 東根市タントクルセンター

■問合せ／安藤 ☎532680

春のおうたで遊ぼう

0歳から3歳のお子さんと保護者が対象です。春の音楽を楽しみましょう。

日時 4月22日（日）午後2時～3時

会場 アクトザールM

参加費 1家族1,000円

（飲み物、お菓子付き）

申込期限 4月19日（木）

講師 村川千秋氏、二瓶明美氏

持ち物 バスタオル

■問合せ／ママとつたう会（志布）

☎557088

おくりものありがとう

■村山市へ

・柴田敬一さん（西郷）から村山

市の古地図「貝塩村絵図」1枚

■楯岡小学校へ

・（株）エツキ（戸沢）が図書120冊

・平成29年度PTAが土俵マット

1枚、ジェットヒーター2台、

図書328冊

■袖崎小学校へ

・洗心いきいきサロンが雑巾42枚

・そでさき元気っ子がサイネリア

20鉢

・三浦通夫さん（天童市）が木製

両面雑誌スタンド1台

・平成29年度卒業生一同が傘立て

1台

■富本小学校へ

・平成29年度卒業生一同がテント

1張

・平成29年度保護者一同が図書45

冊

■富並小学校へ

・平成29年度卒業生保護者一同が

簡易テント1張

■楯岡中学校へ

・平成29年度保護者一同が遠赤外

線電気ストープ1台、コントラ

バス1台、図書401冊

■防災無線の内容を確認したい

とき ☎(53)6644

■火事の発生場所や消火状況を確認したいとき

☎(55)0119

※2つのテレホンサービスでは、放送内容や火事、救助についての自動録音音声流れます。

市報「市民の友」への掲載広告を募集!

「市民の友」に広告を掲載してみませんか?

市内の事業所や市内で活動している団体を優先して掲載します。

ぜひ、ご活用ください。



<規格> 2色刷り

- ・全枠 256mm×55mm
- ・半枠 125mm×55mm

<掲載料 (消費税込)>

- ・全枠 21,600円
- ・半枠 10,800円

<申込み方法>

掲載希望号の発行1か月前まで、広告原稿を添えて申請書を総務課へ提出してください。

■問合せ/総務課広報広聴係

☎0237(55)2111 内線 212

E-mail: soumu@city.murayama.lg.jp

広告



生け花・アレンジのお誘い

生け花(小原流)の伝統的な型やアレンジなどの多様な表現方法を学ぶことができ、インテリアに合わせ楽しむことができます。

会場 楯岡地域市民センター
月2回実施しています。

●申込み・問合せ

☎080-6001-9140(押野)

MURAYAMA HotNews

東北中央自動車道 大石田村山IC~尾花沢IC間開通

袖崎土生田地区内に位置する大石田村山IC(インターチェンジ)から尾花沢ICまでの区間が開通します。

開通日時 4月15日(日) 午後3時30分~

■問合せ/建設課管理係 ☎内線231

むらやま大倉フットパス 大倉ため池一周イベント開催

大倉地域元気な街づくり協議会では、地域の活性化のためフットパス(散策路)を整備しました。今回、大倉ため池を一周(約3キロメートル)するイベントを開催します。春の里山をのんびり歩いてみませんか。

日時 5月12日(土) 午前10時~午後2時

集合場所 大倉地域市民センター

昼食会場 農家レストラン草木庵

参加費 中学生以上2,000円、小学生1,500円(昼食、ガイド料、保険料込み)

申込期限 5月2日(水) 先着15名

■問合せ/大倉地域市民センター ☎(55)2417

さくらんぼサポーター受入農家募集

さくらんぼサポーター事業とは、農作業体験を希望するサポーターと、収穫・選別作業などの手伝いを必要としている農家を結び付ける援農事業です。受入農家の方には、作業報酬の代わりにサポーターの宿泊費を負担していただきます。

受入予定期間 6月中旬~7月上旬

申込期限 5月18日(金)

■問合せ/農林課6次産業係 ☎内線257

各種福祉手当の支給月額が改定されました

全国消費者物価指数に基づき、4月分から下表のとおり改定されました。

	旧:平成29年度	新:平成30年度
特別障害者手当	26,810円	26,940円
福祉手当(経過措置分)	14,580円	14,650円
障害児福祉手当	14,580円	14,650円

■問合せ/福祉課生活福祉係 ☎内線146

	旧:平成29年度	新:平成30年度
特別児童扶養手当1級	51,450円	51,700円
// 2級	34,270円	34,430円
児童扶養手当(本体額)		
全部支給	42,290円	42,500円
一部支給	9,980円~42,280円	10,030円~42,490円
児童扶養手当(第2子加算額)		
全部支給	9,990円	10,040円
一部支給	5,000円~9,980円	5,020円~10,030円
児童扶養手当(第3子以降加算額)		
全部支給	5,990円	6,020円
一部支給	3,000円~5,980円	3,010円~6,010円

■問合せ/子育て支援課子ども福祉係 ☎内線162、子育て推進係 ☎内線163

3歳児健診 虫歯ゼロのめんごたち



まつだ ゆいさちゃん



いさわ りんぺいくん



くどう ゆうまくん



こばやし はるきくん



いしかわ みやびくん



ほりかわ ゆうくん



こまつ あんなちゃん



たけだ れいちゃん



みずた たいおりちゃん



えびな しろくん



すずき ゆどうくん



とびた りのんちゃん



くどう うみくん



さとう しゅうとくん

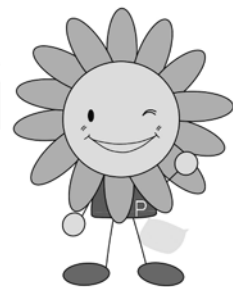


なす さとこちゃん



いけだ まおちゃん

虫歯ゼロのめんごたち・ぽっぴーの健康コラム



市健康づくりキャラクター
ぽっぴー

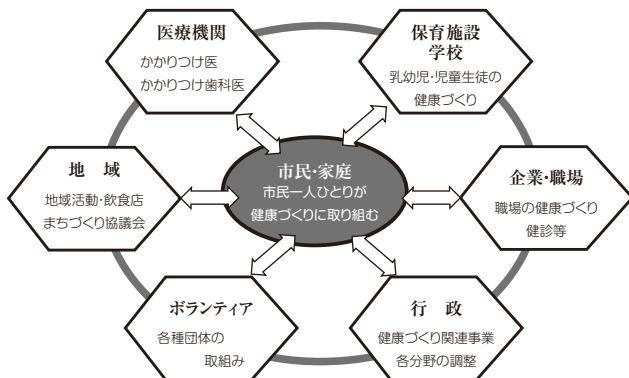
健康寿命の延伸を目指して

健康むらやま21計画とぽっぴーについて

先日、介護を受けたり寝たきりになったりせずに日常生活を送ることができる期間を示す「健康寿命」が厚生労働省から公表されました。健康寿命は3年ごとに数値が発表されており、前回よりも長くなり平均寿命との差も縮小傾向が続いています。

村山市では、健康づくり計画「健康むらやま21（第2次）」において、理念目標に「一歩前へ！ みんなでとりくむ 健康

生活」を掲げ、健康寿命を延ばすことを目指しています。さらに、生活習慣病の予防や喫煙・飲酒に関する数値目標も設定しています。健康づくりは、家庭を核として行政や地域・企業の関係機関等が協働で推進していくことが大切です。健康づくりがより皆さんの身近なものになるよう、健康づくりの案内役「ぽっぴー」が健康寿命の延伸に向け、今年度も毎月15日号でさまざまな健康情報を発信していきます。



乳幼児健診

■4か月児健診

期日 5月30日(水)
受付 13:00~13:30
対象 平成30年1月生

■1歳6か月児健診

期日 5月29日(火)
受付 13:00~14:00
対象 平成28年10月11日~11月20日生

■3歳児健診

期日 5月22日(火)
受付 13:00~14:00
対象 平成26年10月1日~11月10日生

健康相談

期日 5月15日(火)
受付 9:30~10:30

■7か月児健康相談

対象 平成29年10月生

■1歳児健康相談

対象 平成29年5月生

フッ素塗布

受付 12:45~13:15

持ち物 母子健康手帳、歯ブラシ

①期日 5月22日(火)

②期日 5月29日(火)

■2歳6か月児

①対象 平成27年9月16日~30日生

②対象 平成27年10月1日~20日生

■3歳児

①対象 平成27年5月1日~6月10日生

②対象 平成27年6月11日~30日生

パパママ学級（妊娠編）

期日 5月17日(木)

受付 13:00~13:15

持ち物 母子健康手帳、父子健康手帳、筆記用具

内容 妊娠中の過ごし方

母乳について

妊婦体操（実習）

妊婦体験

ママと赤ちゃんのための栄養

予防接種

接種期間は平成31年3月末日までです。

■麻しん風しん混合（2期）

対象 平成24年4月2日~25年4月1生まれ（年長児）

料金 接種期間中は無料

助成方法 予診票を医療機関にお持ちください。

■ジフテリア・破傷風 二種混合

対象 平成18年4月2日~19年4月1生まれ（小学6年生）

料金 接種期間中は無料

助成方法 対象者に送付している予診票を医療機関にお持ちください。

■高齢者肺炎球菌予防ワクチン

対象年齢	生年月日
65歳	昭和28年4月2日~29年4月1日
70歳	昭和23年4月2日~24年4月1日
75歳	昭和18年4月2日~19年4月1日
80歳	昭和13年4月2日~14年4月1日
85歳	昭和 8年4月2日~ 9年4月1日
90歳	昭和 3年4月2日~ 4年4月1日
95歳	大正12年4月2日~13年4月1日
100歳	大正 7年4月2日~ 8年4月1日

※今までにこの予防接種を受けたことがある方は対象外になります。

助成金額 1人1回4,000円

接種費用から4,000円を差し引いた額をお支払いください。北村山地区の医療機関では接種費用は8,000円、自己負担額は4,000円です。生活保護世帯の方は自己負担はありませんが、保健課へ事前申請が必要です。

助成方法 対象者に送付している予診票を医療機関にお持ちください。

母子健康手帳交付・なんでも育児相談

助産師の資格を持つ母子保健コーディネーターが相談に応じます。

開催日 月曜・火曜・水曜日

（祝日を除く）

時間 9:00~14:30

クアの保健室（健康相談）

期日 5月18日(金)

受付 13:00~14:30

会場 クアハウス基点
トレーニングルーム

休日診療所 ☎(55)2972

診療日 日曜日、祝日、休日

診療時間 9:00~12:00

13:00~16:00

会場 保健センター

持ち物 保険証

お薬手帳（持っている方）

※通常は市内の医師、第2、第4日曜日は山形大学医学部内科医が診療します。

献血日程

日時・会場

・5月11日(金)

9:30~11:30、13:00~15:30

舘葉プラザ

・5月28日(月)

9:30~11:30 ㈱エツキ

13:30~15:30 高谷建設(株)

新副市長に高橋政則氏が就任

市議会3月定例会において、新しい副市長に高橋政則氏を選任することが決まりました。齋藤隆氏は3月31日に退任し、高橋政則氏は4月1日から村山市副市長の職に就きました。

就任のあいさつ

高橋 政則



このたび、市議会3月定例会において、選任の同意を賜り4月1日付で副市長の大役を仰せつかりました。昭和58年に市職員として採用され、これまで35年間業務に携わってまいりましたが、責任の重さをひしひしと感じ身の引き締まる思いであります。

さて、少子高齢化による人口減少は、地域を元気にするための大きな課題です。駅西エリアの開発や楯岡高校跡地の利活用は、今後の村山市を左右する大きな施策です。また、地方創生を推進する上では、人口流出を防ぎながら若者の定住促進と子育て環境の整備を着実にすすめることが重要になります。

厳しい財政状況ではありますが、これらの施策を推進し、課題を解決していくことが財政基盤の確立につながっていくものと信じております。

これまでの経験を生かしながら、市政のさらなる発展と市民生活の向上のため、市長の補佐役として「次の世代に引き継ぐ魅力ある村山市づくり」に全力を尽くす覚悟です。

市民の皆さまにおかれましては、一層のご指導とご協力を賜りますようお願い申し上げます。

副市長就任・退任のあいさつ、新教育委員就任

退任のあいさつ

齋藤 隆



この度3月末で副市長を退任しました。志布市長のもとで4年5か月務めさせていただきました。この間、皆さまには大変お世話になりました。

午後9時ごろの村山駅の階段の光景が、この職を引き受けたきっかけでした。クラブ活動を終えたホームいっばいの高校生が、将来、村山市に残ってくれたらとの思いからです。市でも市長を先頭に総動員で若者の定住促進策を行っています。しかし、一朝一夕にはいきません。粘り強く継続していくことが大事だと思います。

今は昔のように、行政が力で市政を引っ張っていくことは難しくなっています。市の課題を解決するには、行政と市民とが一緒になるステージを多く作り、協働で取り組んで行くことが求められています。高校生たちが大人になったときに一緒にまちづくりをしていけるような市を目指しましょう。私も今後とも「次の世代に引き継ぐ魅力ある村山市づくり」に参加していきます。ありがとうございました。

新教育委員に

早坂幸起氏が

就任

市議会3月定例会で議会の同意を得て、4月1日から新しい教育委員に早坂幸起氏が就任しました。

これまで教育委員を務めてきた大類誠一氏は3月31日に退任しました。

市職員の全配置

人事異動の基本方針

「第5次村山市総合計画」
 「村山市まち・ひと・しごと創生総合戦略」に掲げる各種施策の着実な推進に向け、職員一人ひとりの能力が最大限に発揮され、質の高い行政サービスの提供、組織の活性化、公務効率の向上ができるよう人事配置を行いました。
 また、組織機構の改編などを行うことで、組織力の向上を図りました。

○主な組織編成の見直し
 ・生涯学習課内に設置した「東京オリンピック・パラリンピック推進室」を「東京オリンピック・パラリンピック交流課」として教育委員会内に新設し、ホストタウン関連業務の充実を図りました。

「東京オリンピック・パラリンピック振興係」、「スポーツ推進係」を生涯学習課から移し、新たに「国際交流係」を新設しました。

・教育委員会の組織強化を図るため、「管理課」と「学校教育課」を統合し「学校教育課」とし、その中に学校全体の学習指導などを効率的に担うため「教育指導室」を新たに設置しました。

・改正農業委員会法の施行に伴う業務拡大に対応するため、農業委員会事務局内に「事業推進係」を新設しました。

総務課

課長	三澤 浩子
主幹(兼)課長補佐	高橋 准一
庶務主査	宮腰 昌平
秘書主査	富塚真紀子
職員主査	仲嶋祐鶴憲
職員主査	板垣 貴大
情報危機管理主査	佐藤 健
■庶務係(内線211)	齊藤 正淳
係長	高橋 啓子
業務嘱託員	高橋 啓子
■秘書係(内線202・203)	高橋 政則
係長	高橋 政則
■職員係(内線215・216)	板垣 貴大
係長(兼)	伊藤真奈美
主任	伊藤真奈美
■広報広聴係(内線212)	海老名純子
係長	海老名純子
主事	片桐 諒
■情報危機管理係(内線213・214)	高橋 真悟
係長	高橋 真悟
主事	八畷 直紀

政策推進課

課長(農林水産省から派遣)	佐藤 洋介	地域専門員(再任用)	細梅 芳弘
課長補佐	齊藤 裕一	事務補助員	松田 由夫
地方創生主査	竹川 博昭	◆西郷地域市民センター	(55) 2 4 1 6
にぎわい創造主査	竹村 浩	センター長	須藤 義和
■政策企画係(内線272)	竹村 浩	地域専門員(嘱託)	板垣あゆみ
係長(山形県から派遣)	設楽 衛	事務補助員	井上 貴隆
主任	小玉 隆宣	◆大倉地域市民センター	(55) 2 4 1 7
■地方創生係(内線271・274)	小玉 隆宣	センター長	齋藤 一雄
係長	三澤依邦子	地域専門員	鈴木 慶将
地域おこし協力隊嘱託員	東 怜鹿	地域づくり推進員(嘱託)	笹原美智子
モハド・ナジユフ・ビン・アブ・ハッサン	大山芙由美	◆大久保地域市民センター	(54) 2 1 1 1
■地域振興係(内線275・276)	松田 道	センター長	細矢 清隆
係長	松田 道	地域専門員	保科 宏之
副主任(再任用)	藤橋 則子	地域づくり推進員(嘱託)	保科 昭吉
■統計調査係(内線273)	結城 文俊	◆富本地域市民センター	(54) 2 1 1 2
係長	結城 文俊	センター長	田村 武之
主任	庄田 百合	地域専門員	後藤 光敏
◆橋岡地域市民センター	(55) 7 4 7 7	地域づくり推進員(嘱託)	杉原 早苗
センター長	庄司 重孝		

市職員の全配置

◆戸沢地域市民センター

(56) 2111

センター長 松田 芳信

地域専門員(嘱託) 細谷 由美

事務補助員 小川 玉子

◆袖崎地域市民センター

(58) 2001

センター長 安達 茂

地域専門員 石山 和幸

事務補助員 工藤 浩子

◆大高根地域市民センター

(57) 2001

センター長 増川 俊悦

地域専門員(嘱託) 細谷 順子

事務補助員 板垣 翼

■甌葉プラザ

(52) 3531

甌葉プラザ長(兼) 佐藤 洋介

◆甌葉プラザまちづくり推進室

室長(兼) 佐藤 洋介

室長補佐(兼) 齊藤 裕一

(併) 鈴木 耕哉

■にぎわい創造係

係長(兼) 竹村 浩

業務嘱託員 宮本 貴洋

財政課



課長 原田 和浩

課長補佐 齋藤 武

財政主査 細梅 直子

管財主査 柴崎 造

管理主査 飛田 英樹

課付主任(山形県へ派遣)

奥山 大輔

■財政係(内線221)

係長(兼) 細梅 直子

主任 松山 泰大

主事 滝口 雄太

■管財係(内線222~224)

係長 外堀 真一

主任 後藤 智子

主事 鈴木 司

自動車運転主任 柴田 昭浩

自動車運転主任 森 国彦

■管理係(内線225)

係長(兼) 飛田 英樹

◆農村環境改善センター

所長(兼) 原田 和浩

業務係長(兼) 外堀 真一

市民環境課



課長 大戸 忠行

課長補佐 鈴木 敦子

市民主査 須藤 芳裕

生活環境主査 鈴木 隆介

生活環境主査 後藤新之介

■市民第一係・第二係(内線111~113)

市民第一係長(兼) 須藤 芳裕

市民第二係長 鈴木 誠

主任 板垣 恵子

主事 結城 孝文

主事 遠藤 美穂

主事 浅野目瑞季

主事 石川奈穂美

主事補(新採) 小國 龍人

■生活環境係(内線114・116・117)

係長(兼) 後藤新之介

主事補 高橋 謙悟

副主任(再任用) 高橋 質

交通安全専門指導員(嘱託)

鈴木 咲子

消費生活相談員(嘱託)

石井美香子

相談直通 (55) 2123

税務課



課長 柴田 明

課長補佐 永瀬 淳

住民税主査 柴田 真志

資産税主査 黒沼 浩一

納税主査 富塚 政喜

■住民税係(内線121~123)

係長 安達 智洋

主任 木村 正樹

主事 齊藤 拓也

主事 渡辺 晴香

主事 渡邊紗也花

主事 石垣裕一郎

■資産税係(内線124・125)

係長 平山 尚幸

主事 中村 理恵

主事補(新採) 青柳 琴子

■納税係(内線126・127)

係長 川田 匡希

主任 齊藤 文彦

主任 伊藤 真司

納税嘱託員 大前 努

納税嘱託員 齊藤 武敏

保健課



課長 松田 充弘

課長補佐 佐藤 真一

健康指導主査 大戸さとみ

健康指導主査 佐藤美恵子

課付主査(山形県後期高齢者医療広域連合へ派遣)

古原 俊宏

■保健係(内線131・132)

係長 笹原 崇

主事 米屋奈保子

■国保医療係(内線133~135)

係長 高橋 功晃

主任 外堀 瑠美

主事 原田 和希

主事 遠藤 拓美

主事補(新採) 井澤 凌馬

保健医療業務嘱託員 仲嶋志津子

■健康指導係(内線136・137)

係長 佐藤 忍

主任管理栄養士 菊地千津子

健康指導主任 鈴木真希子

保健師 矢萩 美幸

保健師 清野 有香

母子保健コーディネーター(嘱託)

石川あきこ

■保健センター

業務係長(兼) 佐藤 忍

福祉課

課長 小玉 裕

課長補佐 矢口 裕子

地域福祉主査(兼)社会福祉主事

佐藤 政史

介護保険主査(兼)社会福祉主事

保科 孝司

生活福祉主査(兼)社会福祉主事

高橋 大心

■地域福祉係 (内線141・142)

係長(兼)社会福祉主事 川田 清子

主事 大山 温子

業務嘱託員 鈴木 剛志

■介護保険係 (内線143・145)

係長 石川 毅

主任(兼)社会福祉主事 藤橋 真紀

主事 伊藤 桜

主事 原田ひとみ

介護認定調査員(嘱託)

齋藤 辰雄

■生活福祉係 (内線146・147)

係長(兼)社会福祉主事 高橋 留美

主任(兼)社会福祉主事 鈴木 智

主事(兼)社会福祉主事 縄 裕也

生活保護面接相談員(嘱託)

荒木 香

子育て支援課

課長 柴田 敏

課長補佐 海老名佐登美

子ども福祉主査 大沼 誠司

子育て推進主査 岡村 浩明

保育主査 細谷 良子

保育主査 大場真智子

保育主査 平山 公子

■子ども福祉係 (内線161・162)

係長 瀬古 智紹

主任 柴崎美枝子

副主任(再任用) 増川美奈子

母子・父子自立支援員(兼)婦人相談員(嘱託)

菅井 弘美

■子育て推進係 (内線163)

係長(兼) 岡村 浩明

主事 佐藤 亜衣

家庭児童相談員(嘱託)

元木みゆき

相談直通

◆ひばり保育園

園長(兼) 細谷 良子

副園長 佐藤 美佳

保育士 奥山 智恵

保育士 滝口 祐子

保育士 菅原 美佳

保育士 木内 綾香

保育士 松田 幸

調理主任 森 光子

調理師 斎藤真奈美

保育副主任(再任用)

伴 恵美子

保育士(嘱託)

保育士(嘱託)

保育士(嘱託)

◆西郷認定こども園

園長 須藤三枝子

副園長 鈴木 聡子

保育主任 松田 啓子

保育士 高橋 りえ

保育士 結城 聡子

保育副主任(再任用)

榎 英子

◆ちぐさ認定こども園

園長(兼) 大場真智子

副園長 渡辺 恵子

保育士 鈴木 智子

保育士 高橋 珠里

保育副主任(再任用)

結城 厚子

保育士(嘱託)

◆富本認定こども園

園長(兼) 平山 公子

保育主任 永山真由美

保育士 鈴木里花子

保育副主任(再任用)

長瀬 玲子

◆いきいき元気館

館長(兼) 柴田 敏

農林課

課長 柴田 浩

課長補佐 三澤 智之

農村林務主査 矢作 徹

■農業振興係 (内線251・254)

係長 大室 市郎

主任 齋藤 精志

主任 猪藤 潤

主任 高橋 俊次

主事 森谷 瑤華

主事 元木 佑亮

副主任(再任用) 杉原 義男

地域連携推進員(嘱託)

石澤 俊広

■6次産業係 (内線257)

係長 鈴木 清哉

主事 高橋 英之

■農村林務係 (内線255・256)

係長 原田 敏伸

技師補(新採) 保科 宏朋

商工観光課

課長 田中 昭広

課長補佐 安孫子信弘

観光交流主査 高宮 和弘

観光交流主査 和田 貴充

商工労政主査 奥山 寛幸

企業誘致対策主査 齋藤 広茂

市職員の全配置

市職員の全配置

■観光交流係(内線154~156)

係長 丹野 昭子

主任 鈴木 夕佳

主事 井澤 仁志

■商工労政係(内線153)

係長 竹川紀恵子

◆企業誘致対策室

室長(兼) 田中 昭広

■企業誘致対策係(内線153・157)

係長(兼) 齋藤 広茂

企業支援コーディネーター(嘱託) 高橋 茂

野口 幸雄

◆東沢公園管理事務所

(53) 5 6 5 5

所長(兼) 田中 昭広

業務係長(兼) 丹野 昭子

建設課

課長 櫻井 秀一

主幹(兼)課長補佐 板垣 晃

管理主査 鈴木 周平

工事主査 中里 恭一

維持主査 元木 篤

建築主査

■管理係(内線231・232) 高橋 正昭

係長 三澤孝一郎

主任 工藤 洋子

■工事係(内線233・234)

係長(兼) 中里 恭一

主任 高橋 佳紀

技師 田中 佑也

■維持係(内線236・237)

係長 杉原 正人

主事 笹原 貢司

自動車運転主任(兼)土木工手 青木 卓郎

大巨川排水機場操作管理員(嘱託)

■都市計画係(内線235)

係長 結城 清人

主任 青柳 達也

■建築係(内線238)

係長(兼) 高橋 正昭

主任 笹原 弥生

技師 細谷 祐太

水道課

課長 片桐 正則

課長補佐 石井 政義

業務主査 古瀬 英憲

水道主査 瀨川 倫卯

下水道主査 鈴木 斉

■業務係(内線181~183)

係長 齋藤 大希

主任 古原 弥生

主任 柴崎 宏美

主事 井澤 真人

■上水道係(内線185)

係長 藤田 亮

技師 伊藤 浩貴

■下水道係(内線184)

係長 舟腰 宣宏

会計課

会計管理者(兼)課長 齋藤 昭彦

出納主査 齊藤 直樹

出納主査 細梅 九平

■出納係(内線101・102)

係長 永瀬アツ子

消防本部

(55) 2 5 1 4

消防長 石沢 裕行

総務課

課長(兼) 石沢 裕行

課長補佐 奥山 高

課長補佐 井上 弘幸

庶務主査 高橋 史直

保安主査 水田 茂樹

課付係長(山形県消防学校へ派遣)

副主任(再任用) 高橋 道俊

■庶務係(内線926)

係長(兼) 高橋 史直

■予防係(内線924)

係長(兼) 井上 弘幸

主任 齋藤 広二

主任(兼) 井澤 直樹

■保安係(内線934)

係長(兼) 水田 茂樹

■警防係(内線927)

係長(兼) 奥山 高

消防署

署長 青木 憲一

副署長 早坂 弥美

副署長 深瀬 茂

消防主査 佐藤 貞悦

消防主査 片桐 豊登

消防主査 笹原 宏文

消防主査 奥山 芳紀

消防士長 星川 桃子

■第一隊

消防隊長(兼) 笹原 宏文

消防係長(兼)消防副隊長 松田 雄大

通信係長 穂葉 真樹

救急係長 佐藤 好喜

救助主任 保科 将

消防士長 井上 庄平

消防士長 伊藤 貴将

消防士長 大場 和也

消防士長 矢作 篤史

消防副士長 板垣 健

消防士 古郡 樹里

消防士 桃谷 和秀

消防士 生居 雄輔

消防士(新採) 秋場健太郎

■第二隊

消防隊長(兼) 片桐 豊登

消防副隊長(兼)
通信係長 奥山 芳紀
救助係長 後藤 一広
救助主任 大地 紘太
予防主任 板垣 真一
消防士長 井澤 直樹
消防副士長 木村 祐人
消防副士長 葉山 渉
消防副士長 後藤 真也
消防副士長 秋葉 一樹
消防副士長 齋藤 慎也
消防士 後藤 良彦
消防士 三條 裕耶
消防士 後藤 亮
消防士(新採) 土田 璃恩

議会事務局

事務局長 宮古 浩
議事調査主査 細谷 充
■庶務係(内線311) 細梅 尚美
■議事調査係(内線312) 金谷 洋行
係長

学校教育課

課長 片桐 隆
課長補佐 軽部 真也
庶務主査 菅原 憲一
指導主査(兼)指導主事 齋藤 真
指導主査(兼)指導主事 三宅 貴紀
学事主査 海和 桂子
■庶務係(内線323・324) 阿部由里江
係長
主任管理栄養士 笹原 明子
栄養業務嘱託員 石川 里美
■施設係(内線324) 狩野 善男
係長
◆教育指導室 笹原 聡
教育指導室長
教育指導室長補佐(兼) 軽部 真也
◆指導係(内線326・327) 三宅 貴紀
係長(兼)
子どもの自立支援員(嘱託) 細谷 秀一
授業改善等支援員(嘱託) 大内 敏彦
算数・数学学力向上アドヴァイザー(嘱託) 小山 智弘

外国語指導助手 エリック・ピーターソン
ケイティ・イーグルソン

■学事係(内線325) 吉岡 寛晃
係長
◆楯岡小学校 杉原 明美 (55) 2 4 1 1
◆西郷小学校 青柳 郁子 (55) 2 4 1 3
◆大久保小学校 地主 弥生 (54) 2 1 0 9
◆富本小学校 田中 明子 (54) 2 1 0 2
◆戸沢小学校 加藤美津子 (56) 2 1 1 2
◆富並小学校 高橋 宏子 (57) 2 2 5 4
◆楯岡中学校 井上 由香 (55) 2 4 0 3
◆葉山中学校 高橋 宏子 (52) 4 0 6 6
技能主任 村岡 久光
司書嘱託員
司書嘱託員
司書嘱託員
司書嘱託員
司書嘱託員
司書嘱託員
業務嘱託員

生涯学習課

課長 井澤 豊隆
課長補佐 阿部 典子
図書館業務主査 鈴木 耕哉
生涯学習係(内線331・332) 山口 智生
係長(兼)社会教育主事 米屋 拓郎
主事 板垣 鮎葉
主事(兼)社会教育主事補
■文化係(内線333) 森 忠昭
係長 吉田峻太郎
主事
◆中央公民館 井澤 豊隆
館長(兼)
◆勤労青少年ホーム(54) 2 3 2 0
館長(兼) 井澤 豊隆
業務係長(兼) 阿部 典子
◆図書館 川越 一廣 (55) 2 8 3 3
館長(再任用) 鈴木 耕哉
業務係長(兼) 梅津 愛
図書館業務主査 大場 暁
司書嘱託員 土田 樹
司書嘱託員 原田 文香
業務嘱託員

◆市民会館 (53) 3 1 1 1
館長(兼) 井澤 豊隆
◆最上徳内記念館 (55) 3 0 0 3
館長(兼) 井澤 豊隆
業務係長(兼) 森 忠昭
副主任(再任用) 鈴木 正人
学芸支援員(嘱託) 矢口 広道
文化財調査員(嘱託) 吉田谷忠司 (52) 3 1 9 5
◆最上川美術館 真下 清美 (52) 3 1 9 5
館長(嘱託) 森 忠昭
業務係長(兼) 森 忠昭
業務嘱託員 高橋 栄一
◆山の内自然体験交流施設(やまぼと) (57) 2 8 2 2
館長(兼) 井澤 豊隆

東京オリンピック・パラリンピック交流課

課長 矢口 勝彦
課長補佐 西塚 仁
東京オリンピック・パラリンピック推進主査 芦野 泰子
スポーツ振興主査 秋久保洋紀

市職員の全配置

■東京オリンピック・パラリンピック推進係（内線361・362）
 係長兼 芦野 泰子
 主事 冨樫 京太

ホストタウン事業推進員（嘱託）
 佐藤 悦子

■国際交流係（内線361）
 係長兼 西塚 仁

国際交流員

ヴァン・デルフト・ダニエル

■スポーツ振興係（内線363）
 係長兼 秋久保洋紀

主事 外塚 秀太

選挙管理委員会事務局

局長 阿部 祐士

■選挙係（内線401）
 係長 井上 貴博

監査委員事務局

局長 斎藤 幸子

■庶務係（内線351）
 係長 武田小百合

農業委員会事務局

局長 結城 照彦

事業推進主査 阿曾 泰寛

■農地農政係（内線262）
 係長 小玉 百重

■事業推進係（内線261）
 係長兼 阿曾 泰寛

北村山広域行政事務組合

(55)4211

事務局

局長 布宮 誠一

庶務主査 小松 学

■庶務係
 係長兼 小松 学

教育委員会総務課

課長兼 布宮 誠一

庶務主査兼 小松 学

■庶務係
 係長兼 小松 学

北村山視聴覚教育センター

所長兼 布宮 誠一

庶務主査兼 小松 学

指導主査兼指導主事 高橋 文明

■庶務係
 係長兼 小松 学

■指導係
 係長 細梅 久典

指導主事 田中 雄大

土地開発公社（内線225）

事務局長兼 齋藤 武

業務主査兼 柴崎 造

業務主査兼係長 飛田 英樹

市職員の退職者

高橋 政則（財政課長）

伊藤 広（農林課長）

高橋 質（水道課長）

笹原 茂隆（学校教育課長）

奥山 典子（子育て支援課長補佐）

菊地 寿幸（消防署副署長）

須藤 高子（保育主査兼しろはと保育園長）

増川美奈子（保育主査兼新町保育園長）

育園長

結城 厚子（児童厚生主査兼西郷児童センター館長）

長瀬 玲子（児童厚生主査兼ちぐさ児童センター館長）

楨 英子（児童厚生主査兼富本児童センター館長）

遠藤 優子（西郷小学校調理主任）

柴田 泉（福祉課介護保険主査）

富塚 亜矢（農林課主任）

イベント掲示板



海外スケッチ展
 真下慶治作「ベニス」（イタリア）

【最上川美術館 ☎(52)3195】
 入館料 大人300円
 小・中学生150円
 休館日 水曜日
 開館時間 午前9時～午後5時

■常設展示室 真下慶治最上川Ⅰ
 期間 6月12日(火)まで

■企画展示室
 ・真下慶治 海外スケッチ展
 期間 5月8日(火)まで
 ・工藤幸治 油絵展 「郷土讃称」
 県内の風景画を展示します。
 期間 5月11日(金)～6月12日(火)

■学習室 観桜会・お茶会
 美しい桜と最上川を眺め、抹茶や合唱をお楽しみください。

日時 4月29日(日) 午後1時～
 演奏 嚶鳴女声合唱団（山形西高卒業生） 午後2時～
 チケット代 700円
 ※入館料・抹茶代を含みます。入館した方は自由に合唱を聴くことができます。

最上川美術館へ

お越しください

市税等納期一覧表

納期月	市 税	介護保険料	後期高齢者 医療保険料	納期限	
4月	軽自動車税			5月 1日(火)	
5月	固定資産税 都市計画税(1期)			5月31日(木)	
6月	市民税・県民税(1期)			7月 2日(月)	
7月		国民健康保険税(1期)	(1期)	7月31日(火)	
8月	市民税・県民税(2期)	国民健康保険税(2期)	(2期)	8月31日(金)	
	固定資産税 都市計画税(2期)				
9月		国民健康保険税(3期)	(2期)	(3期)	10月 1日(月)
10月	市民税・県民税(3期)	国民健康保険税(4期)	(3期)	(4期)	10月31日(水)
11月	固定資産税 都市計画税(3期)	国民健康保険税(5期)	(4期)	(5期)	11月30日(金)
12月	固定資産税 都市計画税(4期)	国民健康保険税(6期)	(5期)	(6期)	1月 4日(金)
1月	市民税・県民税(4期)	国民健康保険税(7期)	(6期)	(7期)	1月31日(木)
2月		国民健康保険税(8期)		(8期)	2月28日(木)

納 付場所について

金融機関(山形銀行、荘内銀行、きらやか銀行、みちのく村山農業協同組合、北郡信用組合、東北労働金庫、東北6県のゆうちょ銀行、郵便局)および市役所会計課で納めることができます。なお、納期限までに限り、全国22チェーンのコンビニエンスストアおよびインターネットを利用してクレジットカードでも納付することができます。

延 滞金について

市税等の納付は、納期限を過ぎると督促手数料と延滞金が発生します。納期内の納税にご協力ください。

口座振替をご利用ください

納付忘れや金融機関へ出かける手間が省けます。ぜひ、口座振替をご利用ください。

■問合せ／税務課納税係 ☎内線126

口座振替をご利用の方へ

預金口座からの引き落としは各納期限の日です。納期限の前日までに預金残高をご確認ください。新たに口座振替を申し込む方は、納税通知書(納付書)、通帳および通帳印を持参の上、金融機関等でお手続きください。毎月20日締切で翌月末からの引き落としになります。

口座引き落としがならない場合があります

国民健康保険加入世帯で世帯主に変更があったときや固定資産の所有者が亡くなったとき、または所有者が変更になったときなどは、口座引き落としがならない場合があります。詳しくはお問い合わせください。

移動図書館巡回日程表 (4月後半～6月)

会場	時間	4月	5月	6月
楯岡小学校	13:00~13:40	17日 24日	1日 15日	5日 19日
特養むらやま	13:50~14:20	17日	1日	5日
東笛田公民館	9:30~10:30	19日	17日	21日
光ホーム	13:30~14:00	(10日)	8日	12日
特養ひがしざわ	14:10~14:40			
西郷小学校	13:05~13:35	18日	30日	20日
河島山交流センター	10:00~10:30	21日	19日	16日
袖崎小学校	13:00~13:30			
ローズむらやま	14:00~14:30	19日	10日	7日
西郷認定こども園	16:00~17:00			
ふたば袖崎保育園	14:00~14:30	27日	18日	15日
大久保小学校	13:10~13:40※	(13日)	2日※	6日
はやまホーム	14:30~15:00			
ちぐさ認定こども園	16:00~17:00	18日	24日	21日
富本小学校	13:05~13:40	(11日)	9日	13日
特養ふもと	14:00~14:30	20日	11日	8日
岩野会館	14:40~15:10	26日	31日	28日
富本認定こども園	16:00~17:00			
戸沢小学校	10:00~10:45	25日	23日	27日
戸沢保育園	14:30~15:15			
富並小学校	13:10~13:40			
さくら村山	14:30~15:00	(12日)	17日	14日
ふたば大高根保育園	16:00~17:00			

※大久保小学校は5月のみ10:30~10:50

市立図書館
☎(55)2833

開館時間 9:00~19:00
月~土 1階閲覧席、2階学習室は21:00まで開放(祝日を除く)
休館日 第4月曜日、年末年始、特別整理期間

日曜市役所 (開庁時間 8:30~12:30)

市役所代表電話 ☎(55)2111
☎市民環境課 ☎内線111、税務課 ☎内線125

窓口にお越しの際は免許証やマイナンバーカードなどの身分証明書をお持ちください。なお、日曜市役所では証明書等の発行業務のみの取扱いになります。**住所異動の手続き、保険証の切替えなどはできません。**

今月の納税

納期限5月1日(火)

軽自動車税

村山市ゆかりの著書大集合

市立図書館が所蔵する村山市にゆかりのある著書、約100冊を展示します。郷土史や写真集、エッセイなど、さまざまなジャンルにわたり、身近なことを題材にした親しみやすい本がたくさんありますのでぜひ、ご覧ください。

期間 5月1日(火)~31日(木)

会場 図書館特設コーナー

展示する図書の一例

(ジャンル・題名・著者)

- ・エッセイ
「背広とお別れしてから」青柳忠夫 著
- ・風習
「むらやまの年中行事」阿相金彌 著
- ・郷土史
「楯岡の昔」細梅和夫 著
- ・写真集
「蔵王賛歌」佐藤恒雄 著
- ・行事・郷土芸能
「大高根風土記 生活行事と郷土芸能」井上武夫 著

4月23日は「子ども読書の日」

子どもたちにお勧めの本を展示しています。この機会に図書館に来て、いろいろな本に触れてみてください。



- 諸証明を発行 (次のものが発行できます)
 - ・住民票の写し ・戸籍の写し ・戸籍の附票の写し
 - ・印鑑登録証明書 ・固定資産課税台帳の写し
 - ・納税、所得、資産、課税、評価、営業、住宅用家屋の証明書
- バイクやトラクター等の名義変更
- 固定資産課税台帳の閲覧
- マイナンバーカードの交付 (要予約)